



**ERCIYES ÜNİVERSİTESİ**  
**ZİRAAT FAKÜLTESİ**  
**ÖLÇME, DEĞERLENDİRME VE**  
**GERİBİLDİRİM KOMİSYONU**

**2025-2026 GÜZ DÖNEMİ**  
**SINAV SONU ANKETİ SONUÇ RAPORU**  
**04.03.2026**

**KAYSERİ-2026**

## GİRİŞ

Erciyes Üniversitesi'nde ölçme ve değerlendirme süreçlerinin niteliğini izlemek, öğrenci geri bildirimlerini sistematik biçimde sürece dâhil etmek ve sınav uygulamalarının öğretim hedefleriyle uyumunu güçlendirmek amacıyla sınavların tamamlanmasının ardından “Sınav Anketi” uygulanmıştır. Yükseköğretimde sınavlar yalnızca öğrencinin başarı düzeyini belirleyen bir araç değil; aynı zamanda öğretim programının hedeflerine ulaşip ulaşmadığını, ders içeriğinin öğrenme çıktılarıyla ne ölçüde örtüştüğünü ve değerlendirmenin adil, anlaşılır ve uygulanabilir bir çerçevede yürütülüp yürütülmediğini gösteren kritik bir kalite güvence bileşenidir. Bu nedenle sınav sonrasında öğrenci deneyimlerinin doğrudan değerlendirilmesi, ölçme-değerlendirme uygulamalarının geçerlik, güvenilirlik ve şeffaflık boyutlarında gözden geçirilmesine; dersin öğretim tasarımı ile sınavın yapısı arasındaki tutarlılığın güçlendirilmesine ve geliştirmeye açık alanların somut biçimde belirlenmesine katkı sağlamaktadır.

Bu kapsamda geliştirilen sınav anketi, öğrencilerin hem derse ilişkin temel katılım dinamiklerini hem de sınavın tasarımına yönelik kalite göstergelerini bütüncül biçimde analiz etmeyi hedeflemiştir. Anketin ilk bölümünde “Dersi kaçınıcı kez alıyorsunuz?” ve “Derse devamsızlığınız nedir?” soruları aracılığıyla öğrencilerin dersi alma/tekrar etme durumları ile derse devam profilleri belirlenmiş; böylece sınav deneyiminin yorumlanmasında etkili olabilecek öğrenme süreci değişkenleri dikkate alınmıştır. İkinci bölümde ise ölçme-değerlendirme uygulamalarının pedagojik uygunluğu ve sınavın uygulanabilirliği, doğrudan öğrenci algıları üzerinden değerlendirilmiştir. Bu doğrultuda sınav sorularının ders içerikleriyle uyumu, soruların ifade ve yapı bakımından anlaşılabilirliği, sınav süresinin yeterliliği ve sınav biçiminin (klasik/test/sözlü sınav/proje/ödev vb.) dersin niteliğine uygunluğu sorgulanmıştır. Ayrıca ders kapsamında önerilen kaynakların sınavla ilişkisi ve yeterliliği ile dersin laboratuvar/uygulama çalışmalarının yeterlilik düzeyi de değerlendirme kapsamına alınarak, sınav performansını etkileyebilecek öğretimsel destek unsurları analiz edilmiştir.

Söz konusu anket çalışması, öğrencilerin sınav sürecine ilişkin deneyimlerini yalnızca memnuniyet düzeyinde değil; içerik-ölçme uyumu, sınavın anlaşılabilirliği, zamanlama uygunluğu, değerlendirme yaklaşımının ders yapısına uygunluğu ve öğretim materyalleri/uygulama bileşenlerinin destekleyiciliği gibi kritik boyutlarda ortaya koymayı amaçlamaktadır. Bu çerçevede elde edilen verilerin, dersin ölçme-değerlendirme tasarımının güçlendirilmesi, sınavların ders kazanımlarıyla daha tutarlı biçimde yapılandırılması, soru yazımı ve sınav süresi planlamasında standardizasyonun artırılması, kaynak ve uygulama bileşenlerinin geliştirilmesi gibi alanlarda veri temelli iyileştirme kararlarına rehberlik etmesi beklenmektedir. Böylece sınav anketi bulguları, Erciyes Üniversitesi'nde eğitim-öğretim süreçlerinde kalite güvence yaklaşımını destekleyen, öğrenci merkezli ve sürekli iyileştirmeyi önceleyen bir değerlendirme mekanizması olarak değerlendirilmektedir.

## VERİLER VE İSTATİSTİKSEL ANALİZLER

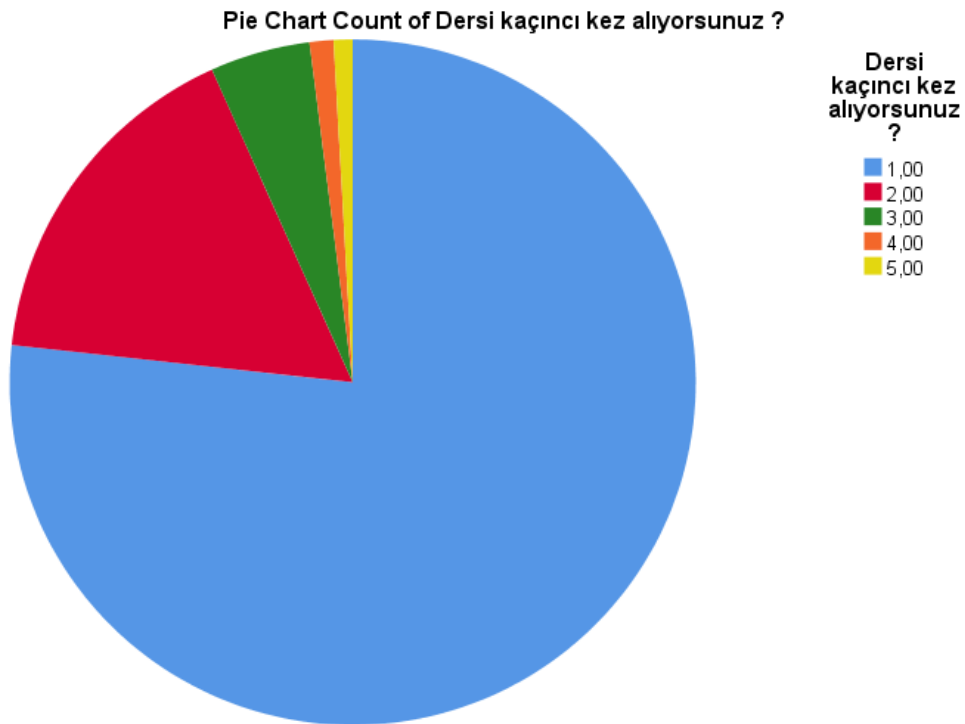
Tablo 1. Dersi kaçınıcı kez alıyorsunuz ?	
Bölümler	Sonuçlar
Bahçe Bitkileri	1,21 ± 0,03 <sup>d</sup>
Bitki Koruma	1,34 ± 0,02 <sup>bc</sup>
Biyosistem Mühendisliği	1,26 ± 0,03 <sup>cd</sup>
Tarımsal Biyoteknoloji	1,41 ± 0,04 <sup>ab</sup>
Tarla Bitkileri	1,45 ± 0,04 <sup>a</sup>
Toprak Bilimi ve Bitki Besleme	1,32 ± 0,03 <sup>c</sup>
Zootekni	1,29 ± 0,03 <sup>cd</sup>
Sig.	< 0,001

Tablo 1. Yorum: Tablo 1'de "Dersi kaçınıcı kez alıyorsunuz?" sorusuna ilişkin bulgular incelendiğinde, bölümler arasında istatistiksel olarak anlamlı farklılık bulunduğu görülmektedir ( $p < 0,001$ ). Bu sonuç, öğrencilerin dersi tekrar etme durumlarının bölüm bazında homojen dağılmadığını ve gözlenen farklılıkların tesadüfi olmadığını göstermektedir.

Ortalama değerler incelendiğinde en yüksek tekrar düzeyi Tarla Bitkileri ( $1,45 \pm 0,04^a$ ) bölümünde saptanmış, bunu Tarımsal Biyoteknoloji ( $1,41 \pm 0,04^{ab}$ ) izlemiştir. Bu iki bölüm arasında istatistiksel olarak anlamlı fark bulunmamaktadır. Buna karşılık en düşük ortalamalar Bahçe Bitkileri ( $1,21 \pm 0,03^d$ ) ve Zootekni ( $1,29 \pm 0,03^{cd}$ )

bölümlerinde belirlenmiştir. Bitki Koruma ( $1,34 \pm 0,02^{bc}$ ) ve Toprak Bilimi ve Bitki Besleme ( $1,32 \pm 0,03^c$ ) ara grupta yer almakta; Biyosistem Mühendisliği ( $1,26 \pm 0,03^{cd}$ ) ise alt-orta grupta konumlanmaktadır. Üst simge harflerine göre farklı harf taşıyan bölümler arasında anlamlı fark bulunurken, aynı harfi paylaşan bölümler arasında anlamlı farklılık bulunmamaktadır.

Genel olarak ortalamaların 1'e oldukça yakın seyretmesi, öğrencilerin büyük çoğunluğunun dersi ilk kez aldığını ve tekrar oranının genel düzeyde düşük olduğunu göstermektedir. Bununla birlikte Tarla Bitkileri ve Tarımsal Biyoteknoloji bölümlerinde tekrar ortalamasının görece daha yüksek olması, bu bölümlerde dersin zorluk düzeyi, ölçme-değerlendirme yapısı veya öğrenci profiline bağlı farklılıkların etkili olabileceğini düşündürmektedir. Sonuç olarak, tekrar oranı genel olarak düşük olmakla birlikte, bölüm bazında anlamlı düzeyde farklılaşmalar mevcuttur.



Grafik 1. Dersi kaçınıcı kez alıyorsunuz ?

Grafik 1. Yorum: Pasta grafik incelendiğinde, öğrencilerin çok büyük bir çoğunluğunun dersi ilk kez (1.00) aldığı görülmektedir. En geniş dilimi birinci kez alan öğrenciler oluşturmakta, bu durum dersin genel olarak ilk kayıt döneminde başarıyla tamamlandığını göstermektedir.

İkinci kez alan öğrenciler daha küçük bir oranı temsil etmekte; üçüncü, dördüncü ve beşinci kez alan öğrencilerin oranı ise oldukça sınırlı düzeyde kalmaktadır. Özellikle üçüncü ve üzeri tekrarların çok düşük paya sahip olması, kronik tekrar oranının düşük olduğunu ortaya koymaktadır.

Bu dağılım, tabloda belirtilen ortalama değerlerin 1'e yakın seyretmesiyle uyumludur. Genel değerlendirme yapıldığında, dersin tekrar edilme oranının düşük olduğu ve öğrencilerin büyük çoğunluğunun dersi ilk denemede geçtiği söylenebilir. Bununla birlikte ikinci kez alan belirli bir grubun varlığı, bazı öğrenciler açısından dersin zorlayıcı olabileceğini veya akademik uyum sürecine bağlı bireysel farklılıkların etkili olabileceğini düşündürmektedir. Ancak genel eğilim, tekrar oranının düşük ve dersin geçilebilirlik düzeyinin yüksek olduğunu göstermektedir.

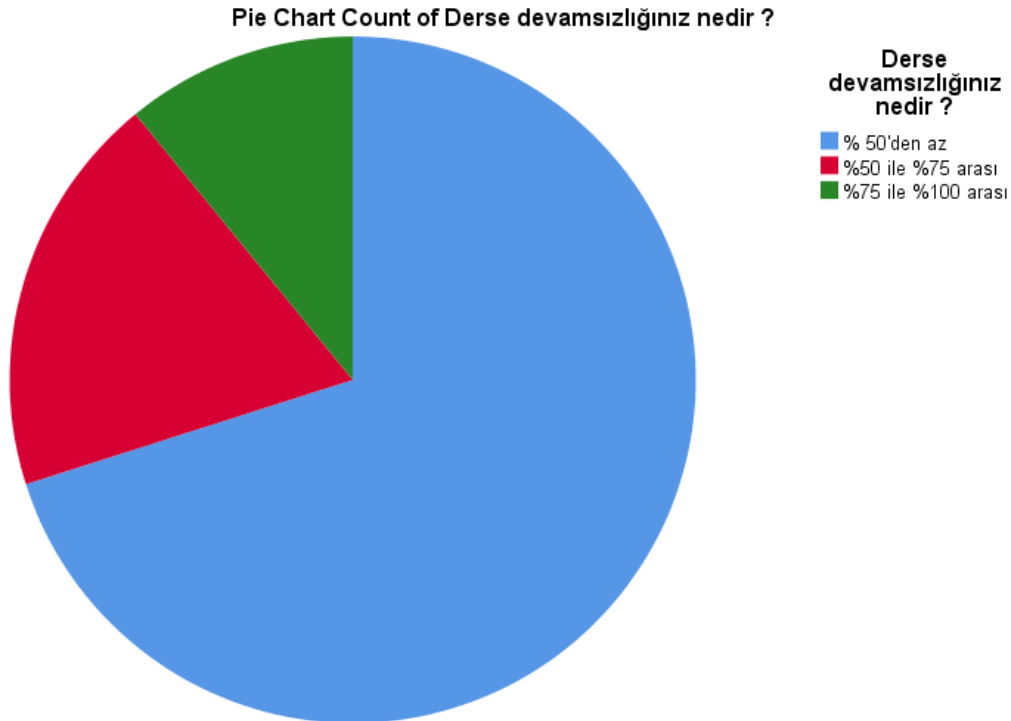
Tablo 2. Derse devamsızlığınız nedir ?	
Bölümler	Sonuçlar
Bahçe Bitkileri	1,29 ± 0,03 <sup>c</sup>
Bitki Koruma	1,44 ± 0,02 <sup>b</sup>
Biyosistem Mühendisliği	1,37 ± 0,03 <sup>bc</sup>
Tarımsal Biyoteknoloji	1,35 ± 0,04 <sup>bc</sup>
Tarla Bitkileri	1,60 ± 0,03 <sup>a</sup>
Toprak Bilimi ve Bitki Besleme	1,39 ± 0,03 <sup>b</sup>
Zootečni	1,29 ± 0,03 <sup>c</sup>
<b>Sig.</b>	< 0,001

Tablo 2. Yorum: Tablo 2'de "Derse devamsızlığınız nedir?" sorusuna ilişkin bulgular incelendiğinde, bölümler arasında istatistiksel olarak anlamlı farklılık bulunduğu görülmektedir ( $p < 0,001$ ). Bu sonuç, devamsızlık düzeylerinin bölüm bazında homojen dağılmadığını ve gözlenen farklılıkların tesadüfi olmadığını göstermektedir.

Ortalama değerler değerlendirildiğinde en yüksek devamsızlık düzeyi Tarla Bitkileri ( $1,60 \pm 0,03^a$ ) bölümünde saptanmıştır. Bu bölüm, farklı üst simge harfi (a) taşıması nedeniyle diğer tüm bölümlerden istatistiksel olarak anlamlı biçimde ayrılmaktadır.

Bitki Koruma ( $1,44 \pm 0,02^b$ ) bölümü ikinci sırada yer almakta ve Tarla Bitkileri'nden anlamlı düzeyde farklılaşmaktadır. Biyosistem Mühendisliği ( $1,37 \pm 0,03^{bc}$ ), Tarımsal Biyoteknoloji ( $1,35 \pm 0,04^{bc}$ ) ve Toprak Bilimi ve Bitki Besleme ( $1,39 \pm 0,03^b$ ) ara gruplarda yer almakta ve üst simge harflerine göre kısmen örtüşen istatistiksel farklılıklar göstermektedir. En düşük devamsızlık ortalamaları ise Bahçe Bitkileri ( $1,29 \pm 0,03^c$ ) ve Zootekni ( $1,29 \pm 0,03^c$ ) bölümlerinde belirlenmiş olup, bu iki bölüm arasında anlamlı farklılık bulunmamaktadır.

Genel olarak ortalamaların 1'e yakın seyretmesi, devamsızlık düzeyinin tüm bölümlerde düşük olduğunu göstermektedir. Bununla birlikte Tarla Bitkileri bölümünde devamsızlık ortalamasının belirgin şekilde daha yüksek olması dikkat çekicidir. Bu farklılık; ders programının yoğunluğu, dersin uygulama-teorik dengesi, sınıf mevcutları veya öğrenci motivasyonuna bağlı faktörlerden kaynaklanabilir. Sonuç olarak, devamsızlık genel olarak düşük düzeyde olmakla birlikte, bölüm bazında anlamlı farklılaşmalar mevcuttur ve özellikle Tarla Bitkileri bölümünde görece daha yüksek bir devamsızlık eğilimi söz konusudur.



Grafik 2. Derse devamsızlığınız nedir ?

Grafik 2. Yorum: Grafik 2 incelendiğinde, öğrencilerin büyük çoğunluğunun devamsızlık oranının %50'nin altında olduğu görülmektedir. En geniş dilimi bu grup

oluşturmakta olup, bu durum öğrencilerin önemli bir kısmının derse düzenli katılım sağladığını göstermektedir.

%50–75 arası devamsızlık gösteren öğrenciler daha küçük bir oranı temsil etmekte, %75–100 arası devamsızlık ise en düşük paya sahip grubu oluşturmaktadır. Bu dağılım, yüksek düzeyde devamsızlık yapan öğrenci oranının sınırlı olduğunu ortaya koymaktadır.

Bu görsel bulgular, tabloda yer alan düşük ortalama değerlerle (1'e yakın sonuçlar) tutarlıdır. Genel değerlendirme yapıldığında, ders özelinde devamsızlığın yaygın bir sorun olmadığı, öğrencilerin büyük çoğunluğunun kabul edilebilir sınırlar içinde derse katılım gösterdiği söylenebilir. Ancak %50'nin üzerinde devamsızlık yapan bir grubun varlığı, özellikle bazı bölümlerde (örneğin daha yüksek ortalamaya sahip olan bölümlerde) katılım düzeyinin görece daha düşük olabileceğini düşündürmektedir. Bu durum; ders programının yoğunluğu, ders saatlerinin uygunluğu veya öğrenci motivasyonu ile ilişkili olabilir.

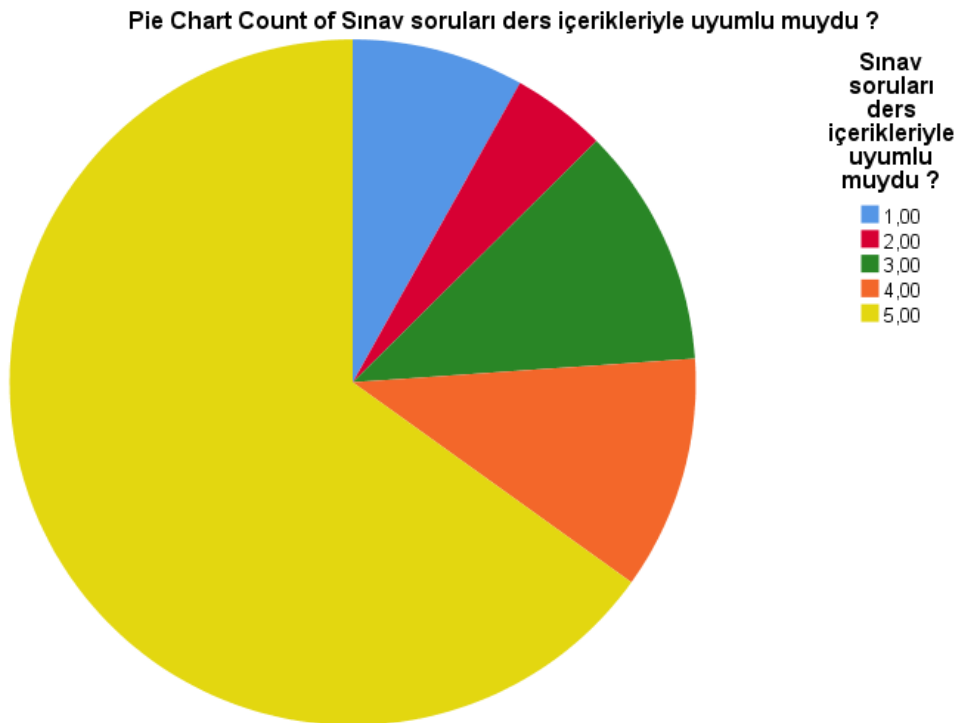
Tablo 3. Sınav soruları ders içerikleriyle uyumlu muydu ?	
Bölümler	Sonuçlar
Bahçe Bitkileri	4,50 ± 0,05 <sup>a</sup>
Bitki Koruma	3,96 ± 0,04 <sup>e</sup>
Biyosistem Mühendisliği	4,39 ± 0,06 <sup>ab</sup>
Tarımsal Biyoteknoloji	4,15 ± 0,07 <sup>cd</sup>
Tarla Bitkileri	4,02 ± 0,06 <sup>de</sup>
Toprak Bilimi ve Bitki Besleme	4,26 ± 0,06 <sup>bc</sup>
Zootekni	4,50 ± 0,05 <sup>a</sup>
<b>Sig.</b>	<b>&lt; 0,001</b>

Tablo 3. Yorum: Tablo 3'te "Sınav soruları ders içerikleriyle uyumlu muydu?" sorusuna ilişkin bulgular incelendiğinde, bölümler arasında istatistiksel olarak anlamlı farklılık bulunduğu görülmektedir ( $p < 0,001$ ). Bu sonuç, öğrencilerin sınav sorularının ders içeriğiyle uyumuna ilişkin algılarının bölüm bazında farklılaştığını göstermektedir.

Ortalama değerler değerlendirildiğinde en yüksek puanlar Bahçe Bitkileri ( $4,50 \pm 0,05^a$ ) ve Zootekni ( $4,50 \pm 0,05^a$ ) bölümlerinde saptanmış olup, bu iki bölüm arasında istatistiksel olarak anlamlı fark bulunmamaktadır. Bu durum, söz konusu bölümlerde

sınav sorularının ders içeriğiyle yüksek düzeyde uyumlu algılandığını göstermektedir. Biyosistem Mühendisliği ( $4,39 \pm 0,06^{ab}$ ) bölümü de üst grupta yer almakta ve Bahçe Bitkileri ile Zootečni ile kısmen örtüşmektedir. En düşük ortalama ise Bitki Koruma ( $3,96 \pm 0,04^c$ ) bölümünde belirlenmiş olup, bu bölüm diğer birçok bölümden istatistiksel olarak anlamlı biçimde ayrılmaktadır. Tarımsal Biyoteknoloji ( $4,15 \pm 0,07^{cd}$ ) ve Tarla Bitkileri ( $4,02 \pm 0,06^{de}$ ) alt-orta grupta yer alırken, Toprak Bilimi ve Bitki Besleme ( $4,26 \pm 0,06^{bc}$ ) ara grupta konumlanmaktadır.

Genel olarak ortalamaların büyük ölçüde 4 ve üzerinde seyretmesi, öğrencilerin sınav sorularını genel anlamda ders içeriğiyle uyumlu bulduğunu göstermektedir. Ancak bölüm bazında ortaya çıkan anlamlı farklılıklar, sınav kapsamının belirlenmiş biçimi, soru türleri, ders içeriğinin sınavlara yansıtılma düzeyi veya beklenti farklılıkları gibi unsurların algıyı etkileyebileceğini düşündürmektedir. Sonuç olarak, sınav-içerik uyumuna ilişkin genel algı olumlu olmakla birlikte, bölümler arasında anlamlı düzeyde farklılaşmalar mevcuttur.



Grafik 3. Sınav soruları ders içerikleriyle uyumlu muydu ?

Grafik 3. Yorum: Grafik incelendiğinde, öğrencilerin büyük çoğunluğunun sınav sorularını ders içerikleriyle uyumlu bulduğu görülmektedir. Özellikle “5” puanı en geniş dilimi oluşturmakta, bu durum değerlendirmelerin üst düzey olumlu algıda

yoğunlaştığını göstermektedir. Bunu “4” puanı izlemekte; orta düzey değerlendirmeler (3 puan) daha sınırlı bir oranı temsil etmektedir. Düşük puanların (1 ve 2) ise oldukça küçük bir paya sahip olduğu dikkat çekmektedir.

Bu dağılım, tabloda yer alan ve çoğu bölümde 4 ve üzeri ortalamalara işaret eden bulgularla uyumludur. Öğrenci yanıtlarının üst kategorilerde toplanması, sınav sorularının ders kapsamında işlenen konularla büyük ölçüde örtüştüğünü ve içerik-sınav uyumunun güçlü algılandığını ortaya koymaktadır. Düşük düzeyde değerlendirmelerin sınırlı kalması ise sınav kapsamına ilişkin yaygın bir memnuniyetsizlik bulunmadığını göstermektedir.

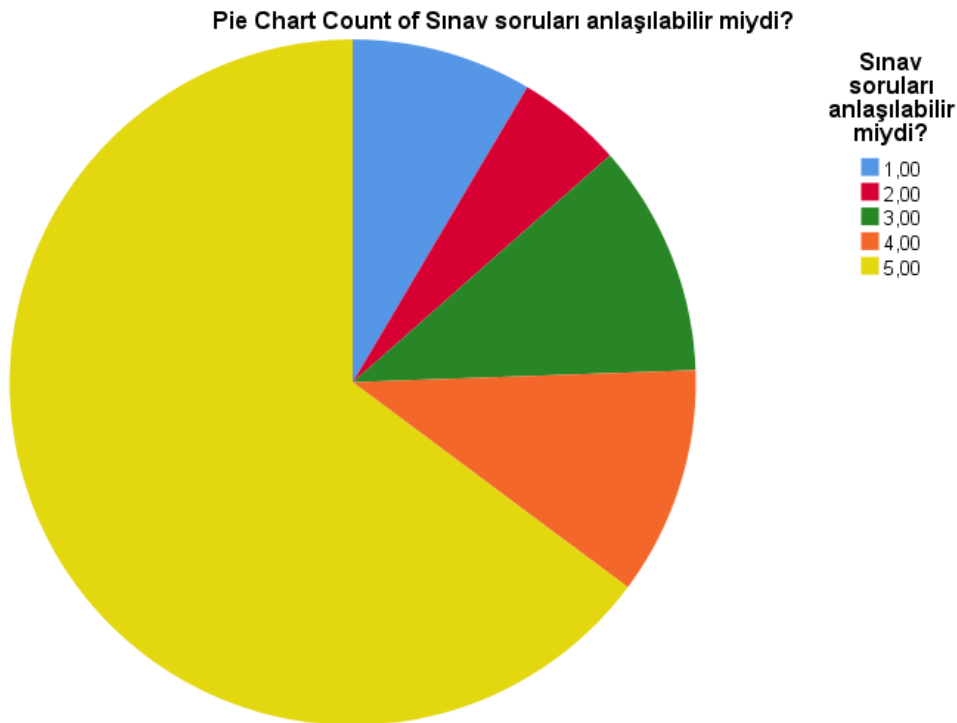
Genel değerlendirme yapıldığında, sınavların ders içeriğini yansıtırma düzeyinin yüksek olduğu ve ölçme-değerlendirme sürecinin içerikle tutarlı biçimde yürütüldüğü söylenebilir. Bununla birlikte orta ve düşük düzeyde puan veren küçük bir grubun varlığı, bazı öğrenciler açısından sınav sorularının kapsamı, zorluk düzeyi veya konu dağılımı bakımından beklentilerin tam karşılanmamış olabileceğine işaret etmektedir. Ancak genel eğilim, sınav-içerik uyumuna ilişkin olumlu bir öğrenci algısını yansıtmaktadır.

Tablo 4. Sınav soruları anlaşılabilir miydi?	
Bölgümler	Sonuçlar
Bahçe Bitkileri	4,45 ± 0,05 <sup>ab</sup>
Bitki Koruma	3,96 ± 0,04 <sup>d</sup>
Biyosistem Mühendisliği	4,33 ± 0,06 <sup>bc</sup>
Tarımsal Biyoteknoloji	4,08 ± 0,07 <sup>d</sup>
Tarla Bitkileri	4,01 ± 0,06 <sup>d</sup>
Toprak Bilimi ve Bitki Besleme	4,25 ± 0,06 <sup>c</sup>
Zootekni	4,52 ± 0,05 <sup>a</sup>
<b>Sig.</b>	< 0,001

Tablo 4. Yorum: Tablo 4’te “Sınav soruları anlaşılabilir miydi?” sorusuna ilişkin bulgular incelendiğinde, bölümler arasında istatistiksel olarak anlamlı farklılık bulunduđu görülmektedir ( $p < 0,001$ ). Bu durum, öğrencilerin sınav sorularının açıklığı ve anlaşılabilirliğine ilişkin algılarının bölüm bazında farklılaştığını göstermektedir.

Ortalama deęerler deęerlendirildięinde en yksek puan Zooteigni ( $4,52 \pm 0,05^a$ ) blmnde saptanmıř, bunu Bahe Bitkileri ( $4,45 \pm 0,05^{ab}$ ) izlemiřtir. Bu iki blm arasında istatistiksel olarak anlamlı bir fark bulunmamaktadır. Biyosistem Mhendislięi ( $4,33 \pm 0,06^{bc}$ ) ve Toprak Bilimi ve Bitki Besleme ( $4,25 \pm 0,06^c$ ) orta-yksek grupta yer almakta ve st simge harflerine gre kısmen rtřmektedir. En dřk ortalamalar ise Bitki Koruma ( $3,96 \pm 0,04^d$ ), Tarımsal Biyoteknoloji ( $4,08 \pm 0,07^d$ ) ve Tarla Bitkileri ( $4,01 \pm 0,06^d$ ) blmlerinde belirlenmiř olup, bu blmler aynı harf grubunda yer aldıklarından aralarında anlamlı farklılık bulunmamaktadır.

Genel olarak ortalamaların byk lde 4 ve zerinde seyretmesi, ęrencilerin sınav sorularını genel anlamda anlaşılır bulduęunu gstermektedir. Bununla birlikte blm bazında ortaya ıkan anlamlı farklılıklar, soru ifadelerinin aıklık dzeyi, terminoloji kullanımı, soru yapısı veya sınav formatı gibi unsurların algıyı etkileyebileceęini dřndrmektedir. Sonu olarak, sınav sorularının anlaşılabilirlięine iliřkin genel algı olumlu olmakla birlikte, blmler arasında anlamlı dzeyde farklılařmalar mevcuttur.



Grafik 4. Sınav soruları anlaşılabilir miydi?

Grafik 4. Yorum: Pasta grafik incelendięinde, ęrencilerin byk oęunluęunun sınav sorularını anlaşılabilir bulduęu grlmektedir. zellikle "5" puanı en geniř dilimi oluřturmakta, bu durum deęerlendirmelerin st dzey olumlu algıda yoęunlařtıęını

göstermektedir. Bunu “4” puanı izlemekte; orta düzey değerlendirmeler (3 puan) daha sınırlı bir orana sahipken, düşük puanlar (1 ve 2) oldukça küçük bir payı temsil etmektedir.

Bu dağılım, tabloda yer alan ve çoğu bölümde 4 ve üzeri ortalamalara işaret eden bulgularla uyumludur. Öğrenci yanıtlarının büyük ölçüde üst kategorilerde toplanması, sınav sorularının açık, net ve anlaşılır biçimde hazırlandığı yönünde güçlü bir algının bulunduğunu ortaya koymaktadır. Düşük düzey değerlendirmelerin sınırlı kalması ise soru ifadelerine ilişkin yaygın bir memnuniyetsizlik bulunmadığını göstermektedir.

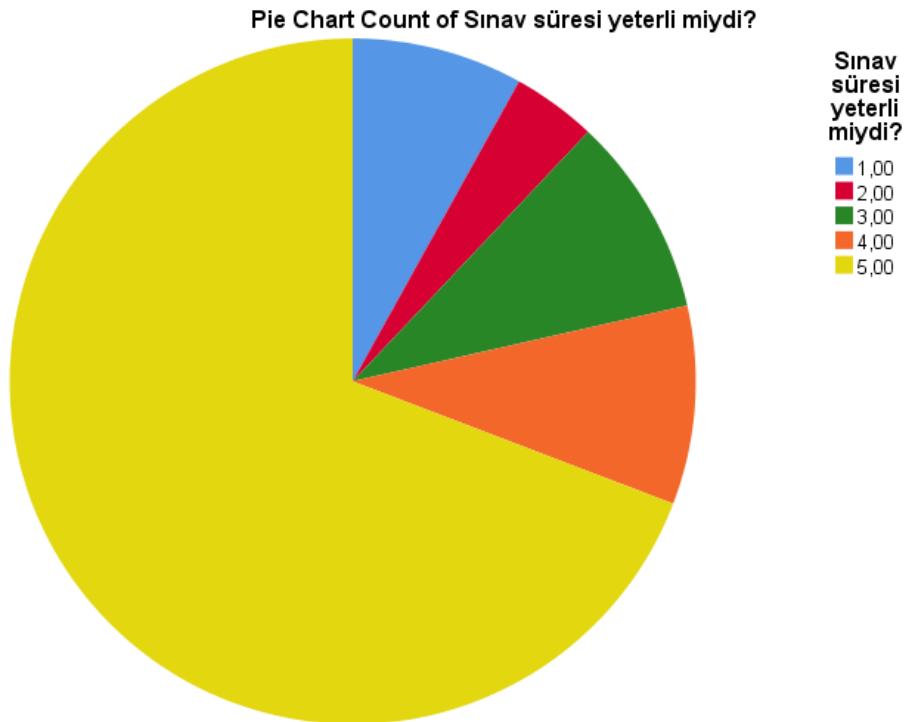
Genel değerlendirme yapıldığında, sınav sorularının ifade biçimi ve yapısının öğrenciler tarafından anlaşılır bulunduğu söylenebilir. Bununla birlikte orta ve düşük düzey puan veren küçük bir grubun varlığı, bazı öğrenciler açısından soru dilinin sadeleştirilmesi, teknik terimlerin daha açık ifade edilmesi veya sınav formatının daha net yapılandırılması gibi iyileştirme alanlarının bulunabileceğine işaret etmektedir. Ancak genel eğilim, sınav sorularının anlaşılabilirliği açısından olumlu bir öğrenci algısını yansıtmaktadır.

Tablo 5. Sınav süresi yeterli miydi ?	
Bölümler	Sonuçlar
Bahçe Bitkileri	4,45 ± 0,05 <sup>ab</sup>
Bitki Koruma	4,10 ± 0,04 <sup>d</sup>
Biyosistem Mühendisliği	4,38 ± 0,06 <sup>bc</sup>
Tarımsal Biyoteknoloji	4,22 ± 0,07 <sup>cd</sup>
Tarla Bitkileri	4,13 ± 0,06 <sup>d</sup>
Toprak Bilimi ve Bitki Besleme	4,34 ± 0,06 <sup>bc</sup>
Zootekni	4,56 ± 0,04 <sup>a</sup>
<b>Sig.</b>	< 0,001

Tablo 5. Yorum: Tablo 5’te “Sınav süresi yeterli miydi?” sorusuna ilişkin bulgular incelendiğinde, bölümler arasında istatistiksel olarak anlamlı farklılık bulunduğu görülmektedir ( $p < 0,001$ ). Bu sonuç, öğrencilerin sınav süresine ilişkin algılarının bölüm bazında farklılaştığını göstermektedir.

Ortalama deęerler deęerlendirildięinde en yksek puan Zootečni (4,56 ± 0,04<sup>a</sup>) blmnde saptanmıř, bunu Bahęe Bitkileri (4,45 ± 0,05<sup>ab</sup>) izlemiřtir. Bu iki blm arasında istatistiksel olarak anlamlı fark bulunmamaktadır. Biyosistem Mhendislięi (4,38 ± 0,06<sup>bc</sup>) ve Toprak Bilimi ve Bitki Besleme (4,34 ± 0,06<sup>bc</sup>) orta-yksek grupta yer almakta ve birbirleriyle anlamlı farklılık gstermemektedir. En dřk ortalamalar ise Bitki Koruma (4,10 ± 0,04<sup>d</sup>) ve Tarla Bitkileri (4,13 ± 0,06<sup>d</sup>) blmlerinde belirlenmiř olup, bu blmler arasında anlamlı fark bulunmamaktadır. Tarımsal Biyoteknoloji (4,22 ± 0,07<sup>cd</sup>) ise ara grupta yer almaktadır.

Genel olarak ortalamaların tamamının 4 ve zerinde seyretmesi, ęrencilerin sınav sresini byk lęde yeterli bulduęunu gstermektedir. Bununla birlikte blm bazında ortaya ıkan anlamlı farklılıklar, sınavın soru sayısı, soru tr, hesaplama veya yorum gerektiren soruların yoęunluęu gibi faktrlerin algıyı etkileyebileceęini dřndrmektedir. Sonu olarak, sınav sresine iliřkin genel algı olumlu olmakla birlikte, blmler arasında anlamlı dzeyde farklılařmalar bulunmaktadır.



Grafik 5. Sınav sresi yeterli miydi ?

Grafik 5. Yorum: Pasta grafik incelendiğinde, öğrencilerin büyük çoğunluğunun sınav süresini yeterli bulduğu görülmektedir. Özellikle “5” puanı en geniş dilimi oluşturmakta, bu durum sınav süresine ilişkin değerlendirmelerin üst düzey olumlu algıda yoğunlaştığını göstermektedir. Bunu “4” puanı izlemekte; orta düzey değerlendirmeler (3 puan) daha sınırlı bir oranı temsil etmektedir. Düşük puanlar (1 ve 2) ise oldukça küçük bir paya sahiptir.

Bu dağılım, tabloda yer alan ve tüm bölümlerde 4 ve üzeri ortalamalara işaret eden bulgularla uyumludur. Öğrenci yanıtlarının üst kategorilerde toplanması, sınav süresinin soru sayısı ve kapsamı ile genel olarak uyumlu bulunduğunu göstermektedir. Düşük düzey değerlendirmelerin sınırlı kalması ise süre yetersizliğine ilişkin yaygın bir memnuniyetsizlik bulunmadığını düşündürmektedir.

Genel değerlendirme yapıldığında, sınav süresinin öğrencilerin büyük çoğunluğu için yeterli olduğu söylenebilir. Bununla birlikte orta ve düşük düzey puan veren küçük bir grubun varlığı, bazı öğrenciler açısından sınavın kapsamı, soru yoğunluğu veya zaman yönetimi becerileriyle ilişkili zorluklar yaşanmış olabileceğine işaret etmektedir. Ancak genel eğilim, sınav süresinin yeterliliğine ilişkin olumlu bir öğrenci algısını yansıtmaktadır.

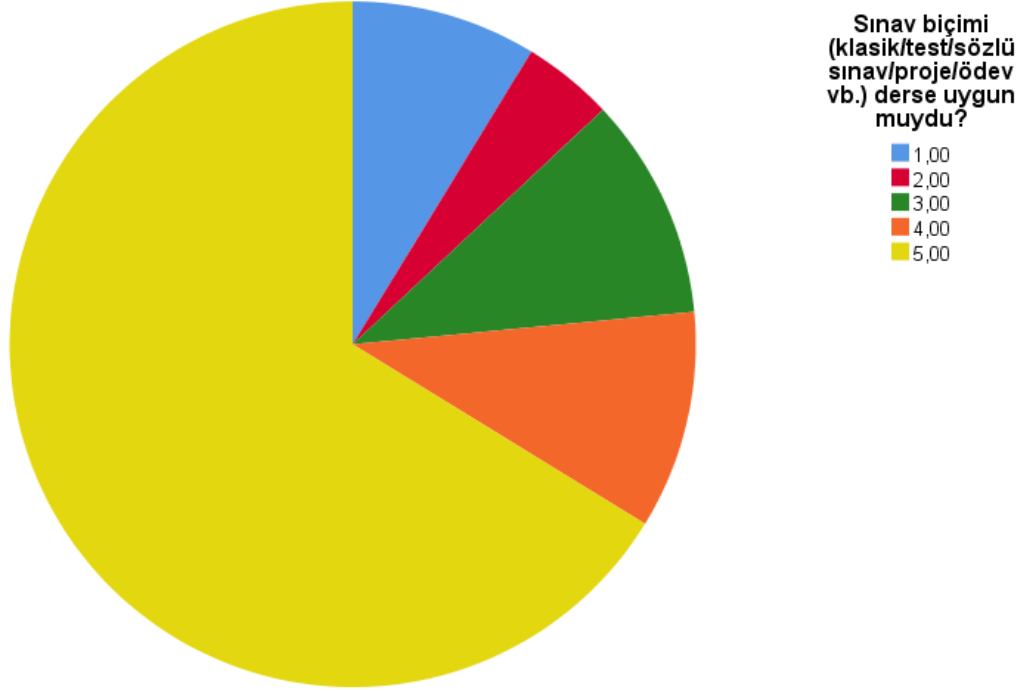
Tablo 6. Sınav biçimi (klasik/test/sözlü sınav/proje/ödev vb.) derse uygun muydu?	
Bölümler	Sonuçlar
Bahçe Bitkileri	4,51 ± 0,05 <sup>a</sup>
Bitki Koruma	3,92 ± 0,04 <sup>c</sup>
Biyosistem Mühendisliği	4,38 ± 0,06 <sup>ab</sup>
Tarımsal Biyoteknoloji	4,21 ± 0,07 <sup>b</sup>
Tarla Bitkileri	4,02 ± 0,06 <sup>c</sup>
Toprak Bilimi ve Bitki Besleme	4,35 ± 0,05 <sup>ab</sup>
Zootekni	4,52 ± 0,05 <sup>a</sup>
Sig.	< 0,001

Tablo 6. Yorum: Tablo 6’da “Sınav biçimi (klasik/test/sözlü sınav/proje/ödev vb.) derse uygun muydu?” sorusuna ilişkin bulgular incelendiğinde, bölümler arasında istatistiksel olarak anlamlı farklılık bulunduğu görülmektedir ( $p < 0,001$ ). Bu sonuç, öğrencilerin uygulanan sınav formatının dersin yapısına uygunluğuna ilişkin algılarının bölüm bazında farklılaştığını göstermektedir.

Ortalama değerler değerlendirildiğinde en yüksek puanlar Bahçe Bitkileri ( $4,51 \pm 0,05^a$ ) ve Zootekni ( $4,52 \pm 0,05^a$ ) bölümlerinde saptanmış olup, bu iki bölüm arasında istatistiksel olarak anlamlı fark bulunmamaktadır. Bu durum, söz konusu bölümlerde sınav biçiminin ders içeriği ve yapısıyla yüksek düzeyde uyumlu algılandığını göstermektedir. Biyosistem Mühendisliği ( $4,38 \pm 0,06^{ab}$ ) ve Toprak Bilimi ve Bitki Besleme ( $4,35 \pm 0,05^{ab}$ ) bölümleri de üst grupta yer almakta ve yüksek algı düzeyi sergilemektedir. En düşük ortalama ise Bitki Koruma ( $3,92 \pm 0,04^c$ ) bölümünde belirlenmiş olup, bu bölüm diğer birçok bölümden istatistiksel olarak anlamlı biçimde ayrılmaktadır. Tarla Bitkileri ( $4,02 \pm 0,06^c$ ) ve Tarımsal Biyoteknoloji ( $4,21 \pm 0,07^b$ ) ise ara gruplarda yer almaktadır.

Genel olarak ortalamaların büyük ölçüde 4 ve üzerinde seyretmesi, öğrencilerin sınav biçimini genel anlamda dersin yapısına uygun bulduğunu göstermektedir. Bununla birlikte bölüm bazında ortaya çıkan anlamlı farklılıklar, sınav türünün dersin teorik veya uygulamalı yapısıyla uyumu, değerlendirme stratejileri ve ölçme-değerlendirme yaklaşımı gibi unsurların algıyı etkileyebileceğini düşündürmektedir. Sonuç olarak, sınav biçiminin uygunluğuna ilişkin genel algı olumlu olmakla birlikte, bölümler arasında anlamlı düzeyde farklılaşmalar mevcuttur.

Pie Chart Count of Sınav biçimi (klasik/test/sözlü sınav/proje/ödev vb.) derse uygun muydu?



Grafik 6. Sınav biçimi (klasik/test/sözlü sınav/proje/ödev vb.) derse uygun muydu?

Grafik 6. Yorum: Grafik incelendiğinde, öğrencilerin büyük çoğunluğunun sınav biçimini (klasik, test, sözlü, proje, ödev vb.) dersin yapısına uygun bulduğu görülmektedir. Özellikle “5” puanı en geniş dilimi oluşturmakta, bu durum değerlendirmelerin üst düzey olumlu algıda yoğunlaştığını göstermektedir. Bunu “4” puanı izlemekte; orta düzey değerlendirmeler (3 puan) daha sınırlı bir oranı temsil etmektedir. Düşük puanlar (1 ve 2) ise oldukça küçük bir paya sahiptir.

Bu dağılım, tabloda yer alan ve çoğu bölümde 4 ve üzeri ortalamalara işaret eden bulgularla uyumludur. Öğrenci yanıtlarının büyük ölçüde üst kategorilerde toplanması, uygulanan sınav formatının dersin içeriği ve öğrenme hedefleriyle genel olarak uyumlu bulunduğunu ortaya koymaktadır. Düşük düzeyde değerlendirmelerin sınırlı kalması ise sınav biçimine ilişkin yaygın bir memnuniyetsizlik bulunmadığını göstermektedir.

Genel değerlendirme yapıldığında, sınav türlerinin dersin niteliğine uygun biçimde seçildiği ve ölçme-değerlendirme yaklaşımının öğrenciler tarafından olumlu algılandığı söylenebilir. Bununla birlikte orta ve düşük düzey puan veren küçük bir grubun varlığı, bazı öğrenciler açısından sınav formatının çeşitlendirilmesi, uygulama ağırlığının artırılması veya değerlendirme yöntemlerinin daha dengeli dağıtılması gibi iyileştirme

alanlarının bulunabileceğine işaret etmektedir. Ancak genel eğilim, sınav biçiminin derse uygunluğu konusunda güçlü bir olumlu algıyı yansıtmaktadır.

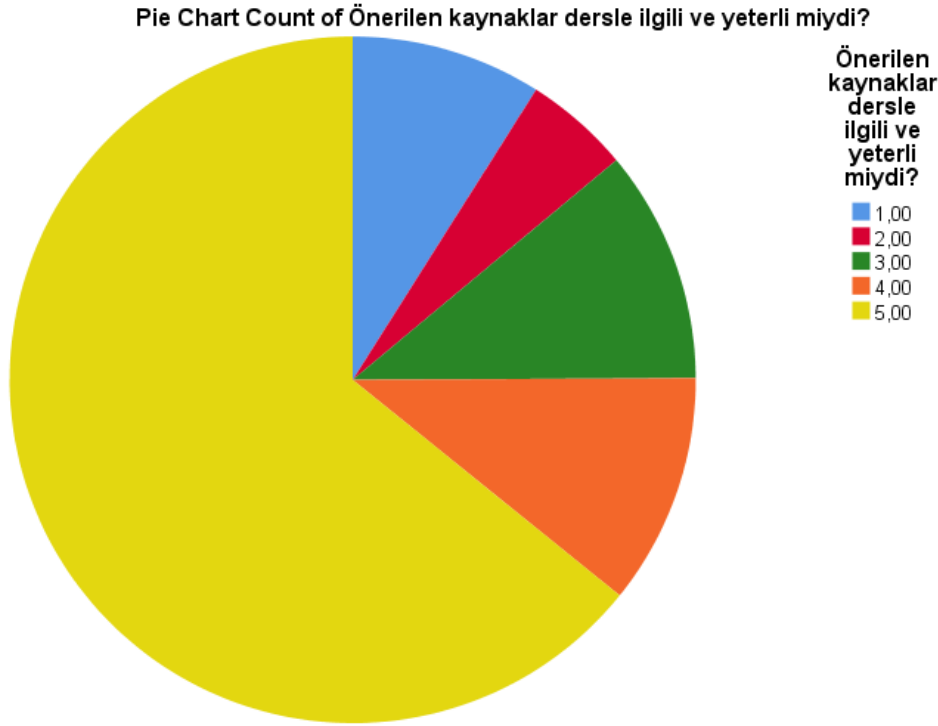
Tablo 7. Önerilen kaynaklar dersle ilgili ve yeterli miydi?	
Bölümler	Sonuçlar
Bahçe Bitkileri	4,47 ± 0,05 <sup>a</sup>
Bitki Koruma	3,93 ± 0,04 <sup>d</sup>
Biyosistem Mühendisliği	4,31 ± 0,06 <sup>b</sup>
Tarımsal Biyoteknoloji	4,11 ± 0,07 <sup>c</sup>
Tarla Bitkileri	3,93 ± 0,06 <sup>d</sup>
Toprak Bilimi ve Bitki Besleme	4,27 ± 0,06 <sup>bc</sup>
Zootekni	4,48 ± 0,05 <sup>a</sup>
Sig.	< 0,001

Tablo 7. Yorum: Tablo 7’de “Önerilen kaynaklar dersle ilgili ve yeterli miydi?” sorusuna ilişkin bulgular incelendiğinde, bölümler arasında istatistiksel olarak anlamlı farklılık bulunduğu görülmektedir ( $p < 0,001$ ). Bu durum, öğrencilerin önerilen kaynakların dersle ilişkisi ve yeterliliğine yönelik algılarının bölüm bazında farklılaştığını göstermektedir.

Ortalama değerler değerlendirildiğinde en yüksek puanlar Zootekni ( $4,48 \pm 0,05^a$ ) ve Bahçe Bitkileri ( $4,47 \pm 0,05^a$ ) bölümlerinde saptanmış olup, bu iki bölüm arasında istatistiksel olarak anlamlı fark bulunmamaktadır. Bu sonuç, söz konusu bölümlerde önerilen kaynakların ders içeriğiyle yüksek düzeyde uyumlu ve yeterli algılandığını göstermektedir. Biyosistem Mühendisliği ( $4,31 \pm 0,06^b$ ) ve Toprak Bilimi ve Bitki Besleme ( $4,27 \pm 0,06^{bc}$ ) orta-yüksek grupta yer almaktadır. En düşük ortalamalar ise Bitki Koruma ( $3,93 \pm 0,04^d$ ) ve Tarla Bitkileri ( $3,93 \pm 0,06^d$ ) bölümlerinde belirlenmiş olup, bu bölümler arasında anlamlı farklılık bulunmamaktadır. Tarımsal Biyoteknoloji ( $4,11 \pm 0,07^c$ ) ise ara grupta konumlanmaktadır.

Genel olarak ortalamaların büyük ölçüde 4 ve üzerinde seyretmesi, öğrencilerin önerilen kaynakları genel anlamda dersle ilgili ve yeterli bulduğunu göstermektedir. Bununla birlikte bölüm bazında ortaya çıkan anlamlı farklılıklar; kaynakların güncelliği, erişilebilirliği, içerik kapsamı ve dersle doğrudan ilişkilendirilme düzeyi gibi faktörlerin algıyı etkileyebileceğini düşündürmektedir. Sonuç olarak, önerilen kaynakların

yeterliliğine ilişkin genel algı olumlu olmakla birlikte, bölümler arasında anlamlı düzeyde farklılaşmalar mevcuttur.



Grafik 7. Önerilen kaynaklar dersle ilgili ve yeterli miydi?

Grafik 7. Yorum: Pasta grafik incelendiğinde, öğrencilerin büyük çoğunluğunun önerilen kaynakları dersle ilgili ve yeterli bulduğu görülmektedir. Özellikle “5” puanı en geniş dilimi oluşturmakta, bu durum değerlendirmelerin üst düzey olumlu algıda yoğunlaştığını göstermektedir. Bunu “4” puanı izlemekte; orta düzey değerlendirmeler (3 puan) daha sınırlı bir oranı temsil etmektedir. Düşük puanlar (1 ve 2) ise oldukça küçük bir paya sahiptir.

Bu dağılım, tabloda yer alan ve çoğu bölümde 4 ve üzeri ortalamalara işaret eden bulgularla uyumludur. Öğrenci yanıtlarının üst kategorilerde yoğunlaşması, önerilen kitap, makale ve diğer materyallerin ders içeriğiyle büyük ölçüde uyumlu ve yeterli bulunduğunu göstermektedir. Düşük düzey değerlendirmelerin sınırlı kalması ise kaynakların uygunluğu konusunda yaygın bir memnuniyetsizlik bulunmadığını düşündürmektedir.

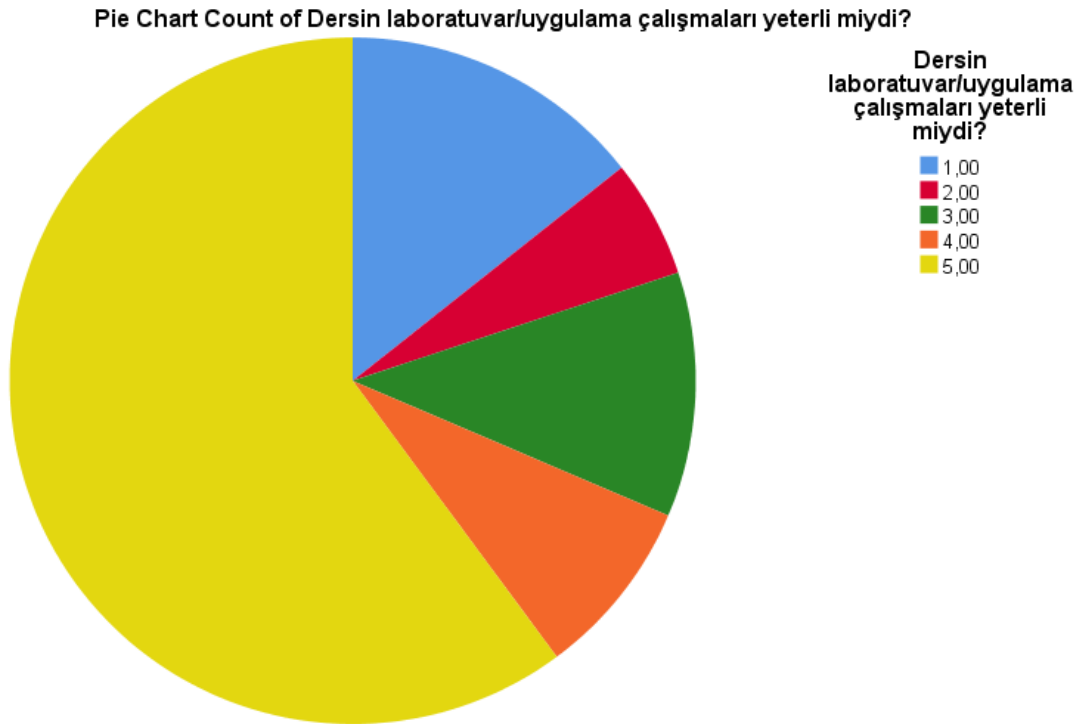
Genel deęerlendirme yapıldığında, ders kapsamında sunulan kaynakların ierik aısından tatmin edici ve ğretim srecini destekleyici nitelikte olduęu sylenebilir. Bununla birlikte orta ve dřuk dzey puan veren kuk bir grubun varlıęı, bazı ęrenciler aısından kaynakların gncellięi, eřitlilięi veya eriřim kolaylıęı bakımından geliřtirme alanları olabileceęine iřaret etmektedir. Ancak genel eęilim, nerilen kaynakların yeterlilięi ve dersle uyumu konusunda olumlu bir ęrenci algısını yansıtmaktadır.

Tablo 8. Dersin laboratuvar/uygulama alıřmaları yeterli miydi?	
Blmler	Sonuçlar
Bahe Bitkileri	4,33 ± 0,06 <sup>a</sup>
Bitki Koruma	3,65 ± 0,05 <sup>c</sup>
Biyosistem Mhendislięi	4,13 ± 0,07 <sup>b</sup>
Tarımsal Biyoteknoloji	3,82 ± 0,09 <sup>c</sup>
Tarla Bitkileri	3,76 ± 0,07 <sup>c</sup>
Toprak Bilimi ve Bitki Besleme	4,11 ± 0,06 <sup>b</sup>
Zootekni	4,23 ± 0,06 <sup>ab</sup>
<b>Sig.</b>	< 0,001

Tablo 8. Yorum: Tablo 8’de “Dersin laboratuvar/uygulama alıřmaları yeterli miydi?” sorusuna iliřkin bulgular incelendiğinde, blmler arasında istatistiksel olarak anlamlı farklılık bulunduęu grlmektedir ( $p < 0,001$ ). Bu sonu, ęrencilerin uygulama ve laboratuvar alıřmalarının yeterlilięine iliřkin algılarının blm bazında farklılařtıęını gstermektedir.

Ortalama deęerler deęerlendirildiğinde en yksek puan Bahe Bitkileri ( $4,33 ± 0,06^a$ ) blmnde saptanmıřtır. Bu blm, dięer birok blmden istatistiksel olarak anlamlı biimde ayrıřmaktadır. Zootekni ( $4,23 ± 0,06^{ab}$ ) ve Biyosistem Mhendislięi ( $4,13 ± 0,07^b$ ) ile Toprak Bilimi ve Bitki Besleme ( $4,11 ± 0,06^b$ ) orta-yksek grupta yer almakta ve kısmen rtřen harf grupları nedeniyle aralarında sınırlı farklılık bulunmaktadır. En dřuk ortalamalar ise Bitki Koruma ( $3,65 ± 0,05^c$ ), Tarla Bitkileri ( $3,76 ± 0,07^c$ ) ve Tarımsal Biyoteknoloji ( $3,82 ± 0,09^c$ ) blmlerinde belirlenmiř olup, bu blmler aynı harf grubunda yer almakta ve aralarında anlamlı fark bulunmamaktadır.

Genel olarak ortalamaların 4'e yakın ve üzerinde seyretmesi, uygulama ve laboratuvar çalışmalarının genel anlamda yeterli bulunduğunu göstermektedir. Ancak diğer tablolara kıyasla bu soruda ortalamaların görece daha düşük olduğu dikkat çekmektedir. Bu durum, uygulama yoğunluğu, laboratuvar altyapısı, ekipman yeterliliği veya uygulama saatlerinin sınırlılığı gibi faktörlerin öğrenci algısını etkileyebileceğini düşündürmektedir. Sonuç olarak, uygulama çalışmalarına ilişkin genel algı olumlu olmakla birlikte, özellikle bazı bölümlerde iyileştirme potansiyeli bulunduğu görülmektedir.



Grafik 8. Dersin laboratuvar/uygulama çalışmaları yeterli miydi?

Grafik 8. Yorum: Pasta grafik incelendiğinde, öğrencilerin önemli bir kısmının laboratuvar ve uygulama çalışmalarını yeterli bulduğu görülmekle birlikte, diğer sorulara kıyasla olumlu yanıt yoğunluğunun görece daha düşük olduğu dikkat çekmektedir. En geniş dilimi yine "5" puanı oluşturmakta, bunu "4" ve "3" puanları izlemektedir. Ancak bu grafikte orta düzey değerlendirmelerin (3 puan) oranının daha belirgin olması, uygulama yeterliliğine ilişkin algının diğer değerlendirme başlıklarına

göre daha dengeli dağıldığını göstermektedir. Düşük puanlar (1 ve 2) ise sınırlı bir paya sahiptir ancak tamamen ihmal edilebilir düzeyde değildir.

Bu dağılım, tabloda görülen ortalamaların diğer başlıklara kıyasla bir miktar daha düşük olmasını desteklemektedir. Öğrencilerin çoğunluğu uygulama çalışmalarını yeterli bulmakla birlikte, belirli bir kesimin laboratuvar altyapısı, uygulama süresi, ekipman yeterliliği veya uygulama sayısı konusunda daha yüksek beklentilere sahip olabileceği anlaşılmaktadır.

Genel değerlendirme yapıldığında, dersin uygulama boyutunun büyük ölçüde yeterli algılandığı ancak teorik boyuta kıyasla geliştirmeye daha açık bir alan olduğu söylenebilir. Eğer rapor yazıyorsan burada özellikle “uygulama saatlerinin artırılması, saha çalışması ve laboratuvar çeşitliliğinin güçlendirilmesi” gibi öneriler eklemek analizi daha güçlü gösterecektir.

## **SONUÇLAR**

Bu çalışma kapsamında uygulanan sınav sonu anket bulguları, dersin ölçme-değerlendirme sürecine ilişkin öğrenci algılarının genel olarak yüksek düzeyde olumlu olduğunu ortaya koymaktadır. Öncelikle öğrencilerin büyük çoğunluğunun dersi ilk kez aldığı ve tekrar oranlarının oldukça düşük düzeyde seyrettiği belirlenmiştir. Bu durum, dersin genel geçilebilirlik düzeyinin yüksek olduğunu ve kronik tekrar oranının sınırlı kaldığını göstermektedir. Benzer biçimde devamsızlık oranlarının da büyük ölçüde %50'nin altında yoğunlaştığı görülmüş; yüksek düzeyde devamsızlık gösteren öğrenci oranının sınırlı olması, dersin katılım açısından yaygın bir sorun barındırmadığını ortaya koymuştur. Bununla birlikte belirli bir öğrenci grubunun dersi ikinci kez alması veya %50'nin üzerinde devamsızlık göstermesi, bireysel akademik uyum farklılıklarının ve dersin bazı öğrenciler açısından görece zorlayıcı olabileceğinin göstergesi olarak değerlendirilebilir.

Sınavın içerik ve yapı boyutuna ilişkin bulgular incelendiğinde, öğrencilerin büyük çoğunluğunun sınav sorularını ders içerikleriyle uyumlu bulduğu ve içerik-sınav örtüşmesinin güçlü biçimde algılandığı görülmektedir. Yanıtların üst puan kategorilerinde yoğunlaşması, ölçme-değerlendirme sürecinin ders kapsamında işlenen konularla tutarlı şekilde kurgulandığını göstermektedir. Benzer şekilde sınav sorularının

anlaşılabilirliği yüksek düzeyde değerlendirilmiş; soru ifadelerinin açık, net ve öğrenciler tarafından büyük ölçüde anlaşılır bulunduğu anlaşılmıştır. Düşük puanların sınırlı düzeyde kalması, sınavın kapsamı ve soru dili açısından yaygın bir memnuniyetsizlik bulunmadığını ortaya koymaktadır. Bununla birlikte orta ve düşük düzey değerlendirmelerin tamamen ortadan kalkmamış olması, soru dilinin sadeleştirilmesi, teknik ifadelerin açıklığının artırılması veya konu dağılımının dengelenmesi gibi alanlarda sınırlı da olsa iyileştirme potansiyeli bulunduğunu düşündürmektedir.

Sınav süresine ilişkin değerlendirmeler de genel olarak olumlu seyretmiş; öğrencilerin büyük çoğunluğu verilen sürenin yeterli olduğunu ifade etmiştir. Üst puan kategorilerindeki yoğunluk, sınav süresinin soru sayısı ve kapsamıyla uyumlu biçimde planlandığını göstermektedir. Bununla birlikte az sayıda öğrencinin süreyi yetersiz bulması, sınavın yoğunluğu ya da zaman yönetimi becerileriyle ilişkili bireysel farklılıklara işaret edebilir. Sınav biçimine (klasik, test, sözlü, proje, ödev vb.) yönelik değerlendirmeler de benzer biçimde olumlu sonuç vermiş; uygulanan sınav formatının dersin yapısı ve öğrenme hedefleriyle büyük ölçüde uyumlu olduğu algısı öne çıkmıştır. Bu durum, ölçme-değerlendirme yaklaşımının pedagojik açıdan uygun tasarlandığını göstermektedir.

Önerilen kaynakların dersle uyumu ve yeterliliğine ilişkin bulgular da genel olarak yüksek düzeyde memnuniyet ortaya koymuştur. Öğrenciler, ders kapsamında sunulan kitap, makale ve diğer materyallerin sınav içeriğiyle tutarlı ve öğretim sürecini destekleyici nitelikte olduğunu ifade etmiştir. Ancak sınırlı düzeyde de olsa orta ve düşük puanların varlığı, kaynakların güncelliği, çeşitliliği veya erişilebilirliği bakımından geliştirme alanlarının değerlendirilebileceğini göstermektedir.

Anket sonuçları içerisinde görece en dengeli dağılım laboratuvar ve uygulama çalışmalarının yeterliliğine ilişkin maddede görülmüştür. Öğrencilerin önemli bir bölümü uygulama çalışmalarını yeterli bulmakla birlikte, diğer değerlendirme başlıklarına kıyasla orta düzey yanıt oranının daha belirgin olması, uygulama boyutunun teorik içeriğe kıyasla geliştirmeye daha açık bir alan olabileceğini düşündürmektedir.

Bu durum, laboratuvar altyapısının güçlendirilmesi, uygulama saatlerinin artırılması, saha çalışması çeşitliliğinin geliştirilmesi ve ekipman olanaklarının iyileştirilmesi gibi yapısal düzenlemelerin sınav başarısını ve öğrenme çıktılarının kalıcılığını destekleyebileceğini göstermektedir.

Genel olarak değerlendirildiğinde, sınav sonu anket bulguları dersin ölçme-değerlendirme sürecinin içerikle uyumlu, anlaşılır, zaman açısından yeterli ve pedagojik olarak uygun bir çerçevede yürütüldüğünü ortaya koymaktadır. Öğrenci yanıtlarının büyük ölçüde üst puan kategorilerinde yoğunlaşması, sınav uygulamalarının güven verici ve adil bir algı oluşturduğunu göstermektedir. Bununla birlikte özellikle uygulama yeterliliği ve sınırlı ölçekte soru kapsamı/dil düzenlemeleri gibi alanlarda iyileştirme potansiyelinin bulunduğu anlaşılmaktadır. Sonuç olarak, sınav anketi bulguları Erciyes Üniversitesi'nde yürütülen ölçme-değerlendirme süreçlerinin genel olarak güçlü bir yapıya sahip olduğunu ortaya koymakta; ancak sürekli iyileştirme yaklaşımı doğrultusunda özellikle uygulama temelli öğretim bileşenlerinin güçlendirilmesinin sürecin niteliğini daha da artırabileceğine işaret etmektedir.