



**ERCIYES ÜNİVERSİTESİ**

**SEYRANI ZİRAAT FAKÜLTESİ**

**2017-2021 YILI**

**STRATEJİK PLANI**

*Aralık 2017*

## ÜST YÖNETİCİ SUNUŞU

Fakültemiz, Bakanlar Kurulu'nun 27 Aralık 2005 tarih ve 9849 sayılı kararı ile kurulmuş ve eğitim-öğretim çalışmalarına 2008-2009 Eğitim-Öğretim yılında Ziraat Mühendisliği Programını seçen 39 öğrenci ile başlamıştır. 2017 yılı itibariyle 52 akademik personel ve 801 lisans öğrencisi ile 7 bölümde (Bahçe Bitkileri, Bitki Koruma, Biyosistem Mühendisliği, Tarla Bitkileri, Tarımsal Biyoteknoloji, Toprak Bilimi ve Bitki Besleme ve Zootečni) lisans eğitim ve öğretimini sürdürmektedir. Ayrıca, Fakültemizde mevcut bulunan anabilim dallarında 262 yüksek lisans ve 22 doktora öğrencisi lisansüstü eğitim-öğretim görmektedir.

Ziraat Fakültesi olarak hedefimiz, Atatürk İlkelerini benimsemiş, toplum ve etik değerlere saygılı, uluslararası alanda rekabet edebilen, karşılaştıkları problemlere özgün yenilikçi ve sürdürülebilir çözümler üretebilen, edindiği bilgileri uygulama becerileri yüksek, gelişime açık, çok disiplinli ve disiplinler arası takımlarda çalışabilen ve kilit roller üstlenebilen lider ziraat mühendisleri yetiştirmektir. Bu hedefler doğrultusunda eğitime başladığımız 2008 yılından günümüze kadar Fakültemiz hızla gelişmiş, çağdaş eğitim ve araştırma çiftliklerini ve laboratuvar altyapılarını oluşturmuştur. Uluslararası ortamlarda da bulunmayı ve etkin roller üstlenmeyi hedefleyen Seyrani Ziraat Fakültesi, Tarım Bilimleri ve Teknolojileri Ana Bilim Dalında İngilizce yüksek lisans ve doktora eğitimine 2016 yılında başlamış ve kısa sürede yabancı uyruklu öğrenci sayısını 25'e çıkarmıştır.

Fakültemizin öncelikli hedefi, bölgemiz ve ülkemizin gereksinimini dikkate alarak, öğrencilerimize yeterli ve kaliteli bir eğitim sunabilmektir. Ayrıca, gerek bölge üreticilerine gerek tarıma dayalı sanayiye yön vermek, ortak projeler üretmek ve bunları uygulamak Fakültemizin önemli hedefleri arasındadır. Fakültemiz, bu hedeflere ulaşma yolunda sahip olduğu genç, dinamik ve üretken öğretim üyesi kadrosuyla uygulamaya aktarılacak araştırmaların yanında uluslararası normlara uygun araştırmalar da yapmaktadır. Son yıllarda mezunlarımızın iş bulma olanakları hızla artmakta olup, özellikle Gıda, Tarım ve Hayvancılık Bakanlığının ilgili kurumları ve özel kuruluşlarda istihdam edilmektedir.

Kamu kurumlarının stratejik yönetim modelinin benimsenmesinde çok önemli bir aşama olan Erciyes Üniversitesi Seyrani Ziraat Fakültesi 2017-2021 yılı Stratejik planı Fakültemiz misyon ve vizyonu doğrultusunda hazırlanmıştır. Bu planda Fakültemizin gelecek 5 yılda bilgi ve deneyimler doğrultusunda kat edebileceği aşamalar öngörülerek hedefler belirlenmiştir.

Bu planın hazırlanma sürecinde çaba sarf eden ve katkılarını esirgemeyen Stratejik Plan Hazırlama Kurul ve Komisyon Üyelerine teşekkür ederim. Fakültemiz 2017-2021 yılı Stratejik planının Fakültemize, Üniversitemize ve ülkemize hayırlı olmasını temenni ederim.

**Prof. Dr. Mehmet ARSLAN**  
**Dekan**

**ÜST YÖNETİCİ SUNUŞU**

**STRATEJİK PLANLAMA SÜRECİ**

**DURUM ANALİZİ**

**GELECEĞE BAKIŞ**

**MALİYETLENDİRME**

**İZLEME VE DEĞERLENDİRME**

**STRATEJİK PLAN ile KALKINMA PLANI, ÜST POLİTİKA BELGELERİ İLİŞKİSİ**

## **TABLolar DİZİNİ**

- Tablo 1. Stratejik Plan Hazırlama Komisyon Üyeleri  
Tablo 2. Lisans Düzeyindeki Öğrenci Sayıları-2017  
Tablo 3. Öğrenci Kontenjanları ve Bölümlerin Doluluk Oranı-2017  
Tablo 4. Unvanlar İtibariyle Akademik Personel Sayısı-2017  
Tablo 5. Yurtdışında Görevlendirilen Akademik Personel Sayısı-2017  
Tablo 6. Sözleşmeli Akademik Personel -2017  
Tablo 7. Faaliyet Bilgileri-2017  
Tablo 8. İndekslere Giren Hakemli Dergilerde Yapılan Yayınlar-2017  
Tablo 9. Üniversiteler Arasında Yapılan İkili Anlaşmalar-2017  
Tablo 10. Proje Bilgileri-2017  
Tablo 11. Personele Verilen Eğitim -2017  
Tablo 12. Öğretim Elemanı Başına Düşen Haftalık Teorik Ders Saati  
Tablo 13. Bildiriye Dönüştürülen Bilimsel Çalışma ve Tez Sayısı  
Tablo 14. Proje Destekli Bilimsel Çalışma ve Tez Sayısı  
Tablo 15. Başvurulan veya Alınan Patent Sayısı  
Tablo 16. Öğrencilere Etkili Rehberlik ve Danışmanlık Hizmeti Verilmesi-2017  
Tablo 17. Proje Desteği Alınarak Yapılan Yayın Sayısı  
Tablo 18. Atıf Yapılan Yayın Sayısı-2017  
Tablo 19. Ulusal sportif, sanatsal ve kültürel etkinliklerin sayısı  
Tablo 20. Eğitim Alanları Derslikler-2017  
Tablo 21. Sosyal alanlar  
Tablo 22. Toplantı –Konferans Salonları  
Tablo 23. Akademik Personel Hizmet Alanları  
Tablo 24. İdari Personel Hizmet Alanları  
Tablo 25. Ambar Alanları  
Tablo 26. Bilgisayarlar  
Tablo 27. Diğer Bilgi ve Teknolojik Kaynaklar  
Tablo 28. Akademik Personel-2017  
Tablo 29. Yabancı Uyruklu Akademik Personel-2017 (Sözleşmeli Personel)  
Tablo 30. Akademik Personelin Yaş İtibariyle Dağılımı  
Tablo 31. İdari Personel  
Tablo 32. İdari personelin yaş İtibariyle Dağılımı-2017  
Tablo 33. İdari Personelin Eğitim Durumu-2017  
Tablo 34. İdari Personelin Hizmet Süreleri  
Tablo 35. İşçiler  
Tablo 36. İşçilerin Hizmet Süreleri  
Tablo 37. Sürekli İşçilerin Yaş İtibariyle Dağılımı  
Tablo 38. 2017 Yılı Maliyetler  
Tablo 39. 2018 Yılı Tahmini Maliyetler  
Tablo 40. 2019 Yılı Tahmini Maliyetler  
Tablo 41. 2020 Yılı Tahmini Maliyetler  
Tablo 42. 2021Yılı Tahmini Maliyetler

## **KISALTMALAR**

- BAP** : Bilimsel Araştırmalar Projeleri  
**ERUTAM** : Tarımsal Araştırma ve Uygulama Merkezi  
**SANTEZ** : Sanayi Tezleri Destekleme Programı  
**ERÜ** : Erciyes Üniversitesi

## 1. STRATEJİK PLANLAMA SÜRECİ

Erciyes Üniversitesi Seyrani Ziraat Fakültesinin dördüncü stratejik planı olan “2017-2021 Dönemi Stratejik Planı” 5018 sayılı Kamu Mali Yönetimi ve Kontrol Kanununun 9. Maddesinde belirtilen “kamu idareleri; kalkınma planları, programlar, ilgili mevzuatlar ve benimsedikleri temel ilkeler çerçevesinde geleceğe ilişkin misyon ve vizyonları oluşturmak, stratejik amaçlar ve ölçülebilir hedefler saptamak, performanslarını önceden belirlemiş olan göstergeler doğrultusunda ölçmek ve bu sürecin izleme ve değerlendirilmesini yapmak amacıyla katılımcı yöntemlerle stratejik plan hazırlar” hükmü çerçevesinde ve Kalkınma Bakanlığı tarafından hazırlanmış olan “Kamu Kuruluşları için Stratejik Planlama Kılavuzu” şablonu temel alarak hazırlanmıştır.

Stratejik Plan çalışmaları Erciyes Üniversitesinde 30 Nisan 2015 tarih ve 29342 sayılı Resmi Gazetede yayımlanan Kamu İdarelerince Hazırlanacak Stratejik Planlara Dair Tebliğ ile başlatılmış ve Seyrani Ziraat Fakültesinde ise 31 Mayıs 2017 tarihinde İletişim Fakültesi Konferans Salonunda Üniversitemiz Birimlerinin katılımı ile yapılan toplantı sonrasında başlatılmıştır. Ardından Fakültemizde Fakülte Stratejik Plan Hazırlama komisyonu oluşturulmuş ve komisyon başkanı olarak Dekan Yardımcısı Prof. Dr. Osman Sönmez seçilmiştir. Komisyon üyeleri ile düzenli olarak haftalık toplantılar yapılmış ve komisyon üyelerince Fakültemiz Stratejik Planında yer alacak konu başlıkları Eğitim-Öğretim, Kurumsal Kapasiteyi ve Kültürü Geliştirmek, Bilimsel Araştırmalar ve Uluslararasılaştırma, Toplumsal Hizmetler ve Çevreye Duyarlı Yönetim-Fakülte ve Sosyal Sorumluluklar olarak belirlenmiştir. Bu başlıklar altında Seyrani Ziraat Fakültesi 2017-2021 Yılı Stratejik Planı hazırlanmıştır.

**Tablo 1. Stratejik Plan Hazırlama Komisyon Üyeleri**

<b>KOMİSYON ÜST KURULU</b>	
Prof. Dr. Mehmet ARSLAN	Dekan
Prof. Dr. Osman SÖNMEZ	Dekan Yardımcısı (Başkan)
Yrd. Doç. Dr. Hasan PINAR	Stratejik Plan Hazırlama Koordinatörü

<b>STRATEJİK PLAN HAZIRLAMA KURULU</b>	
Prof. Dr. Osman SÖNMEZ	Başkan
Yrd. Doç. Dr. Hasan PINAR	Koordinatör
Prof. Dr. Sibel SİLİCİ	Üye
Doç. Dr. Satı UZUN	Üye
Yrd. Doç. Dr. Osman İBİŞ	Üye
Araş. Gör. Dr. Hamdi ÖZAKTAN	Üye
Araş. Gör. İhsan Serkan VAROL	Üye
Serap BAŞARAN	Üye
Aytuğ ÖZCAN (Öğrenci)	Üye

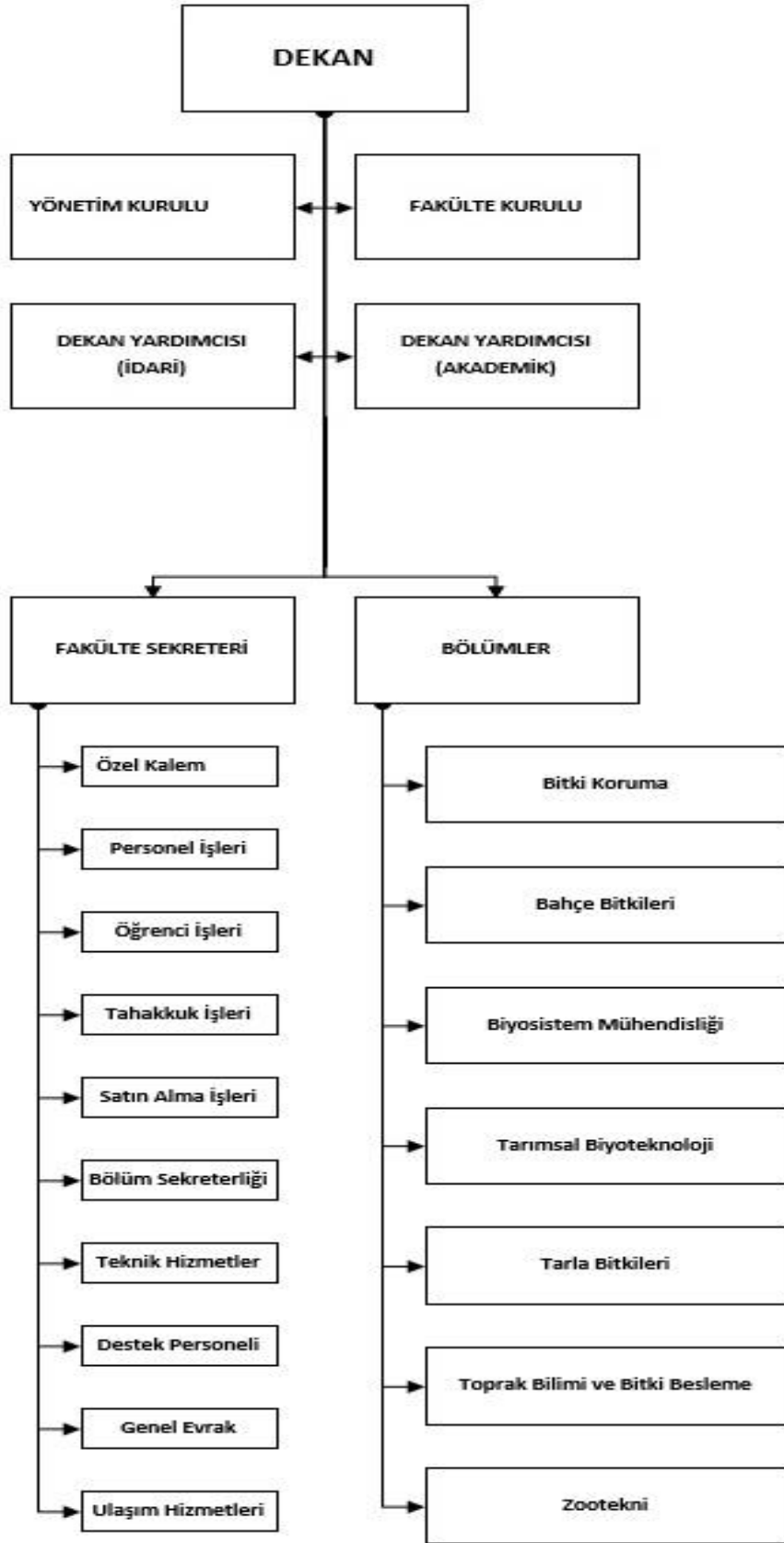
## **2. DURUM ANALİZİ**

### **2.1. Tarihsel Gelişim**

Fakültemiz Bakanlar Kurulu'nun 27 Aralık 2005 tarih ve 9849 sayılı kararı ile kurulmuş ve eğitim-öğretim çalışmalarına 2008-2009 Eğitim-Öğretim yılında Ziraat Mühendisliği Programını seçen 39 öğrenci ile başlamıştır. Seyrani Ziraat Fakültesinde on bölüm, on yedi anabilim dalı mevcut olup; Bahçe Bitkileri, Bitki Koruma, Biyosistem Mühendisliği, Tarımsal Biyoteknoloji, Tarla Bitkileri, Toprak Bilimi ve Bitki Besleme ve Zootečni bölümlerinde aktif olarak eğitim-öğretim yapılmaktadır. Fakültemiz halen yedi farklı bölümde 2017-2018 Eğitim-Öğretim Yılı itibariyle toplam 1085 öğrenci lisans ve lisansüstü öğrenim görmektedir. Fakültemiz eğitim-öğretimini ve uygulama çalışmalarını hem Develi hem de Merkez Kampüste bulunan derslik ve laboratuvarlar ile Erciyes Üniversitesi Tarımsal Araştırma ve Uygulama Merkezi'ne (ERÜTAM) bağlı tarımsal araştırma, uygulama ve üretim alanlarında yürütmektedir. Öğrenci ve araştırma laboratuvarlarımız Develi'deki Fakültemiz hizmet binasında ve Merkez Kampüsteki Araştırma Laboratuvarı Binasında kurulmuş olup, her iki birimde de hizmet verilmektedir. Tüm bunlara ilaveten Üniversitemize ait Genom ve Kök Hücre Merkezi'nde (GENKÖK) Fakültemiz tarafından yürütülen bitki ve hayvan biyoteknolojisi ile ilgili ileri temel araştırmaların yapılabildiği laboratuvarlarımızda bulunmaktadır.

### **2.2. Örgütsel Yapı**

Fakültemizin akademik ve idari yapılanması; 2547 sayılı Yükseköğretim Kanunu, 2914 sayılı Yükseköğretim Personel Kanunu ve 124 Sayılı Kanun Hükmünde Kararname ile belirlenmiştir. 2547 sayılı Yükseköğretim Kanunu'nun 16. maddesine göre Dekan ve Dekan Yardımcıları, 51/b maddesine göre ise Fakülte Sekreteri yetkilendirilmiştir. Bununla birlikte Üniversitemiz karar organları olan, Üniversite Senatosu ve Yönetim Kurulu yetki, görev ve sorumluluklarımızı belirlemektedir. Fakültemizde bulunan yedi bölüm başkanlığı yetki ve sorumluluk olarak Dekana bağlı görev yapmaktadır. Yapılan bütün işler, faaliyetlerde Fakültemiz Rektöre karşı sorumludur.





### 2.3. Yasal Yükümlülükler ve Mevzuat

Yükseköğretim kurumlarının yasal sınırlarını belirleyen temel mevzuat, Anayasa ve çerçeve yasa niteliğini taşıyan 2547 Sayılı Yükseköğretim Kanunu'dur. Anayasa'nın 130. maddesinde Yükseköğretim Kurumları, "Çağdaş eğitim-öğretim esaslarına dayanan bir düzen içinde, milletin ve ülkenin ihtiyaçlarına uygun insan gücü yetiştirmek amacı ile ortaöğretime dayalı çeşitli düzeylerde eğitim-öğretim, bilimsel araştırma, yayım ve danışmanlık yapmak, ülkeye ve insanlığa hizmet etmek üzere çeşitli birimlerden oluşan kamu tüzel kişiliğine ve bilimsel özerkliğe sahip kurumlar" olarak tanımlanmıştır.

Anayasa ve 2547 Sayılı Yükseköğretim Kanununa ek olarak diğer kanunlar, bakanlar kurulu kararları (kanun hükmünde kararname), yönetmelikler ve yönergeler ile usul ve esaslar yükseköğretim sisteminin temel mevzuat çerçevesini oluşturmaktadır.

#### 2.3.1. Kanunlar

- 2809 Sayılı Yükseköğretim Kurumları Teşkilatı Kanunu,
- 2914 Sayılı Yükseköğretim Personel Kanunu,
- 657 Sayılı Devlet Memurları Kanunu,
- 4483 Sayılı Memurlar ve Diğer Kamu Görevlilerinin Yargılanması Hakkında Kanun,
- 4982 Sayılı Bilgi Edinme Hakkı Kanunu,
- 5018 Sayılı Kamu Mali Yönetim ve Kontrol Kanunu,
- 6245 Sayılı Harcırah Kanunu.
- 5434 Sayılı Türkiye Cumhuriyeti Emekli Sandığı Kanunu,
- 5510 Sayılı Sosyal Sigortalar ve Genel Sağlık Sigortası Kanunu,
- 4735 Sayılı Kamu İhale Sözleşmeleri Kanunu,
- 4734 Sayılı Kamu İhale Kanunu,
- 6183 Sayılı Amme Alacaklarının Tahsil Usulü Hakkında Kanun,
- 7126 Sayılı Sivil Savunma Kanunu,
- Cari Yıl Merkezi Yönetim Bütçe Kanunu,
- 2886 Sayılı Devlet İhale Kanunu,
- 5436 Sayılı Kamu Mali Yönetimi ve Kontrol Kanunu ile Bazı Kanun ve K.H.K,lerde Değişiklik Yapılması Hakkında Kanun,
- 6085 Sayılı Sayıştay Kanunu,
- 4749 Sayılı Kamu Finansmanı ve Borç Yönetiminin Düzenlenmesi Hakkında Kanun,
- 213 Sayılı Vergi Usul Kanunu,
- 2489 Sayılı Kefalet Kanunu.
- 193 Sayılı Gelir Vergisi Kanunu,
- 306 Sayılı KDV Kanunu.
- 488 Sayılı Damga Vergisi Kanunu,
- 2577 Sayılı Kanunu,
- 5746 Sayılı Aştırma ve Geliştirme Faaliyetlerinin Desteklenmesi Hakkında Kanun,

### 2.3.2. Kanun Hükmünde Kararnameler

- 78 sayılı Yükseköğretim Kurumları Öğretim Elemanlarının Kadroları Hakkında KHK.,
- 124 sayılı Yükseköğretim Üst Kuruluşları ile Yükseköğretim Kurumlarının İdari Teşkilatı Hakkında KHK.,
- 190 sayılı Genel Kadro ve Usulü Hakkında KHK ve
- 659 sayılı Genel Bütçe Kapsamındaki Kamu idareleri ve Özel Bütçeli İdarelerde Hukuk Hizmetlerinin Yürütülmesine İlişkin Kanun Hükmünde Kararname.

### 2.3.3. Bakanlar Kurulu Kararları

- Yükseköğretim Kurumlarında Yabancı Uyruklu Öğretim Elemanı Çalıştırılması Esaslarına ilişkin Bakanlar Kurulu Kararı,
- Yükseköğretim Kurumlarında Emekli Öğretim Elemanlarının Sözleşmeli Olarak Çalıştırılması Esaslarına İlişkin Karar,
- Kamu Alacakları için Uygulanan Gecikme Zammı Yeniden Belirlenmesine İlişkin Karar ve
- Yükseköğretim Kurumları tarafından 4734 sayılı Kamu İhale Kanununun 3, Maddesinin (f) bendi kapsamında yapılacak ihalelere ilişkin ekli esaslar.

### 2.3.4. Yönetmelikler

- Öğrenci Disiplin Yönetmeliği,
- Öğretim Elemanlarının Teknoloji Geliştirme Bölgelerinde Görevlendirilme ve Şirket Kurabilmelerine Dair Yönetmelik,
- Öğretim Üyesi Dışındaki Öğretim Elemanı Kadrolarına Naklen veya Açıkta Yapılacak Atamalarda Uygulanacak Merkezi Sınav ile Giriş Sınavlarına İlişkin Usul ve Esaslar Hakkında Yönetmelik,
- Önlisans ve lisans Eğitim-Öğretim Yönetmeliği,
- Prof.Doç. ve Yrd. Doç. Kadrolarına Yükseltilme ve Atamalarda Dikkate Alınacak İlkeler ve Puanlama Tabloları,
- Resmi Yazışmalarda Uygulanacak Esas ve Usuller Hakkında Yönetmelik,
- Uzaktan Eğitim Uygulama ve Araştırma Merkezi Yönetmeliği,
- Üniversiteler Yayın Yönetmeliği,
- Yaz Okulu Yönetmeliği,
- Yükseköğretim Kurumlarında Önlisans ve Lisans Düzeyindeki Programlar Arasında Geçiş, Çift Anadal, Yan Dal ile Kurumlar Arası Kredi Transferi Yapılması Esasına İlişkin Yönetmelik,

### 2.3.5. Yönergeler

- İş Sağlığı ve Güvenliği Yönergesi,
- Bilimsel Araştırma Projeleri Uygulama Yönergesi,
- Bilimsel Araştırma ve Yayın Etiği Yönergesi,
- Bursluluk ve Sosyal Yardım Yönergesi,
- Çift Anadal Diploma Programı Esasları,
- Elektronik Belge Yönetim Sistemi ve İmza Yetkileri Yönergesi,
- Engelsiz Kampüs Birimi Yönergesi,
- Erciyes Üniversitesi Yayın Yönergesi,
- İç Denetim Yönergesi,

- Kısmi Zamanlı Öğrenci Çalıştırma Yönergesi,
- Konut Tahsis Yönergesi,
- Lisans Öğrencilerinin Lisansüstü Programlardan Ders Almalarını Düzenleyen Esaslar,
- Lisansüstü Öğrenim Yapan Yabancı Uyruklu Öğrencilere Verilecek Bursla İlgili Yönerge,
- Öğrenci Temsilcileri ve Konseyi Yönergesi,
- Önlisans ve Lisans Özel / Özel Durumlu Öğrenci Yönergesi,
- Pedagojik Formasyon Programı Uygulama Yönergesi,
- Yangın Önleme ve Söndürme Yönergesi ve
- Yurtdışından Öğrenci Kabulüne İlişkin Başvuru, Kayıt ve Kabul Yönergesi.

## 2.4. Birimin Faaliyet Alanları

Fakültemizin bazı faaliyet alanları ana hatları ile aşağıda özetlenmiştir.

### 2.4.1.Eğitim-Öğretim Alanındaki Faaliyeti

Fakültemiz bünyesinde yürütülen eğitim öğretim faaliyetleri a) lisans ve b) lisansüstü olmak üzere 2 grupta değerlendirilebilir.

#### 2.4.1.1. Lisans Düzeyinde Eğitim Öğretim Faaliyetleri

Oldukça geniş bir yelpazede ziraat alanında 7 (yedi) alt alana ait bölümde eğitim öğretim çağın gerektirdiği yenilik, donanım ve alt yapı ile verilmektedir. Fakültemizde;

- Bahçe Bitkileri,
- Bitki Koruma,
- Biyosistem Mühendisliği,
- Tarımsal Biyoteknoloji,
- Tarla Bitkileri,
- Toprak Bilimi ve Bitki Besleme
- Zootečni

Bölümlerinde lisans eğitimi verilmektedir. Lisans öğretim süresi sekiz yarıyıldır. 2017-2018 Eğitim-Öğretim Yılı itibarıyla Fakültemizde kayıtlı 801 öğrenci öğrenim görmektedir. Bölümlerin Lisans Yerleştirme Sınavı (LYS) sonuçlarına göre doluluk oranı Toprak Bilimi ve Bitki Besleme Bölümü dışında % 100 oranındadır.

**Tablo 2. Lisans Düzeyindeki Öğrenci Sayıları-2017**

Öğrenci Sayıları	I. Öğretim		II. Öğretim		Toplam	Genel Toplam	
	K	E	K	E		K	E
<b>Bölümler</b>							
Ziraat Mühendisliği	-	1	-	-	1	-	1
Bahçe Bitkileri	64	82	-	-	146	64	82
Bitki Koruma	69	108	-	-	177	69	108
Biyosistem Mühendisliği	49	82	-	-	131	49	82
Tarımsal Biyoteknoloji	56	73	-	-	129	56	73
Tarla Bitkileri	36	123	-	-	159	36	123
Toprak Bilimi ve Bitki Bes.	1	2	-	-	3	1	2
Zootečni	13	42	-	-	55	13	42

K:Kız öğrenci, E:Erkek öğrenci

**Tablo 3. Öğrenci Kontenjanları ve Bölümlerin Doluluk Oranı-2017**

Bölümler	ÖSS Kontenjanı	ÖSS Sonucu Yerleşen	Boş Kalan	Doluluk Oranı (%)
<b>Bahçe Bitkileri</b>	<b>30</b>	<b>31</b>	-	<b>100</b>
<b>Bitki Koruma</b>	<b>35</b>	<b>36</b>	-	<b>100</b>
<b>Biyosistem Mühendisliği</b>	<b>30</b>	<b>31</b>	-	<b>100</b>
<b>Tarımsal Biyoteknoloji</b>	<b>25</b>	<b>26</b>	-	<b>100</b>
<b>Tarla Bitkileri</b>	<b>35</b>	<b>36</b>	-	<b>100</b>
<b>Toprak Bilimi ve Bitki Bes.</b>	-	-	-	-
<b>Zootekni</b>	<b>15</b>	<b>16</b>	-	<b>100</b>
<b>TOPLAM</b>	<b>170</b>	<b>176</b>	-	<b>100</b>

#### 2.4.2. Araştırma ve Geliştirme Faaliyetleri

Birimimize bağlı Bahçe Bitkileri, Bitki Koruma, Biyosistem Mühendisliği, Tarımsal Biyoteknoloji, Tarla Bitkileri, Toprak Bilimi ve Bitki Besleme ile Zootekni bölümleri bünyesinde araştırma faaliyetlerinin yürütüldüğü çok sayıda araştırma ve öğrenci laboratuvarı yer almaktadır.

- **Bahçe Bitkileri Bölümünde;** bahçe bitkileri alanında araştırmaların planlanması ve yürütülmesi amacıyla bu alanda araştırma yapan farklı disiplinlerde araştırmacılarla iş birliği yapılmaktadır. Bölüme bağlı moleküler biyoloji, pomoloji ve doku kültürü laboratuvarları mevcuttur.
- **Bitki Koruma Bölümünde;** sektörün ihtiyaç duyduğu bilgi, beceri ve donanıma sahip mezun verebilmek amacıyla bölüme bağlı entomoloji ve fitopatoloji laboratuvarlarında araştırma ve eğitim faaliyetleri yürütülmektedir.
- **Tarla Bitkileri Bölümünde;** ileri düzeylerde bilimsel araştırma ve çalışma yapmak, ülkemize ve dünya tarımına yenilikler getirmek amacıyla araştırma faaliyetlerinin yürütüldüğü yem bitkileri, endüstri bitkileri, doku kültürü ve moleküler genetik laboratuvarları mevcuttur.
- **Biyosistem Mühendisliği Bölümünde;** azalan doğal kaynakların tarımsal üretimde optimum şekilde nasıl kullanılabileceğinin tespit edilmesi ve gelişen teknolojiye paralel olarak tarımsal alet ve ekipmanların da geliştirilmesi amacıyla araştırmaların yürütüldüğü tarım makinaları ve sulama laboratuvarları mevcuttur.
- **Tarımsal Biyoteknoloji Bölümünde;** tarımsal biyoteknoloji alanında araştırmaların planlanması ve yürütülmesi için diğer ilgili disiplinlerle de iş birliği içerisinde çalışmalar yapılmaktadır. Bu bağlamda bölümde enzim ve mikrobiyel, hayvansal ve bitkisel biyoteknoloji laboratuvarlarında çalışmalar yürütülmektedir.
- **Toprak Bilimi ve Bitki Besleme Bölümünde;** toprak ve bitki besleme alanlarında araştırmaların planlanması ve yürütülmesi amacıyla bu alanda araştırma yapan farklı disiplinlerde araştırmacılarla iş birliği yapılmaktadır. Ayrıca Gıda, Tarım ve Hayvancılık Bakanlığı tarafından yetkilendirilmiş

olan laboratuvarımızda çiftçilerimize ve diğer kuruluşlara toprak ve sulama suyu analizi yapılarak danışmanlık hizmeti verilmektedir.

- **Zootekni Bölümünde;** sektörün mevcut talepleri göz önünde bulundurularak hedeflenen mezun profilini oluşturabilmek aynı zamanda ulusal ve uluslararası bilim camiasında ses getirecek bilimsel çalışmalara imza atmak amacıyla yemler ve hayvan besleme, hayvansal fizyoloji ve endokrinoloji ile et ve süt analizleri laboratuvarlarında araştırma faaliyetleri devam etmektedir.

Fakültemiz bünyesinde 2017 yılı itibariyle eğitim-öğretim ve Araştırma-Geliştirme faaliyetlerinde görev alan 9 profesör, 14 doçent, 15 yardımcı doçent, 1 öğretim görevlisi ve 13 araştırma görevlisi olmak üzere toplam 52 akademik personel bulunmaktadır. Fakültemizde yardımcı doçent olarak görev yapan 1 (bir) yabancı uyruklu sözleşmeli personel mevcuttur.

Fakültemizin ana faaliyet alanları yukarıda verilmiş olup, aşağıda diğer görev sorumluluk ve faaliyet alanları maddeler halinde sıralanmıştır.

- Bahçe Bitkileri, Bitki Koruma, Biyosistem Mühendisliği, Tarla Bitkileri, Toprak Bilimi ve Bitki Besleme ve Zootekni Bölümlerinde açılmış bulunan lisans ve lisansüstü öğretim programlarında eğitim-öğretim, araştırma yapmak ve yayım faaliyetlerinde bulunmak.
- Türkiye tarımının ihtiyacı olan nitelikli ziraat mühendislerini yetiştirmek.
- Bilim dalları ile ilgili konularda ulusal ve uluslararası kongre, sempozyum ve toplantı düzenlemek ve katılmak.
- Başta Üniversitemizin Bilimsel Araştırma Projeleri (BAP) olmak üzere, TÜBİTAK ve Tarım Bakanlığı gibi kamu kuruluşları ile ortak projeler yapmak,
- Tarımın farklı kesimlerinde faaliyet gösteren üreticilerle işbirliği halinde, ortak projeler üretmek, sektörün ihtiyaçlarına yönelik çalışmalar yapmak
- Bölgemize ait sorunlara çözüm getirici araştırmalar yapmak
- Tarım ile ilgili alanlarda bilimsel görüş vermek ve rapor düzenlemek
- Öğrencilerin sosyal olarak gelişmelerini sağlamak amacıyla faaliyetlerde bulunmak, danışmanlık yapmak

Fakültemiz faaliyet alanlarına, sorumluluk ve hizmetlerine ilişkin istatistikî bilgiler aşağıda tablolarla özetlenmiştir.

**Tablo 4. Unvanlar İtibariyle Akademik Personel Sayısı-2017**

<b>UNVANLAR İTİBARİ İLE AKADEMİK PERSONEL SAYISI</b>	
<b>UNVAN</b>	<b>2017</b>
Profesör	9
Doçent	14
Yardımcı Doçent (Yabancı Uyruklu dahil)	15
Öğretim Görevlisi	1
Okutman	-
Araştırma Görevlisi	13
Uzman	-
Çevirici	-
Eğitim-Öğretim Planlamacısı	-
<b>TOPLAM</b>	<b>52</b>

**Tablo 5. Yurtdışında Görevlendirilen Akademik Personel Sayısı-2017-2018**

<b>Unvan</b>	<b>Bağlı Olduğu Bölüm</b>	<b>Görevlendirildiği Üniversite</b>	<b>Kişi Sayısı</b>
Profesör	-	-	-
Doçent	-	-	-
Yrd. Doçent	-	-	-
Öğretim Görevlisi	-	-	-
Araştırma Görevlisi	-	-	-
<b>Toplam</b>	<b>-</b>	<b>-</b>	<b>-</b>

**Tablo 6. Sözleşmeli Akademik Personel -2017**

<b>Unvan</b>	<b>Bağlı Olduğu Bölüm</b>	<b>Kişi Sayısı</b>
Profesör	-	-
Doçent	-	-
Yrd. Doçent	Zootečni	1*
Öğretim Görevlisi	-	-
Araştırma Görevlisi	-	-
<b>Toplam</b>	<b>-</b>	<b>1</b>
<ul style="list-style-type: none"> <li><b>Bangladeş uyruklu</b></li> </ul>		

**Tablo 7. Faaliyet Bilgileri-2017**

FAALİYET TÜRÜ	SAYISI
Sempozyum ve Kongre	160
Konferans	15
Panel	5
Seminer	60

**Tablo 8. İndekslere Giren Hakemli Dergilerde Yapılan Yayınlar-2017**

YAYIN TÜRÜ	SAYISI
Uluslararası Makale	115
Ulusal Makale	70
Uluslararası Bildiri	304
Ulusal Bildiri	27
Kitap	5

**Tablo 9. Üniversiteler Arasında Yapılan İkili Anlaşmalar-2017**

Üniversite Adı Anlaşmanın İçeriği	Anlaşmanın İçeriği
Kırgızistan-Türkiye Manas Üniversitesi	Mevlana Değişim Programı
Lampung Üniv. Endonezya Öğrenci değişimi	Mevlana Değişim Programı
Jihoceská Univerzita V Ceskych Budejovicich Çek Cumhuriyeti	Erasmus Değişim Programı
Debreceni Egyetem - Macaristan	“
Universita Degli Studi Di Foggia- İtalya	“
Università Degli Studi Di Udine- İtalya	“
Universitatea De Stiinte Agricole Si Medicina Veterinara Din Cluj-Napoca -Romanya	“
Universitatea Lucian Blaga Din Sibiu -Romanya	“
Universitatea De Stiinte Agricole Si Medicina Veterinara A Banatului Din Timisoara-Romanya	“
Universitatea De Stiinte Agricole Si Medicina Veterinara Din Cluj-Napoca -Romanya	“
Geoniko Panepistimio Athinon-Yunanistan	“
Geoniko Panepistimio Athinon-Yunanistan	“
Geoniko Panepistimio Athinon-Yunanistan	“

**Tablo 10. Proje Bilgileri-2017**

<b>Bilimsel Araştırma Proje Sayısı</b>	<b>Sayısı</b>
Tübitak / Santez	26
Bilimsel Araştırma	65
Tez	40
Diğer	6
Altyapı	-
<b>Toplam</b>	<b>137</b>

**Tablo 11. Personelin Aldığı Eğitimler -2017**

<b>EĞİTİM ADI</b>	<b>EĞİTİM TARİHİ</b>	<b>KATILIMCI SAYISI</b>
Çalışanların Motivasyonu	12/09/2017	2
Protokol ve Görgü Kuralları	26/09/2017	4
Sorun Çözme ve Müzakere Teknikleri	29/09/2017	2
Öfke Kontrolü ve Stresle Başa Çıkma	10/10/2017	2
Taşınır Mal Yönetmeliği	11-12/10/2017	3
5510 Sayılı Sosyal Güvenlik Mevzuatı	01/11/2017	3
Mobing	16/11/2017	3
Ölçme ve Değerlendirme Eğitimi	02/12/2017	3

**Tablo 12. Öğretim Elemanı Başına Düşen Haftalık Teorik Ders Saati 2017**

<b>Unvan</b>	<b>Haftalık Toplam Teorik Ders Saati</b>	<b>Haftalık Teorik Ders /Öğretim Elemanı Sayısı</b>
<b>Profesör</b>	124	14
<b>Doçent</b>	270	19
<b>Yrd. Doçent</b>	213	14
<b>Öğretim Görevlisi</b>	21	21
<b>Araştırma Görevlisi (Doktor)</b>	19	6
<b>Toplam</b>	<b>647</b>	<b>74</b>



**Tablo 13. Bildiriye Dönüştürülen Bilimsel Çalışma ve Tez Sayısı-2017**

Bilimsel Çalışma Sayısı	195
Bildiriye Dönüştürülen Bilimsel Çalışma Sayısı	136
Tez Sayısı	40
Bildiriye Dönüştürülen Tez Sayısı	32

**Tablo 14. Proje Destekli Bilimsel Çalışma ve Tez Sayısı- 2017**

Proje Destekli Bilimsel Çalışma sayısı	66
Proje Destekli Tez Sayısı	40

**Tablo 15. Başvurulan veya Alınan Patent Sayısı- 2017**

Başvurulan Patent Sayısı	
Alınan Patent Sayısı (Faydalı Model, Endüstriyel Tasarım Tescili Dahil)	2
<b>Toplam</b>	<b>7</b>

**Tablo 16. Öğrencilere Etkili Rehberlik ve Danışmanlık Hizmeti Verilmesi-2017**

Lisans Düzeyinde Danışmanlık Yapılan Öğrenci Sayısı	801
Danışmanlık Yapan Öğretim Elemanı Sayısı	28
Danışmanlık Yapılan Öğrenci Sayısı / Danışmanlık Yapan Öğretim Elemanı Sayısı	29

**Tablo 17. Proje Desteği Alınarak Yapılan Yayın Sayısı**

Proje Destekli Yayın Sayısı 2017								
Unvan	Tübitak	Santez	Bilimsel Araştırma	AB Hibe	Birleşmiş Milletler	Leonardo Vinci	Tübitak Proje Pazarı	Diğer
Profesör	5	-	14	-	-	1	-	-
Doçent	7	-	16	-	-	-	-	11
Yrd. Doçent	5	-	9	-	-	-	-	-
Öğretim Görevlisi	-	-	-	-	-	-	-	-
Araştırma Görevlisi	-	-	14	-	-	-	-	-
<b>Toplam</b>	<b>17</b>	<b>-</b>	<b>53</b>	<b>-</b>	<b>-</b>	<b>1</b>	<b>-</b>	<b>11</b>

**Tablo 18. Atıf Yapılan Yayın Sayısı-2017**

Unvan	İndekslenen Yayınlardan Atıf	Makalelerden Atıf	Diğer Dokümanlardan Atıflar
Profesör	454	183	91
Doçent	247	123	44
Yrd. Doçent	140	60	1
Öğretim Görevlisi	-	-	-
Araştırma Görevlisi	37	6	2
<b>TOPLAM</b>	<b>878</b>	<b>372</b>	<b>138</b>

**Tablo 2.4.19. Etki Katsayısı Yüksek Olan Dergilerdeki Yayın Sayıları**

SC		SSCI		A&HCI		2017 Toplam SCI /SSCI/ A&HCI
2016	2017	2016	2017	2016	2017	
<b>90</b>	111	-	7	-	5	12

**Tablo 19. Ulusal sportif, sanatsal ve kültürel etkinliklerin sayısı 2017**

Etkinlik Adı	Sayısı
Spor Müsabakaları Erciyes Üniversitesi Futbol Turnuvası Erciyes Üniversitesi Masa Tenisi Turnuvası	<b>2</b>
Oryantasyon Eğitimi	<b>1</b>
Kariyer Günü Etkinlikleri	<b>3</b>

## 2.5. Önceki Dönem Stratejik Planlarının Değerlendirilmesi

### 2.6. Kurum İçi Analiz

#### 2.6.1 Fiziki Kaynaklar

Fakültemiz eğitim-öğretimi ve uygulama faaliyetlerini hem Develi hem de Merkez Kampüste bulunan toplam 3 (üç) farklı küçük ölçekli binada yer alan derslik ve laboratuvarlar ile Erciyes Üniversitesi Tarımsal Araştırma ve Uygulama Merkezi'ne (ERÜTAM) bağlı tarımsal araştırma, uygulama ve üretim alanlarında yürütmektedir. Her iki kampüste yer alan dersliklerin büyük kısmının kapasitesinin düşük olması ve dersliklerin fiziki yapılarının yetersiz olması eğitim öğretim kalitesini düşürmektedir. Sınıf kapasitelerinin düşük olması aynı zamanda sınavların yapılmasında da sorun yaşanmasına neden olmaktadır. Merkez Kampüste ders uygulamaları büyük ölçüde araştırma laboratuvarlarında yürütülmeye çalışılmakta en az bir adet öğrenci laboratuvarına ihtiyaç duyulmaktadır. Bilgisayar laboratuvarımızın olmaması ve öğrenci araştırma laboratuvarının ise Develi'de ve yetersiz kapasitede olması, dersliklerin tamamının zemin/bodrum katta yer alması, ortamda yeterli düzeyde temiz havanın azalmasına, gürültü gibi olumsuzluklara neden olmaktadır. Ayrıca yangın, deprem vb. gibi gelişebilecek olumsuz durumlar karşısında potansiyel risklere yol açmaktadır. Tüm bunlar birlikte göz önüne alındığında, Fakülte içerisinde fiziki alana ilişkin istenen düzeyde olumlu ve yeterli bir eğitim-öğretim atmosferi oluşturmada sıkıntılar yaşanmaktadır. Fakültemizin Merkez Kampüste yer alan

Araştırma Birimi binasının girişinde engelli araçlarının ulaşımını sağlayacak hafif rampa ve asansör bulunmakta ancak diğer binalarda rampa ve asansör bulunmamaktadır. Öğretim üyeleri unvanlarına göre 1-4 kişilik ofislerde, araştırma görevlileri ise 6-7 kişilik ofislerde oturmaktadır. Bu durum öğretim üyelerinin çalışma performanslarını olumsuz etkilemektedir. Fiziki yapıya ait bilgiler aşağıda tablolar halinde verilmiştir.

**Tablo 20. Eğitim Alanları Derslikler-2016**

Eğitim Alanı	Kapasitesi 0-50	Kapasitesi 51-75	Kapasitesi 76-100	Kapasitesi 101-150
Amfi	-	-	1	-
Sınıf	24	-	-	-
Bilgisayar Lab.	-	-	-	-
Araştırma Lab.	21			
Öğrenci Lab.	1	-	-	-
<b>Toplam</b>	<b>46</b>	<b>-</b>	<b>1</b>	<b>-</b>

**Tablo 21. Sosyal alanlar**

<b>Kantin Sayısı</b>	<b>: 1 adet</b>
<b>Kantin Alanı</b>	<b>: 160m<sup>2</sup></b>
<b>Kafeterya Sayısı</b>	<b>: -</b>
<b>Kafeterya Alanı</b>	<b>: -</b>

**Tablo 22. Toplantı –Konferans Salonları**

Alt Birim	Kapasitesi 0-50	Kapasitesi 51-75	Kapasitesi 76-100	Kapasitesi 101-150
Toplantı Salonu	3	-	-	-
Konferans Salonu	-	-	1	-
<b>Toplam</b>	<b>3</b>		<b>1</b>	<b>-</b>

**Tablo 23. Akademik Personel Hizmet Alanları**

Alt Birim	Sayısı (Adet)	Alanı (m2)	Kullanan Sayısı (Kişi)
Çalışma Odası	45	12	26
Çalışma Odası	5	35	26
<b>Toplam</b>	<b>50</b>	<b>715</b>	<b>52</b>

**Tablo 24. İdari Personel Hizmet Alanları**

Alt Birim	Sayısı (Adet)	Alanı (m2)	Kullanan Sayısı
Çalışma Odası	14	12	25*
<b>Toplam</b>	<b>14</b>	<b>168</b>	<b>25</b>

\*Hizmet alımı çalışanları dahil

**Tablo 25. Ambar Alanları**

Alt Birim	Sayısı (Adet)	Alanı (m2)
Ambar	3	90

**2.6.2. Teknolojik Kaynaklar**

Fakültemizde her iki (Develi ve merkez kampüslerinde) kampüste yer alan tüm sınıflarımızda bilgisayar, projeksiyon cihazı ve bazı sınıflarda ise ses sistemi ve internet bağlantısı mevcuttur. Fakültemizde 175 adet bilgisayar bulunmaktadır ancak bilgisayarların eski olması bazı programların çalıştırılmasında sorun yaşanmasına neden olmaktadır. Ayrıca Fakültemiz bünyesinde çeşitli derslerin yürütülebilmesi için en az bir adet bilgisayar laboratuvarına ihtiyaç duyulmaktadır.

**Tablo 26. Bilgisayarlar**

Cinsi	Adet
Masa Üstü Bilgisayar	175
Taşınabilir Bilgisayar	36

**Tablo 27. Diğer Bilgi ve Teknolojik Kaynaklar**

Cinsi	İdari Amaçlı (Adet)	Eğitim Amaçlı (Adet)	Araştırma Amaçlı (Adet)
Projeksiyon	-	43	-
Barkot Okuyucu	-	1	-
Fotokopi makinesi	2	3	-
Faks	2	-	-
Fotoğraf makinesi	-	6	6
Kameralar	-	11	-
Televizyonlar	2	-	-
Tarayıcılar	10	-	-
Mikroskoplar	-	62	4
DVD'ler	2	-	-

**2.6.3 Akademik ve İdari İnsan Kaynakları**

Fakültemizde 2017 yılı itibariyle 52 akademik personel görev yapmaktadır. Mevcut öğretim üyeleri bakımından genç ve dinamik bir kadro yapısına sahip olmasına karşın bütün öğretim üyelerimizin ders yükleri fazladır. Ayrıca öğretim üyesi eksikliğinden dolayı bazı bölümlerde doktora programı bulunmamaktadır. Her bölümde ancak 1-3 araştırma görevlisi bulunmaktadır. Bu nedenle akademik kadromuzun desteklenmeye ihtiyacı vardır.

**Tablo 28. Akademik Personel-2017**

UNVANLAR İTİBARI İLE AKADEMİK PERSONEL SAYISI	
UNVAN	2016

Profesör	9
Doçent	14
Yardımcı Doçent (Yabancı Uyr. dahil)	15
Öğretim Görevlisi	1
Okutman	-
Araştırma Görevlisi	13
Eğitim-Öğretim	-
<b>TOPLAM</b>	<b>52</b>

**Tablo 29. Yabancı Uyruklu Akademik Personel-2017 (Sözleşmeli Personel)**

Yabancı Uyruklu Öğretim Elemanları			
UNVAN		Geldiği ülke	Çalıştığı Bölüm
Yardımcı Doçent	1	Bangladeş	Zootekni
<b>TOPLAM</b>	<b>1</b>		

**Tablo 30. Akademik Personelin Yaş İtibariyle Dağılımı**

Akademik Personelin Yaş İtibariyle Dağılımı						
	21-25 Yaş	26-30 Yaş	31-35 Yaş	36-40 Yaş	41-50 Yaş	51- Üzeri
Kişi Sayısı	1	4	15	8	17	7
Yüzde	1.92	7.69	28.84	14.6	32.69	13.46

**Tablo 31. İdari Personel**

İDARİ ÇALIŞAN SAYISI	
Fakülte Sekreteri	1
Dekanlık Sekreteri	1
Öğrenci İşleri Bürosu	1
Gelen Evrak Bürosu	1
Tahakkuk Bürosu- Satın Alma Bürosu	1
Taşınır Kayıt Kontrol Bürosu	1
Yazı İşleri Büroları	1
Teknik Hizmetler Bürosu	3
Yardımcı Hizmetler Bürosu	2
Güvenlik	1
<b>Toplam</b>	<b>13</b>

**Tablo 32. İdari personelin yaş İtibariyle Dağılımı-2017**

	21-25 Yaş	26-30 Yaş	31-35 Yaş	36-40 Yaş	41-50 Yaş	51- Üzeri
Kişi Sayısı	-	1	1	1	6	4

Yüzde	-	8.3	8.3	8.3	41.7	33.3
-------	---	-----	-----	-----	------	------

**Tablo 33. İdari Personelin Eğitim Durumu-2017**

İdari Personelin Eğitim Durumu					
	İlköğretim	Ortaöğrenim	Ön Lisans	Lisans	Y.L. ve Dokt.
Kişi Sayısı	1	3	2	7	-
Yüzde	10	20	15	55	-

**Tablo 34. İdari Personelin Hizmet Süreleri**

İdari Personelin Hizmet Süresi						
	1 – 3 Yıl	4 – 6 Yıl	7 – 10 Yıl	11–15 Yıl	16 – 20 Yıl	21 - Üzeri
Kişi Sayısı	1	1	-	1	1	9

**Tablo 35. İşçiler**

İşçiler (Çalıştıkları Pozisyonlara Göre)			
	Dolu	Boş	Toplam
Sürekli İşçiler	9	-	9
Vizeli Geçici İşçiler (adam/ay)	-	-	-
Vizesiz işçiler (3 Aylık)	-	-	-
<b>Toplam</b>	<b>9</b>	<b>-</b>	<b>9</b>

**Tablo 36. İşçilerin Hizmet Süreleri**

Sürekli İşçilerin Hizmet Süresi						
	1 – 3 Yıl	4 – 6 Yıl	7 – 10 Yıl	11–15 Yıl	16 – 20 Yıl	21 - Üzeri
Kişi Sayısı	1	3	4	1	-	-

**Tablo 37. Sürekli İşçilerin Yaş İtibariyle Dağılımı**

Sürekli İşçilerin Yaş İtibariyle Dağılımı						
	21-25 Yaş	26-30 Yaş	31-35 Yaş	36-40 Yaş	41-50 Yaş	51- Üzeri
Kişi Sayısı	-	1	3	3	2	-
Yüzde	-	10	35	35	20	-

Fakültemizde idari personel ve işçilere ait sayısal değerler yukarıda tablolarla özetlenmiştir. Fakültemizin iki kampüste 3 binası ve uygulama alanlarının bulunması nedeniyle idari personel ve işçi sayısı yeterli değildir. Özellikle teknik donanım için teknik personel ihtiyacı bulunmaktadır.

#### **2.6.4. Kurum Kültürü**

Kurum kültürü, örgütün tarihsel gelişim sürecinde biçimlenmiş gelenekler, inançlar, anlayışlar ve değerler bütünüdür. Kurumlar incelendiğinde kendilerine ait bir kültürlerinin olduğu görülür. Çalışanlar yıllar içerisinde yaratılmış bu kültürü benimser ve buna göre davranırlar. Kurum kültürü kurumsal sinerjinin yaratılması için uygun ortamı sağlamaya yardımcı olur. Kurumsal kültür sayesinde bireyin tutum ve davranışları sistemli ve düzenli hale gelir. Her kurum kendi özellikleri, değerleri ve çeşitli görüşleriyle bağdaşan farklı kurum kültürlerine sahiptir.

Ziraat Fakültesinde iletişimin etkin bir biçimde sağlanması için;

1. Ortak kullanım alanlarına yerleştirilen bilgi panoları
2. Elektronik Bilgi Yönetim Sistemi (EBYS) üzerinden iç yazışmalar
3. Toplantılar
4. Web, e-posta ve internet gibi elektronik iletişim araçlarından yararlanılmaktadır

Öğrenci, akademik ve idari personel ile ilişkimiz olan kurum ve kuruluşların istek/beklentilerini ve diğer yasal yükümlülüklerin yerine getirilmesinin önemi bütün kurum personeline yukarıda sayılan iletişim araçlarımız ile aktararak, bilgilendirme ve bilinçlendirme yapılmaktadır.

Akademik ve idari personel arasında yeterli iletişimin sağlanabilmesi ve aynı zamanda moral ve motivasyon yükseltilmesi için sosyal ve kültürel etkinlikler düzenlenmektedir. Fakültemiz sosyal komitesi e-posta yoluyla vefat, doğum, hastalık, evlilik, başarı gibi önemli durumları akademik ve idari personele duyurmaktadır.

Kurum kültürüne büyük katkısı olan hizmet içi eğitim etkinlikleri Rektörlüğümüz tarafından Üniversitemiz tüm personeline uygulanmaktadır.

Ancak buna rağmen Fakültemizde kurum kültürü ve aidiyet duygusu yeterince gelişme gösterememiştir. Fakültemizin 2 farklı kampüste ve kampüs içerisinde farklı binalarda eğitim ve öğretime devam etmesi nedeniyle Fakültemiz akademik ve idari personeli ile öğrenciler arasında iletişim eksikliğine neden olmaktadır. Bu duruma bağlı olarak kurum kültürü ve aidiyet duygusu oluşamamakta ve personelimiz motivasyon eksikliği yaşamaktadır.

#### **2.6.5. Rekabet Durumu**

Fakültemiz diğer üniversitelerde yer alan ziraat fakülteleri ile kıyaslandığında genç, dinamik öğretim üyesi kadrosu ve Üniversitemizin sahip olduğu araştırma ve uygulama merkezlerini etkili bir şekilde kullanmaya çalıştığı için diğer fakültelerle rekabet edebilecek düzeydedir. Ancak Fakültemizin 2 kampüste eğitim öğretim veriyor olması ve bir taşra Fakültesi olması alanında çok başarılı öğretim üyelerinin Fakültemiz bünyesine katılmasını engellemektedir. Ayrıca bu durumun üniversite tercihlerinde Fakültemizde yer alan bölümlerin taban puanlarının düşmesine de neden olmaktadır.

#### **2.7. Paydaş Analizi**

Paydaşlar, Ziraat Fakültesi'nin ürün ve hizmetleri ile ilgisi olan, Fakültenin doğrudan veya dolaylı, olumlu ya da olumsuz yönde etkilenen veya Fakülteyi etkileyen kişi, grup veya kurumlardır. Bir

kurumun stratejik yöneliminin belirlenmesi ve bu doğrultuda amaç ve hedeflerinin ortaya konulmasında iç ve dış paydaşların beklentileri, destekleri ve katkıları önem arz etmektedir. Fakültemiz paydaş listesinin hazırlanmasında aşağıdaki hususlar dikkat alınmıştır:

- Fakültenin faaliyetleri/hizmetleri ile ilgisi olanlar kimlerdir?
- Fakültemizin faaliyetlerini/hizmetlerini yönlendirenler kimlerdir?
- Fakültenin faaliyetlerini/hizmetlerini kullananlar kimlerdir?
- Fakültenin faaliyetlerinden/hizmetlerinden etkilenenler kimlerdir?
- Fakültenin faaliyetlerini/hizmetlerini etkileyenler kimlerdir?

Yukarıda belirtilen başlıklar doğrultusunda Fakültemizin paydaşları belirlendikten sonra, Fakültemizin paydaşları paydaşlık türü itibarıyla Üniversitenin içinde veya dışında yer almasına göre iç ve dış paydaş, çalışan ve hizmet alan ve yine zorunlu ya da gönüllü olmasına göre temel ve stratejik ortak olma boyutları itibarıyla bir sınıflandırmaya tabi tutulmuştur. Fakültemizin faaliyetlerinin etkili bir biçimde yürütülmesinde etkisi güçlü olan akademik ve idari personel, fakülte öğrencileri ve üst yönetim olarak bağlı bulunduğumuz YÖK, Milli Eğitim Bakanlığı, Üniversiteler Arası Kurul ile Araştırma ve Geliştirme faaliyetlerinde kaynaklarından yararlandığımız TÜBİTAK bizim için önemli kurum ve kuruluşlardır. Yine Fakültemiz açısından bizleri sahada temsil eden mezunlar, sivil toplum örgütleri, kamu kuruluşları ve öğrenci toplulukları daha az önemli olarak kabul edilmiştir. Ürün-Hizmet matrisinde ise paydaşlarımıza sunulan hizmet alanları ile her bir ürün/hizmetin hangi paydaşı ilgilendirdiği bilgisine yer verilmiştir.

#### Seyrani Ziraat Fakültesi Paydaş Listesi

Paydaşlar	Çalışanlar	Hizmet Alanlar	Temel ortaklar	Stratejik ortaklar	Paydaş Türü	Önceliği *
Akademik personel	X		X		İç Paydaş	5
İdari personel	X		X		İç paydaş	5
Emekli personel		X		X	Dış Paydaş	2
Geçici işçiler	X		X		İç paydaş	3
Kısmi zamanlı öğrenciler	X		X		İç paydaş	3
Fakülte öğrencileri		X	X		İç/Dış Paydaş	5
Mezunlar		X		X	Dış paydaş	4
Öğrenci aileleri				X	Dış paydaş	3
Bölge çiftçileri		X		X	Dış paydaş	3
Sivil toplum örgütleri (Ziraat, peyzaj, Gıda MO)		X		X	Dış paydaş	4
Kamu kuruluşları (Gıda tarım ve Hayvancılık Bakanlığı, Orman ve Su işleri Bakanlığı, Bilim sanayi ve Teknoloji Bakanlığı, Çevre ve Şehircilik Bakanlığı, Sağlık Bakanlığı)		X		X	Dış paydaş	4
YÖK, MEB, TÜBİTAK, Üniversiteler			X	X	Dış paydaş	5



Tarıma dayalı sanayiciler		X		X	Dış paydaş	3
Öğrenci toplulukları		X	X		Dış paydaş	4
Yerel yönetimler				X	Dış paydaş	3
Basın yayın organları				X	Dış paydaş	3

**Önceliği:** 1-Çok Zayıf, 5-Çok Güçlü Olmak Üzere

### Ürün-Hizmet Matrisi

Paydaşlar	Ürünler			Hizmetler							
	Yayın ürünleri	Meslek sahibi birey (öğrenci)	Yazılı veya görsel bilgi	Akademik eğitim	Araştırma-Geliştirme	Danışmanlık	Teknik ve laboratuvar hizmetleri	Mali hizmetler	Sosyal, Spor ve sanatsal etkinlikler	Kütüphane hizmetleri	Yaşam boyu eğitim
Akademik personel	x	x	x	x	x			x	x	x	
İdari personel			x					x	x	x	
Emekli personel			x								
Geçici işçiler								x	x		
Kısmi zamanlı öğrenciler	x	x	x					x	x	x	
Fakülte öğrencileri	x		x	x	x	x	x		x	x	x
Mezunlar	x	x	x			x					x
Öğrenci aileleri		x									
Bölge çiftçileri		x	x		x	x	x				
Sivil toplum örgütleri	x	x	x			x			x		x
Kamu kuruluşları	x	x	x		x	x	x				
YÖK, MEB, TÜBİTAK, Üniversiteler	x	x	x		x	x					
Tarıma dayalı sanayiciler	x	x			x	x	x				
Öğrenci toplulukları			x						x		
Yerel yönetimler	x	x	x			x					
Basın yayın organları			x		x				x		

### GÜÇLÜ YÖNLER

- Alanında güçlü genç akademik kadrosunun olması
- Fakültede farklı bölümler ve üniversitenin diğer fakülteleri ile ortak çalışmaların yapılıyor olması
- Üniversitemiz bünyesinde Tarımsal Araştırma ve Uygulama Merkezi (ERÜTAM), Betül- Ziya Eren Genom ve Kök Hücre Merkezi (GENOM) gibi araştırma merkezlerinin bulunması ve Fakültemizin bu merkezlerden yararlanıyor olması
- Üniversitemizin Bilimsel Araştırma Projeleri Biriminin çok güçlü olması
- Fakültenin çiftçiler, çiftçi kuruluşları, kamu kuruluşları ile iletişiminin iyi olması
- Üniversitemizin Avrupa Üniversiteler Birliğine üye olması ve birliğin öz değerlendirme çalışmasından başarı ile geçmiş olması
- Öğretim elemanı ve öğrenci değişimi için yurtdışındaki üniversitelerle işbirliğine gidilecek olunması

- Aktif çalışacak bir öğrenci konseyinin kurulmuş olması ve üniversitemiz bünyesinde Fakültemizi temsil etmesi
- Üniversitemiz bünyesinde kurulmuş olan Sürekli Eğitim Merkezinden (ERSEM) Fakültemiz öğrencileri ve personelinin yararlanabiliyor olması
- Fakültemiz yerleşke alanının oldukça geniş olması, sosyal ve kültürel aktiviteleri teşvik edici imkanların oluşturulacak olması
- ERASMUS, FARABİ ve MEVLANA gibi yurtiçi ve yurtdışı akademik personel ve öğrenci değişim programlarının varlığı

#### **ZAYIF YÖNLER**

- Bölümlerin akademik personel sayısının azlığı
- Fakültemiz laboratuvarlarının tamamlanamamış olması
- Fakültemizde yeterli sayıda bilgisayar ve diğer cihazların bulunmaması
- Yerleşke içerisinde sosyal, kültürel ve sportif alanların kısmen tamamlanmış olması
- Fakültemizin derslik ve laboratuvar açısından yeterli alt yapıya sahip olmaması
- Fakültenin ilçede kurulmuş olması
- Araştırma altyapısı ve öğretim elemanı yetersizliğinden dolayı yeterince araştırma projesi yapılamaması
- Yardımcı araştırmacı (araştırma görevlisi, uzman, teknisyen) kadrolarındaki eksikliğin giderilememesi
- Öğretim elemanı başına düşen ders yükü sayısının fazla olması
- Uygulama alanlarının Fakülteye uzak olması

#### **FIRSATLAR**

- Kayseri'nin ulaşımı kolay, gelişmiş, sanayi ve ticaret şehri olması
- AB, TÜBİTAK, ORAN, gibi ulusal ve uluslararası kurum ve kuruluşların bilimsel araştırma

#### **TEHDİTLER**

- Özellikle kamu sektöründe Ziraat Fakültesi mezunlarının iş olanaklarının daralması
- Fakültemiz bölümlerine yerleşen öğrencilerin Üniversite Yerleştirme puanlarının giderek düşmesi
- Yabancı dil bilen öğrenci sayısının azlığı projelerine verdiği desteklerin artması
- Kayseri'nin tarımsal potansiyelinin güçlü olması

#### **2.8. KURUMSAL GZFT/SWOT ANALİZİ**

Kurumsal GZFT/SWOT analizi bir kurumu etkileyebilecek türdeki dışsal değişimler ve eğilimlerin değerlendirmesini içermektedir. Bu analiz, seçilecek stratejilere ve belirlenecek hedeflere alt yapı oluşturması bakımından önem taşımaktadır.

## A.1 ÖĞRETİM KALİTESİNİ ARTIRMAK VE SÜREKLİ İYİLEŞTİRME SAĞLAMAK

H1.1 ÖĞRETİM PROGRAMLARININ NİTELİĞİNİN 2021 YILI ONUNA KADAR % 20 ARTTIRILMASI									
Performans Göstergeleri	Başlangıç değeri	2017	2018	2019	2020	2021	İzleme Sıklığı	Raporlama Sıklığı	
PG1.1.1 Güncellenen Ders ve Ders içerikleri sayısı (adet yıl)	561	22	23	24	21	23	yılda bir	yılda bir	
Sorumlu Birim	Dekanlık								
İşbirliği yapacak birimler	Tüm Akademik Birimler								
Stratejiler	Ders ve ders içerikleri günün koşullarına göre güncellenecek								

## A.1 ÖĞRETİM KALİTESİNİ ARTIRMAK VE SÜREKLİ İYİLEŞTİRME SAĞLAMAK

H1.1.1 ÖĞRETİM PROGRAMLARININ NİTELİĞİNİN 2021 YILI ONUNA KADAR % 20 ARTTIRILMASI									
Performans Göstergeleri	Hedefe etkisi	Başlangıç değeri	2017	2018	2019	2020	2021	İzleme Sıklığı	Raporlama Sıklığı
PG1.2.1 Eğiticilerin Eğitimi, Ölçme değerlendirme programlarına katılan öğretim elemanı sayısı (adet)	%30	10	1	1	1	1	1	yılda bir	yılda bir
PG1.2.2 Öğretim elemanı başına düşen lisans öğrenci sayısını azaltmak(adet)	%45	777/38	21	20	19	18	17	yılda bir	yılda bir
PG1.2.3 Yurt içi ve yurt dışından fakültemizi tercih eden öğretim elemanı sayısı (adet)	%25	1	4	7	8	8	9	yılda bir	yılda bir
Sorumlu Birim	Dekanlık								
İşbirliği yapacak birimler	Tüm Akademik Birimler								
Stratejiler	Bölümler düzeyinde eğitim programları düzenlenecek ve katılan öğretim elemanlarının niteliği arttırılacaktır.								

A.1 ÖĞRETİM KALİTESİNİ ARTIRMAK VE SÜREKLİ İYİLEŞTİRME SAĞLAMAK

H1.1.2 ÖĞRENCİ NİTELİĞİNİN ARTIRILMASI VE 2021 YILI ONUNA KADAR ÖĞRENCİ GERİ BİLDİRİMİNİN % 20 ARTTIRILMASI									
Performans Göstergeleri	Hedefe etkisi	Başlangıç değeri	2017	2018	2019	2020	2021	İzleme Sıklığı	Raporlama Sıklığı
PG1.3.1 Staj ve uygulama için anlaşma yapılan kuruluş sayısı (adet)	%20	216	34	37	45	46	46	yılda bir	yılda bir
PG1.3.2 Ödüllendirilen öğrenci sayısı (adet)	%20	5	9	14	15	19	20	yılda bir	yılda bir
PG1.3.3 Öğrencilerin kişisel gelişimi için düzenlenen faaliyet sayısı (adet)	%20	-	12	14	12	14	14	yılda bir	yılda bir
PG1.3.4. Ulusal ve uluslararası değişim programlarına katılan öğrenci sayısı (adet)	%20	5	5	5	6	7	7	yılda bir	yılda bir
PG1.3.5. Geribildirim alınan öğrenci sayısı	%20	-	17	26	36	43	43	yılda bir	yılda bir
Sorumlu Birim	Dekanlık								
İşbirliği yapacak birimler	Tüm Akademik Birimler								
Stratejiler	Staj/Uygulama için anlaşılan kuruluş sayısı arttırılacak, böylece öğrencilerin tecrübe kazanması sağlanacaktır. Anket, tecrübe paylaşımı gibi yöntemlerle öğrencilerin geri bildirim faaliyetlerine katılımı sağlanacaktır.								

## A.2 KURUMSAL KAPASİTEYİ VE KÜLTÜRÜ GELİŞTİRMEK

H2.1 2021 YILI SONUNA KADAR EĞİTİM ÇALIŞMA ORTAMLARININ TAMAMEN İYİLEŞTİRİLMESİ									
Performans Göstergeleri	Hedefe etkisi	Başlangıç değeri	2017	2018	2019	2020	2021	İzleme Sıklığı	Raporlama Sıklığı
PG2.1.1 Yeni yapılan veya modernize edilen derslik ve laboratuvar sayısı	%50	8	2	3	2	3	2	yılda bir	yılda bir
PG2.1.2 Yeni yapılan veya modernize edilen ofis sayısı	%50	12	2	3	2	3	2	yılda bir	yılda bir
Sorumlu Birim	Dekanlık								
İşbirliği yapacak birimler	Tüm Akademik Birimler								
Stratejiler	Mevcut derslik sayısı arttırılacak ve eksik olan ofis sayısı çalışan sayısına göre tamamlanacaktır. Çalışma konusuna göre laboratuvar altyapısı geliştirilecektir.								

## A.2 KURUMSAL KAPASİTEYİ VE KÜLTÜRÜ GELİŞTİRMEK

H2.2 2021 YILI SONUNA KADAR AKADEMİK VE İDARİ PERSONELİN NİTELİK VE NİCELİKSEL GELİŞİMİNİN SAĞLANMASI									
Performans Göstergeleri	Hedefe Etkisi	Başlangıç Değeri	2017	2018	2019	2020	2021	İzleme Sıklığı	Raporlama Sıklığı
PG2.2.1 C ve üstü seviyede İngilizce bilen akademik personel sayısı	%35	30	3	2	2	2	2	yılda bir	yılda bir
PG2.2.2 Yurt dışı eğitime gönderilen akademik personel sayısı	%35	5	2	6	5	5	5	yılda bir	yılda bir
PG2.2.3 Düzenlenen hizmet içi eğitim sayısı	%30	17	4	3	3	3	3	yılda bir	yılda bir
Sorumlu Birim	Dekanlık								
İşbirliği yapacak birimler	Tüm Akademik Birimler								
Stratejiler	İdari ve akademik personelin kişisel ve mesleki becerilerini geliştirmek amacıyla düzenli olarak eğitimler düzenlenecektir.								

### A.3 BİLİMSEL ARAŞTIRMALARDA VE TEKNOLOJİ GELİŞTİRMEDE İLK 500 FAKÜLTE ARASINDA YER ALMAK

H2.2 2021 YILI SONUNA KADAR AKADEMİK VE İDARİ PERSONELİN NİTELİK VE NİCELİKSEL GELİŞİMİNİN SAĞLANMASI									
Performans Göstergeleri	Hedefe etkisi	Başlangıç değeri	2017	2018	2019	2020	2021	İzleme Sıklığı	Raporlama Sıklığı
PG3.1.1 Uluslararası Ortak Araştırma Projesi sayısı (adet)	%25	3	3	3	4	4	5	yılda bir	yılda bir
PG3.1.2 Tez projelerinden üretilen ulusal ve uluslararası yayın sayısı (adet)	%25	31	18	19	23	30	32	yılda bir	yılda bir
PG3.1.3 Öğretim elemanlarının ulusal ve uluslararası bilimsel toplantılara katılım sayısı (adet)	%25	88	35	35	36	38	40	yılda bir	yılda bir
PG3.1.4 TUBİTAK, Kalkınma Bakanlığı SANTEZ gibi kurumlar tarafından desteklenen proje sayısı (adet)	%25	22	3	4	6	6	8	yılda bir	yılda bir
PG3.1.4 TUBİTAK, Kalkınma Bakanlığı SANTEZ gibi kurumlara başvuru yapılan proje sayısı (adet)		45	3	6	7	9	12	yılda bir	yılda bir
Sorumlu Birim	Dekanlık								
İşbirliği yapacak birimler	Tüm Akademik Birimler								
Stratejiler	Dünya, ülke ve bölge ihtiyaçları dikkate alınarak nitelikli araştırma projeleri desteklenecektir.								

### A.3 BİLİMSEL ARAŞTIRMALARDA VE TEKNOLOJİ GELİŞTİRMEDE İLK 500 FAKÜLTE ARASINDA YER ALMAK

H3.2 YÜKSEK ETKİ DEĞERİNE SAHİP YAYIN VE ARAŞTIRMALARIN 2021 YILI SONUNA KADAR % 50 ARTTIRILMASI									
Performans Göstergeleri	Hedefe Etkisi	Başlangıç Değeri	2017	2018	2019	2020	2021	İzleme Sıklığı	Raporlama Sıklığı
PG3.2.1 SCI,SCI Exp. Endekslerine giren yayın sayısı	%40	251	41	41	41	41	41	yılda bir	yılda bir
PG3.2.2 SCI,SCI Exp. Endekslerine giren yayınlardan alınan atıfların sayısı	%30	666	447	451	497	464	471	yılda bir	yılda bir
PG3.2.3 ULAKBİM de taranan dergilerde yayınlanan yayın sayısı	%30	420	31	37	38	41	43	yılda bir	yılda bir
Sorumlu Birim	Dekanlık								
İşbirliği yapacak birimler	Tüm Akademik Birimler								
Stratejiler	SCI, SCI Exp. Endekslerine giren yayın sayısını arttırmak için ulusal ve uluslararası çalışmalar desteklenecektir.								

### **3. GELECEĐE BAKIŐ**

#### **3.1 Misyon**

Fakültemizin misyonu; ÷lkemizin temel deđerleri ve stratejik hedeflerine uygun, evrensel boyutta bilime katkı sađlayacak bilgi ve teknoloji üreterek bölge ve ÷lkemizin kalkınmasına hizmet etmektir.

#### **3.2 Vizyon**

Vizyonumuz tarımsal alanda dünyadaki yenilik ve teknolojileri takip ederek paydařlarıyla uyumlu, uluslararası nitelikte öđrenci ve akademisyen yetiřtirmektir.

#### **3.3. Temel Deđerler**

- Atatürk İlkeleri
- Bilimsellik ve Evrensellik
- Yenilikçilik
- Katılımcı ve paylařımcı olma
- Güvenilirlik
- Liderlik
- Arařtırmacılık
- Hesap Verebilirlik
- Őeffaflık
- Çevre Bilinci

#### 4. MALİYETLENDİRME

Erciyes Üniversitesi Seyrani Ziraat Fakültesinin yukarıda detaylandırılan amaçlar, hedefler ve stratejilere ulaşabilmek için gerekli 5 yıllık tahmini bütçe imkanları dikkate alınarak yıllar itibariyle aşağıda verilmiştir.

**Tablo 38. 2017 Tahmini Yılı Maliyetler**

STRATEJİK AMAÇLAR		Bütçe İçi (Özel Bütçe)	Bütçe Dışı (Döner Sermaye)	TOPLAM
A.1	Öğretim Kalitesini Artırmak ve Sürekli İyileştirme Sağlamak	250.000	-	250.000
A.2	Kurumsal Kapasiteyi ve Kültürü Geliştirmek	-	-	-
A.3	Bilimsel Araştırmalarda ve Teknoloji Geliştirmede İlk 500 Fakülte Arasında Yer Almak	33.700	-	33.700
<b>Amaçlar Toplamı</b>		<b>283.700</b>	<b>-</b>	<b>283.700</b>
<b>Genel Yönetim Giderleri</b>		<b>5.761.000</b>	<b>30.000</b>	<b>5.791.000</b>
<b>2017 Yılı Toplamı</b>		<b>6.044.700</b>	<b>30.000</b>	<b>6.074.700</b>

**Tablo 39. 2018 Yılı Tahmini Maliyetler**

STRATEJİK AMAÇLAR		Bütçe İçi (Özel Bütçe)	Bütçe Dışı (Döner Sermaye)	TOPLAM
A.1	Öğretim Kalitesini Artırmak ve Sürekli İyileştirme Sağlamak	350.000	-	350.000
A.2	Kurumsal Kapasiteyi ve Kültürü Geliştirmek	-	-	-
A.3	Bilimsel Araştırmalarda ve Teknoloji Geliştirmede İlk 500 Fakülte Arasında Yer Almak	38.400	-	38.400
<b>Amaçlar Toplamı</b>		<b>388.400</b>	<b>-</b>	<b>388.400</b>
<b>Genel Yönetim Giderleri</b>		<b>6.234.000</b>	<b>30.000</b>	<b>6.264.000</b>
<b>2018 Yılı Toplamı</b>		<b>6.622.400</b>	<b>30.000</b>	<b>6.652.400</b>



**Tablo 40. 2019 Yılı Tahmini Maliyetler**

STRATEJİK AMAÇLAR		Bütçe İçi (Özel Bütçe)	Bütçe Dışı (Döner Sermaye)	TOPLAM
A.1	Öğretim Kalitesini Artırmak ve Sürekli İyileştirme Sağlamak	375.000	-	375.000
A.2	Kurumsal Kapasiteyi ve Kültürü Geliştirmek	-	-	-
A.3	Bilimsel Araştırmalarda ve Teknoloji Geliştirmede İlk 500 Fakülte Arasında Yer Almak	57.400		57.400
	<b>Amaçlar Toplamı</b>	<b>432.400</b>		<b>432.400</b>
	<b>Genel Yönetim Giderleri</b>	<b>6.660.000</b>	<b>30.000</b>	<b>6.690.000</b>
	<b>2019 Yılı Toplamı</b>	<b>7.092.400</b>	<b>30.000</b>	<b>7.122.400</b>

**Tablo 41. 2020 Yılı Tahmini Maliyetler**

STRATEJİK AMAÇLAR		Bütçe İçi (Özel Bütçe)	Bütçe Dışı (Döner Sermaye)	TOPLAM
A.1	Öğretim Kalitesini Artırmak ve Sürekli İyileştirme Sağlamak	390.000	-	390.000
A.2	Kurumsal Kapasiteyi ve Kültürü Geliştirmek		-	
A.3	Bilimsel Araştırmalarda ve Teknoloji Geliştirmede İlk 500 Fakülte Arasında Yer Almak	64.020		64.020
	<b>Amaçlar Toplamı</b>	<b>454.020</b>		<b>7.830.000</b>
	<b>Genel Yönetim Giderleri</b>	<b>6.993.000</b>	<b>30.000</b>	<b>7.023.000</b>
	<b>2020 Yılı Toplamı</b>	<b>7.447.020</b>	<b>30.000</b>	<b>7.477.020</b>

**Tablo 42. 2021 Yılı Tahmini Maliyetler**

STRATEJİK AMAÇLAR		Bütçe İçi (Özel Bütçe)	Bütçe Dışı (Döner Sermaye)	TOPLAM
A.1	Öğretim Kalitesini Artırmak ve Sürekli İyileştirme Sağlamak	400.000	-	400.000
A.2	Kurumsal Kapasiteyi ve Kültürü Geliştirmek	-	-	-
A.3	Bilimsel Araştırmalarda ve Teknoloji Geliştirmede İlk 500 Fakülte Arasında Yer Almak	76.721		76.721
	<b>Amaçlar Toplamı</b>	<b>476.721</b>		
	<b>Genel Yönetim Giderleri</b>	<b>7.342.650</b>	<b>30.000</b>	<b>7.372.650</b>
	<b>2021 Yılı Toplamı</b>	<b>7.819.371</b>	<b>30.000</b>	<b>7.849.371</b>

## SEYRANİ ZİRAAT FAKÜLTESİ AKADEMİK PERSONEL MEMNUNİYET ANKETİ

Mezun Olduğunuz Üniversite	<input type="checkbox"/> Erciyes Üni.	<input type="checkbox"/> Yurtiçi	<input type="checkbox"/> Yurtdışı
Y. Lisans/Doktora Yaptığınız Üniversite	<input type="checkbox"/> Erciyes Üni.	<input type="checkbox"/> Yurtiçi	<input type="checkbox"/> Yurtdışı
Ünvanınız	<input type="checkbox"/> Prof. Dr.	<input type="checkbox"/> Doç. Dr.	<input type="checkbox"/> Yrd. Doç. Dr.
	<input type="checkbox"/> Öğr.Gör./Uzm./Okt.	<input type="checkbox"/> Araş.Gör.	
Cinsiyet:	<input type="checkbox"/> Kadın		<input type="checkbox"/> Erkek
Yaşınız:	<input type="checkbox"/> 18-30	<input type="checkbox"/> 31-40	<input type="checkbox"/> 41-50
	<input type="checkbox"/> 51-60	<input type="checkbox"/> 61 ve üstü	
ERÜ'de Hizmet Süreniz	<input type="checkbox"/> 1 yıldan az	<input type="checkbox"/> 2-5 yıl	<input type="checkbox"/> 6-9 yıl
	<input type="checkbox"/> 10-14 yıl		<input type="checkbox"/> 14 yıldan fazla
Toplam hizmet süreniz	<input type="checkbox"/> 1 yıldan az	<input type="checkbox"/> 2-5 yıl	<input type="checkbox"/> 6-9 yıl
	<input type="checkbox"/> 10-14 yıl	<input type="checkbox"/> 14 yıldan fazla	

GENEL DEĞERLENDİRME	Hiç memnun değilim	Memnun değilim	Kararsızım	Memnunuz	Çok memnunuz
1. Dekanlığımız yönetim kurulu kararlarının hesap verilebilir olduğundan					
2. Dekanlığımız yönetim kurulu kararlarının şeffaflığından					
3. Kurul (Fakülte Kurulu, AD bölüm kurulu) kararlarının hesap verilebilir olduğundan					
4. Kurul ( Fakülte Kurulu, AD bölüm kurulu) kararlarının şeffaflığından					
5. Dekanlığımızda düşüncelerin özgürce açıklanmasından					
6. Yönetimce alınan kararlara akademisyenlerin katılımlarının sağlanmasından					
7. Seyrani Ziraat Fakültesinin kurumsallaşma düzeyinden					
8. Seyrani Ziraat Fakültesinin vizyonundan					
9. Seyrani Ziraat Fakültesinin misyonundan					
10. Seyrani Ziraat Fakültesindeki akademik yükseltme ölçütlerinden					
11. Akademik personelin uzmanlığı ile görev yaptığı birimin uygunluğundan					
12. Seyrani Ziraat Fakültesinde çalışan akademik personelin unvanları ile kadrolarının uyumlu olmasından					
13. Birimimizdeki akademik kadro sayısından					
14. Seyrani Ziraat Fakültesindeki idari personel sayısından					
15. Lisans / önlisans programlarımıza kayıtlı olan öğrencilerin niteliğinden					
16. Lisans / önlisans programlarımızın öğrenci sayısından					
17. Lisans / önlisans programlarımızdaki ders içeriklerini saptama ölçütlerinden					
18. Lisansüstü programlarının kalitesinden					
19. Lisansüstü programlarımıza gelen öğrencilerin kalitesinden					

20. Lisansüstü programlarındaki öğrenci sayısından					
21. Lisansüstü programlarımızda ders içeriklerini saptama ölçütlerinden					
22. Seyrani Ziraat Fakültesinin öğretim elemanı-öğrenci iletişim düzeyinden					
23. Seyrani Ziraat Fakültesinin öğretim elemanları arasındaki işbirliğinden					
24. Seyrani Ziraat Fakültesinin ders yükünün uygunluğundan					
25. Seyrani Ziraat Fakültesinin idari uygulamaların adilliğinden					
26. Seyrani Ziraat Fakültesinin öğrenci işleri hizmetlerinden					
27. Seyrani Ziraat Fakültesinin disiplinler arası çalışma düzeyinden					
28. Seyrani Ziraat Fakültesindeki yayın olanaklarından					
29. Seyrani Ziraat Fakültesinin internetten sağlanan veri tabanlarının yeterliliğinden					
30. Fakültemizin yurt içi bilimsel toplantı ve kongrelere katılım için yapılan parasal destekten					
31. Araştırma ekiplerinin oluşturulması, destek insan gücü (teknisyen, sekreteryaya vb.) sağlanmasındaki kolaylıklardan / desteklerden					
32. Fakültemizde dış kaynaklı projelerin uygulanmasındaki kolaylıklardan / desteklerden					
33. İnternet hizmetlerinden					
34. Bilgi işlem hizmetlerinden					
35. Kütüphane ve dokümantasyon hizmetlerinden					
36. Ofis / büro / odaların fiziksel koşullarından					
37. Dersliklerin yeterliliklerinden					
38. Kongre-toplantı salonları / mekânlarından					
39. Sekreterlik hizmetlerinden					
40. Temizlik hizmetlerinden					
41. Ödemelerin zamanında yapılmasından					
42. Seyrani Ziraat Fakültesinin Türkiye'deki diğer fakülteler içindeki konumundan					
43. Seyrani Ziraat Fakültesinin Akademik Değerlendirme ve Kalite Geliştirme çalışmalarından					
44. Seyrani Ziraat Fakültesinin yenileşme ve değişme çabalarından					
45. Çalıştığım birimden					
46. Seyrani Ziraat Fakültesinin akademik personeli olmaktan					
47. Başkalarına Seyrani Ziraat Fakültesinde çalışmayı tavsiye etmekten					
48. Fakültemizin idari personelin niteliğinden					

## SEYRANİ ZİRAAT FAKÜLTESİ İDARİ PERSONEL MEMNUNİYET ANKETİ

Eğitim Düzeyiniz	<input type="checkbox"/> Lise	<input type="checkbox"/> Ön lisans	<input type="checkbox"/> Lisans
	<input type="checkbox"/> Yüksek lisans	<input type="checkbox"/> Doktora	
Cinsiyet:	<input type="checkbox"/> Kadın		<input type="checkbox"/> Erkek
Yaşınız:	<input type="checkbox"/> 18-30	<input type="checkbox"/> 31-40	<input type="checkbox"/> 41-50
	<input type="checkbox"/> 51-60	<input type="checkbox"/> 61 ve üstü	
ERÜ'de Hizmet Süreniz	<input type="checkbox"/> 1 yıldan az	<input type="checkbox"/> 2-5 yıl	<input type="checkbox"/> 6-9 yıl
	<input type="checkbox"/> 10-14 yıl		<input type="checkbox"/> 14 yıldan fazla
Toplam hizmet süreniz	<input type="checkbox"/> 1 yıldan az	<input type="checkbox"/> 2-5 yıl	<input type="checkbox"/> 6-9 yıl
	<input type="checkbox"/> 10-14 yıl	<input type="checkbox"/> 14 yıldan fazla	

GENEL DEĞERLENDİRME		Hiç memnun değilim	Memnun değilim	Kararsızım	Memnunuz	Çok memnunuz
1.	Başkalarına Seyrani Ziraat Fakültesinde çalışmayı tavsiye etmekten					
2.	Seyrani Ziraat Fakültesi personeli olmaktan					
3.	Çalıştığım birimden					
4.	İşimi iyi yapabileceğim ortamın sağlanmasından					
5.	Seyrani Ziraat Fakültesinde yaptığım çalışmalar sonucunda, gerçek bir iş başarma duygusuna ulaşma düzeyinden					
6.	Seyrani Ziraat Fakültesinden emekli olan personel ile ilişkilerin yeterliliğinden					
7.	Seyrani Ziraat Fakültesinin yenileşme ve değişme çabalarından					
8.	İdari personel arasındaki görev dağılımının adaletli olmasından					
9.	Seyrani Ziraat Fakültesindeki ödüllendirme sisteminden					
10.	Çalışma ortamı huzurundan					
11.	Çevre düzenlemesinden					
12.	Servis hizmetlerinden					
13.	Yapım-onarım hizmetlerinden					
14.	Temizlik hizmetlerinden					
15.	Ofis / büro / odaların fiziksel koşullarından					
16.	Bilgi işlem hizmetlerinden					
17.	İnternet hizmetlerinden					
18.	Bilgisayar, yazıcı vb. araç gereç hizmetlerinden					
19.	Güvenlik hizmetlerinden					
20.	Kültür ve sanat hizmetlerinden					
21.	Spor tesislerinden					

22. Seyrani Ziraat Fakültesinde idari personel arasındaki işbirliğinden					
23. Seyrani Ziraat Fakültesinde idari personel öğrenci iletişiminden					
24. Seyrani Ziraat Fakültesinde idari personel-öğretim elemanı arasındaki iletişiminden					
25. Seyrani Ziraat Fakültesinde idari personelin üstleriyle / amirleriyle ilişkilerinden					
26. Seyrani Ziraat Fakültesinde idari personelin kalitesinden					
27. Seyrani Ziraat Fakültesinde idari personele sunulan hizmet içi eğitim olanaklarından					
28. Seyrani Ziraat Fakültesindeki idari personelin sayısından					
29. Seyrani Ziraat Fakültesinde idari personelce yapılan işlerin yetki ve sorumlulukları açısından dengeli olmasından					
30. Seyrani Ziraat Fakültesi idari personelin iş ve görev tanımlarının açıkça yapılmasından					
31. Seyrani Ziraat Fakültesinde çalışan idari personelin unvanları ile kadrolarının uyumlu olmasından					
32. Seyrani Ziraat Fakültesinde idari kadrolara atanmada mesleki yeterliliğin göz önünde bulundurulmasından					
33. Seyrani Ziraat Fakültesindeki idari görevlere seçilme / yükseltme ölçütlerinden					
34. Seyrani Ziraat Fakültesindeki Yönetim Kurulu kararlarının hesap verilebilirliğinden / şeffaflığından					
35. Sağlık hizmetlerinden					
36. Seyrani Ziraat Fakültesinde düşüncelerin özgürce açıklanmasından					
37. Seyrani Ziraat Fakültesinde üst ve alt kademeler arasında sorunların tartışılma olanakları, geribildirim süreçleri bulunmasından					
38. Yönetimce alınan kararlara idari personelin katılımının sağlanmasından					
39. Seyrani Ziraat Fakültesinde amaçları ile personelin gereksinimleri arasında denge gözetilmesinden					
40. Seyrani Ziraat Fakültesinin kurumsallaşmış üniversite olmasından					

Sevgili Öğrenciler;

Bu çalışmanın amacı, Kalite Değerlendirme Raporu kapsamında, Üniversitemizde öğrenim gören öğrencilerin genel memnuniyet düzeylerinin belirlenmesidir.

**1. Öğrenim Gördüğünüz Bölüm**

- Bahçe Bitkileri  Tarla Bitkileri  
 Bitki Koruma  Toprak Bilimi ve Bitki Besleme  
 Biyosistem Mühendisliği  Zootekni  
 Tarımsal Biyoteknoloji

**2. Öğrenim Şekliniz:**

- 1  Normal Öğretim 2  İkinci Öğretim

**3. Öğrenim Gördüğünüz Bölüme Kayıt Yılı:**

- 1  2015 Yılı 2  2014 Yılı 3  2013 Yılı 4  2012 Yılı 5  2011 Yılı 6  2010 Yılı ve Öncesi

**4. Cinsiyetiniz:**

- 1  Erkek 2  Kız

**5. Yaşınız:**

- 1  17 ve daha küçük 2  18 - 19 3  20 - 21 4  22 ve üzeri

**6. Lise Eğitimi Takiben Üniversiteye Kaç Yıl Sonra Kayıt Yaptırdığınız:**

- 1  Aynı yıl 2  Bir yıl 3  İki yıl 4  Üç yıl ve üzeri

**7. Annenizin Mesleği:**

- 1  Memur 2  Serbest Meslek 3  Çiftçi 4  İşçi 5  Emekli 6  Ev hanımı

**8. Babanızın Mesleği**

- 1  Memur 2  Serbest Meslek 3  Çiftçi 4  İşçi 5  Emekli 6  İşsiz

**9. Annenizin Eğitim Durumu:**

- 1  Okur-yazar değil 2  Okur-yazar 3  İlk ve Orta  
4  Lise 5  Önlisans (MYO) 6  Lisans  
7  Lisansüstü

**10. Babanızın Eğitim Durumu:**

- 1  Okur-yazar değil 2  Okur-yazar 3  İlk ve Orta  
4  Lise 5  Önlisans (MYO) 6  Lisans  
7  Lisansüstü

**11. Sizin Dışınızda Öğrenim Görmekte Olan Kardeş Sayınız:**

- 1  Yok 2  Bir 3  İki 4  Üç ve üzeri

**12. Ailenizin İkamet Ettiği Bölge:**

- 1  Akdeniz Bölgesi 2  Doğu Anadolu Böl. 3  Ege Bölgesi 4  Güneydoğu Anadolu Böl.  
5  İç Anadolu Bölgesi 6  Karadeniz Bölgesi 7  Marmara Bölgesi

**13. Ailenizin Aylık Toplam Geliri:**

- 1  500 TL ve altı 2  501 - 1.000 TL 3  1.001 - 1.500 TL 4  1.501 – 2.000 TL  
5  2.001 - 2.500 TL 6  2.501 – 3.000 TL 7  3.001 TL ve üzeri

**14. Anne ve Babanız:**

- 1  Her ikisi de sağ ve birlikte 2  Her ikisi de sağ ve ayrı  
3  Sadece birisi hayatta 4  İkisi de hayatta değil

**15. Elinize Geçen Ortalama Aylık Para Miktarı:**

- 1  250 TL ve altı 2  251 – 500 TL  
3  501 - 750 TL 4  751 - 1.000 TL  
5  1.001 TL ve üzeri

**16. Herhangi Bir Kurumdan Kredi ya da Burs Alıyor musunuz?**

- 1  Evet 2  Hayır

**17. Herhangi Bir İşte Tam Zamanlı / Yarı Zamanlı ya da Part-Time Çalışıyor musunuz?**

- 1  Evet 2  Hayır

**18. Üniversite Eğitimi Almak İstemenizin En Önemli Nedenini Belirtiniz.**

- 1  Daha kolay iş bulacağımı düşünmem 2  Kendimi geliştirme isteğim  
3  Kariyer yapma, işimde yükselme 4  Üniversiteli olma, üniversite öğrenci olmanın avantajlarından yararlanma  
5  İnsanları, farklı kültür ve yerleri tanıma 6  Yaşadığım yerden uzaklaşma ve özgürlük isteği

**19. Erciyes Üniversitesini Tercih Etmenizdeki En Önemli Etken Aşağıdakilerden Hangisidir?**

- 1  Ailemin burada yaşaması / yaşadığı yere yakın olması 2  Aldığım tavsiyeler (arkadaşlar, mezunlar, öğretmenler...)  
3  Çağdaş, kaliteli bir eğitim verilmesi 4  Sosyal, kültürel ve sportif aktivitelerin çok olması  
5  Huzurlu ve güvenli bir eğitim ortamının bulunması 6  Yaşam koşullarının rahat olduğu bir bölgede olması  
7  Puanımın sadece buraya yetiyor olması

**20. Öğrenim Gördüğünüz Bölümü Tercih Etmenizdeki En Önemli Etken Hangisidir?**

- 1  Ailemin istemesi 2  İstedğim bölüm/programın sadece bu okulda bulunması  
3  Puanımın sadece buraya yetiyor olması 4  Tavsiye edilmesi (arkadaşlar, mezunlar, öğretmenler...)  
5  İş olanaklarının fazla olması, iyi bir gelecek sunması

21. **Öğrenim Gördüğünüz Bölümden En Önemli Beklentiniz Nedir?**  
 1  İyi bir iş, gelecek ve kariyer olanakları sunması      2  Sosyal, kültürel ve sportif aktivitelerin artırılması  
 3  Yabancı dil öğrenme imkânlarının geliştirilmesi      4  Sosyal sorumluluk bilinci kazandırması  
 5  Staj, işbaşında eğitim gibi uygulama olanaklarının artırılması      6  Herhangi özel bir beklentim yok
22. **Öğrenim Gördüğünüz Bölüm Hakkında Tercih Yapmadan Önce Herhangi Bir Kaynaktan Araştırma Yaptınız mı?**  
 1  Evet      2  Hayır      3  Kısmen
23. **Öğrenim Gördüğünüz Bölümden Genel Anlamda Memnun musunuz?**  
 1  Evet      2  Hayır
24. **Öğrenim Gördüğünüz Bölümün Bulunduğu İl / İlçe Yerel Yöneticilerinin Öğrencilere Yönelik Tutum, Davranış ve Yaklaşımlarından Genel Olarak Memnun musunuz?**  
 1  Evet      2  Hayır      3  Kısmen
25. **Öğrenim Gördüğünüz Bölümün Bulunduğu İl / İlçe Halkının Öğrencilere Yönelik Tutum, Davranış ve Yaklaşımlarından Genel Olarak Memnun musunuz?**  
 1  Evet      2  Hayır      3  Kısmen
26. **Size Verilen Eğitiminin Kalitesinden Genel Olarak Memnun musunuz?**  
 1  Evet      2  Hayır      3  Kısmen
27. **Fakültenizin Size Sunmuş Olduğu Sosyal, Kültürel ve Sportif Olanaklardan Memnun musunuz?**  
 1  Evet      2  Hayır      3  Kısmen
28. **İl / İlçe'nin Size Sunmuş Olduğu Sosyal, Kültürel ve Sportif Olanaklardan Memnun musunuz?**  
 1  Evet      2  Hayır      3  Kısmen
29. **Öğrenim Gördüğünüz İl / İlçe'deki Barınma Olanaklarının Yeterli Olduğunu Düşünüyor musunuz?**  
 1  Evet      2  Hayır      3  Kısmen
30. **Öğrenim Gördüğünüz İl / İlçe'deki Ulaşım Olanaklarının Yeterli Olduğunu Düşünüyor musunuz?**  
 1  Evet      2  Hayır      3  Kısmen
31. **Öğrenim Gördüğünüz Bölümün Öğrencilere Sunduğu Kariyer Planlama Faaliyetlerinden (Kariyer Günleri, İş Dünyası Buluşma Günleri, Paneller Gibi Etkinlikler) Memnun musunuz?**  
 1  Evet      2  Hayır      3  Kısmen
32. **Ders İçerikleri Ve Amaçları Hakkında Yeterince Bilgilendirildiğinizi Düşünüyor musunuz?**  
 1  Evet      2  Hayır      3  Kısmen
33. **Derslerin Güncel Konularla Desteklendiğini Düşünüyor musunuz?**  
 1  Evet      2  Hayır      3  Kısmen
34. **Ara Sınav ve Yarıyıl Sonu Sınav Sorularının Yeterince Açık ve Derste İşlenen Konularla Uyumlu Olduğunu Düşünüyor musunuz?**  
 1  Evet      2  Hayır      3  Kısmen
35. **Aldığınız Derslerin Bilgi ve Becerinizi Geliştirdiğini Düşünüyor musunuz?**  
 1  Evet      2  Hayır      3  Kısmen
36. **Derslerle İlgili Yazılı ve Görsel Materyallerin, Araç-Gereç-Teçhizat ve Benzeri Unsurların Yeterince Sunulduğunu Düşünüyor musunuz?**  
 1  Evet      2  Hayır      3  Kısmen
37. **Verilen Ödev ve Araştırma Konularının Derslere Katkısı Olduğunu Düşünüyor musunuz?**  
 1  Evet      2  Hayır      3  Kısmen
38. **Öğretim Elemanlarının Ders Anlatımından Genel Olarak Memnun Musunuz?**  
 1  Evet      2  Hayır      3  Kısmen
39. **Öğretim Elemanlarının Derste veya Ders Dışında Sorduğunuz Sorulara Yeterli Ölçüde Cevap Verdiğini Düşünüyor musunuz?**  
 1  Evet      2  Hayır      3  Kısmen
40. **Öğretim Elemanlarının Derste Farklı Düşünce ve Yorumlara Hoşgörüyüyle Yaklaştığını Düşünüyor musunuz?**  
 1  Evet      2  Hayır      3  Kısmen
41. **Öğretim Elemanlarının Genel Olarak Derse Katılımı Özendirdiğini Düşünüyor musunuz?**  
 1  Evet      2  Hayır      3  Kısmen
42. **Sınavların ve Ödevlerin Objektif Bir Şekilde Değerlendirildiğini Düşünüyor musunuz?**  
 1  Evet      2  Hayır      3  Kısmen
43. **Öğretim Elemanlarına Ders Saatleri Dışında Ulaşabildiğinizi ve Size Ayırdıkları Zamanın Yeterli Olduğunu Düşünüyor musunuz?**  
 1  Evet      2  Hayır      3  Kısmen
44. **Yöneticilere (Üniversite ve İlgili Birim) Ulaşabildiğinizi ve Size Ayırdıkları Zamanın Yeterli Olduğunu Düşünüyor musunuz?**  
 1  Evet      2  Hayır      3  Kısmen
45. **Derslere Devam Durumunuzu Genel Olarak Belirtiniz.**  
 1  %100 - %91      2  %90 - %81      3  %80 - %71

- 4  %70 - %61                      5  %60 - %51                      6  %50 ve altı
46. **Ders Öncesi Ön Hazırlık Yapıyor musunuz?**  
1  Evet                      2  Hayır                      3  Kısmen
47. **Aldığınız Derslerde Ödev/Sunum/Seminer/Proje Hazırlıyor musunuz?**  
1  Evet                      2  Hayır                      3  Kısmen
48. **Aldığınız Derslerde Laboratuvar/Arazi Çalışmasına Katılıyor musunuz?**  
1  Evet                      2  Hayır                      3  Kısmen
49. **Fakültemize Kayıt Yaptırmadan Önceki “Üniversite Öğrencisi” Olmak İle İlgili Beklentilerinizin, Gerçekleştiğini Düşünüyor musunuz?**  
1  Evet                      2  Hayır                      3  Kısmen



**T.C.**  
**ERCIYES ÜNİVERSİTESİ**  
**SEYRANİ ZİRAAT FAKÜLTESİ**  
**DIŞ PAYDAŞ ANKET FORMU**

Sayın Paydaşımız;

Fakültemiz tarafından hazırlanmakta olan 2017-2021 Dönemi Stratejik Planı hazırlık çalışmaları kapsamında, Fakültemizin mevcut durumunu daha iyi analiz etmek ve gelecekle ilgili öngörülerini sağlam bir zemine oturtmak adına görüş, beklenti ve önerilerinize ihtiyaç duymaktayız. Anket bilgileri 2017-2021 Stratejik Plan çalışmaları haricinde herhangi bir amaç için kullanılmayacaktır. Fakültemiz 2017-2021 Stratejik Planı'na paydaşımız olarak yapacağımız katkılardan dolayı şimdiden teşekkür ederiz.

**Prof. Dr. Mehmet ARSLAN**  
**Seyrani Ziraat Fakültesi Dekanı**

**SEYRANI ZİRAAT FAKÜLTESİ DEKANLIĞI**

**Anket Ölçekleri:**

( 0 ) Fikrim yok

( 3 ) Orta

( 1 ) Çok az

( 4 ) İyi

( 2 ) Az

( 5 ) Çok iyi

**Anketi Yanıtlayanın**

**Kurumunun/Kuruluşunun Adı** :

**Birimi ve Unvanı** :

**Adı-Soyadı (isteğe bağlı)** :

**Telefon No** :

**Faks No** :

**E-posta (isteğe bağlı)** :

**Tarih** :

1. Seyrani Ziraat Fakültesinin ilişkide olduğunuz birim veya birimleriyle olan ilişki düzeyini belirtiniz. (Not: İlişkide olduğunuz birim veya birimleri dikkate alarak doldurunuz ve diğerlerini boş bırakınız.)

Sıra Nu	Birimler	İlişki Düzeyi					
		0	1	2	3	4	5
1.	Dekanlık	0	1	2	3	4	5
2.	Bahçe Bitkileri Bölümü	0	1	2	3	4	5
3.	Bitki Koruma Bölümü	0	1	2	3	4	5
4.	Biyosistem Mühendisliği	0	1	2	3	4	5
5.	Tarla Bitkileri Bölümü	0	1	2	3	4	5
6.	Tarımsal Biyoteknoloji Bölümü	0	1	2	3	4	5
7.	Toprak ve Bitki Besleme Bölümü	0	1	2	3	4	5
8.	Zootekni Bölümü	0	1	2	3	4	5

2. Seyrani Ziraat Fakültesinin temel değerleri hakkındaki görüşünüzü aşağıdaki boyutlara göre değerleriniz.

Sıra Nu	Birimler	İlişki Düzeyi					
		0	1	2	3	4	5
1.	Cumhuriyetin Temel İlkelerine Uygunluk	0	1	2	3	4	5
2.	Güvenirlilik	0	1	2	3	4	5
3.	Eğitim Kalitesi	0	1	2	3	4	5
4.	Bilimsel Özerklik	0	1	2	3	4	5
5.	Sosyal Sorumluluk	0	1	2	3	4	5
6.	Tarafsızlık ve Şeffaflık	0	1	2	3	4	5
7.	Kendini Yenileme	0	1	2	3	4	5
8.	Ürün ve Hizmet Kalitesi	0	1	2	3	4	5
9.	Paydaşlarla İşbirliği	0	1	2	3	4	5

3. Fakültemizin eğitim öğretim, bilimsel araştırma ve sosyal sorumluluk faaliyetlerine ilişkin memnuniyet derecenizi belirtiniz.

Sıra Nu	Birimler	İlişki Düzeyi					
		0	1	2	3	4	5
1.	Eğitim Öğretim	0	1	2	3	4	5
2.	Araştırma Geliştirme	0	1	2	3	4	5
3.	Sosyal-Kültürel ve Sportif Etkinlikler	0	1	2	3	4	5
4.	Çevrecilik	0	1	2	3	4	5
5.	Katılımcılık	0	1	2	3	4	5
6.	Danışmanlık Hizmeti	0	1	2	3	4	5
7.	Toplumsal Yaşama Katkı	0	1	2	3	4	5
8.	Etik Değerlere Bağlılık	0	1	2	3	4	5
9.	Beklentilere Uygunluk	0	1	2	3	4	5
10.	Ürün ve Hizmet Kalitesi	0	1	2	3	4	5
11.	Güvenirlilik	0	1	2	3	4	5
12.	Paydaşlarla İşbirliği	0	1	2	3	4	5
13.	İletişim	0	1	2	3	4	5
14.	Yenilikçilik	0	1	2	3	4	5
15.	Tarafsızlık	0	1	2	3	4	5
16.	Şeffaflık	0	1	2	3	4	5

4. Kurum personelimizin yaklaşımından memnuniyet düzeyinizi belirtiniz.

**Akademik Personel**

Sıra No	Birimler	İlişki Düzeyi					
1.	İletişim	0	1	2	3	4	5
2.	Yeterli Bilgilendirme	0	1	2	3	4	5
3.	Görev ve Sorumluluk Bilinci	0	1	2	3	4	5
4.	Sonuç Alma	0	1	2	3	4	5

**İdari Personel**

1.	İletişim	0	1	2	3	4	5
2.	Yeterli Bilgilendirme	0	1	2	3	4	5
3.	Görev ve Sorumluluk Bilinci	0	1	2	3	4	5
4.	Sonuç Alma	0	1	2	3	4	5

5. Kurum / kuruluşunuz ile Seyrani Ziraat Fakültesi arasında yürütülen ortak çalışmaların, iş birliğinin veya koordinasyonunun ne kadar etkili ve verimli olduğunu düşünüyorsunuz?

0	1	2	3	4	5
<input type="checkbox"/>	<input type="checkbox"/>	<input type="checkbox"/>	<input type="checkbox"/>	<input type="checkbox"/>	<input type="checkbox"/>

6. “Seyrani Ziraat Fakültesi”nin hedefleri sizce neler olmalıdır? (Öncelik sırasına göre)

1. ....

2. ....

3. ....

7. Bölgenin Fakültemizin gelişimine yönelik sunduğu fırsatlar sizce nelerdir? (Öncelik sırasına göre)

1. ....

2. ....

3. ....

8. Bölgenin Fakültemizin gelişimini tehdit eden unsurlar sizce nelerdir? (Öncelik sırasına göre)

1. ....

2. ....

3. ....

9. Önemli olduğunu düşündüğünüz ve eklemek istediğiniz diğer hususları belirtiniz.

1. ....

2. ....

3. ....

**Teşekkürler...**