



ERCIYES ÜNİVERSİTESİ
ZİRAAT FAKÜLTESİ
ÖLÇME, DEĞERLENDİRME VE
GERİBİLDİRİM KOMİSYONU

2025-2026 GÜZ DÖNEMİ
ETKİNLİK ANKETİ SONUÇ RAPORU
04.03.2026

KAYSERİ-2026

GİRİŞ

Yükseköğretim kurumlarında öğrencilerin akademik başarılarının sürdürülebilirliği yalnızca ders içeriklerinin niteliği ile değil; aynı zamanda öğrencilerin üniversiteye uyum süreçleri, kariyer farkındalık düzeyleri, motivasyon kaynakları ve gelecek planlarına ilişkin bilinçleriyle de doğrudan ilişkilidir. Bu bağlamda üniversitelerde düzenlenen kariyer odaklı etkinlikler, oryantasyon programları ve deneyim paylaşımına dayalı seminerler; öğrencilerin eğitim süreçlerini daha bilinçli planlamalarına, mesleki hedeflerini netleştirmelerine ve akademik motivasyonlarını artırmalarına katkı sağlayan önemli destek mekanizmalarıdır. Özellikle üniversiteye yeni başlayan öğrenciler açısından oryantasyon programları, kurumsal yapının tanınması, akademik beklentilerin anlaşılması ve sosyal-psikolojik uyumun güçlendirilmesi bakımından kritik bir rol üstlenmektedir.

Erciyes Üniversitesi bünyesinde düzenlenen ve öğrencilerin eğitim, ders ve kariyer hedeflerine yönelik farkındalıklarını artırmayı amaçlayan etkinlik, bu çok boyutlu gelişim alanlarını desteklemek üzere tasarlanmıştır. Söz konusu etkinlik kapsamında, öğrencilerin akademik planlama süreçlerine katkı sunmak, kariyer perspektiflerini genişletmek ve deneyim paylaşımı yoluyla motivasyonlarını güçlendirmek hedeflenmiştir. Etkinliğin etkililiğini nesnel biçimde değerlendirebilmek amacıyla, katılımcı öğrencilere yönelik yapılandırılmış bir anket uygulanmıştır. Bu anket aracılığıyla etkinliğin öğrencilerin eğitim ve kariyer hedeflerine yeni fikirler kazandırma düzeyi, konuşmacının deneyim paylaşımının motivasyon üzerindeki etkisi, benzer etkinliklere yeniden katılım istekliliği, oryantasyon içeriğinin güncelliği ve pratik bilgi sunma kapasitesi, üniversiteye uyum sürecine katkısı, program süresinin yeterliliği ve etkinlik sonrasında öğrencilerin kaygı düzeylerinde meydana gelen değişim gibi boyutlar ölçülmüştür.

Bu değerlendirme yaklaşımı, yalnızca memnuniyet düzeyini belirlemeyi değil; aynı zamanda etkinliğin öğrencilerin bilişsel, duyuşsal ve davranışsal boyutlardaki kazanımlarına katkısını analiz etmeyi amaçlamaktadır. Eğitim ve kariyer planlamasına ilişkin yeni bakış açıları kazanma, motivasyon artışı ve kaygı düzeyinin azalması gibi

göstergeler, öğrencilerin akademik uyum ve öz-yeterlik algıları açısından önemli parametrelerdir. Benzer şekilde oryantasyon programlarının güncel, pratik ve uygulanabilir bilgiler sunması, öğrencilerin üniversite yaşamına daha bilinçli ve güvenli bir başlangıç yapmalarını desteklemektedir.

Bu çerçevede gerçekleştirilen anket çalışması, Erciyes Üniversitesi'nde yürütülen kariyer ve oryantasyon temelli etkinliklerin öğrenci gelişimine katkısını veri temelli biçimde ortaya koymayı hedeflemektedir. Elde edilen bulguların, gelecekte düzenlenecek etkinliklerin içerik, süre, yöntem ve uygulama boyutlarının geliştirilmesine ışık tutması; öğrenci merkezli destek mekanizmalarının güçlendirilmesine katkı sağlaması ve üniversitenin kalite güvence süreçlerine veri sunması beklenmektedir. Bu yönüyle çalışma, akademik ders değerlendirmelerinin ötesinde, öğrencilerin bütüncül gelişimini önceleyen kurumsal uygulamaların etkililiğini inceleyen önemli bir değerlendirme niteliği taşımaktadır.

VERİLER VE İSTATİSTİKSEL ANALİZLER

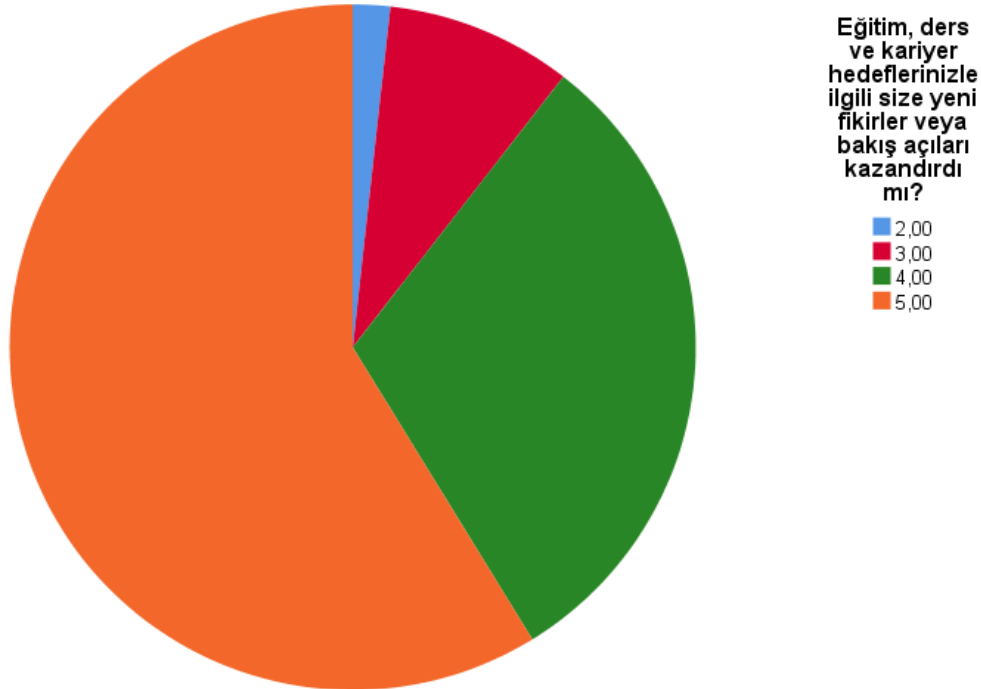
Tablo 1. Eğitim, ders ve kariyer hedeflerinizle ilgili size yeni fikirler veya bakış açıları kazandırdı mı?	
Bölümler	Sonuçlar
Bahçe Bitkileri	4,39 ± 0,15
Bitki Koruma	4,60 ± 0,19
Biyosistem Mühendisliği	4,52 ± 0,13
Tarımsal Biyoteknoloji	4,43 ± 0,17
Tarla Bitkileri	4,20 ± 0,22
Toprak Bilimi ve Bitki Besleme	4,73 ± 0,14
Zootekni	4,60 ± 0,22
Sig.	0,514

Tablo 1. Yorum: Tablo 1'de "Eğitim, ders ve kariyer hedeflerinizle ilgili size yeni fikirler veya bakış açıları kazandırdı mı?" sorusuna ilişkin bulgular incelendiğinde, bölümler arasında istatistiksel olarak anlamlı bir farklılık bulunmadığı görülmektedir (p = 0,514). Bu sonuç, öğrencilerin söz konusu soruya verdikleri yanıtların bölüm bazında benzer düzeyde olduğunu ve gözlenen küçük farkların istatistiksel açıdan anlamlı olmadığını göstermektedir.

Ortalama deęerler incelendięinde tm blmlerde puanların 4 ve zerinde olduęu dikkat çekmektedir. En yksek ortalama Toprak Bilimi ve Bitki Besleme ($4,73 \pm 0,14$) blmnde saptanmıř, bunu Bitki Koruma ($4,60 \pm 0,19$) ve Zootekni ($4,60 \pm 0,22$) izlemiřtir. En dřk ortalama ise Tarla Bitkileri ($4,20 \pm 0,22$) blmnde belirlenmiřtir. Ancak bu farklılıklar istatistiksel olarak anlamlı deęildir.

Genel olarak deęerlendirildięinde, eęitimin ęrencilerin ders ve kariyer perspektiflerine katkı saęladığı ynnde gçl ve homojen bir algı bulunmaktadır. Tm blmlerde ortalamaların yksek olması, dersin yalnızca akademik bilgi sunmakla kalmayıp, ęrencilerin mesleki vizyonlarını geliřtirmelerine ve yeni bakıř aęıları kazanmalarına katkı saęladığını gstermektedir. Blmler arasında anlamlı fark bulunmaması ise bu katkının program genelinde tutarlı ve yaygın olduęunu ortaya koymaktadır.

Pie Chart Count of Eęitim, ders ve kariyer hedeflerinizle ilgili size yeni fikirler veya bakıř aęıları kazandırdı mı?



Grafik 1. Eęitim, ders ve kariyer hedeflerinizle ilgili size yeni fikirler veya bakıř aęıları kazandırdı mı?

Grafik 1. Yorum: Pasta grafik incelendięinde, ęrencilerin byk çoęunluęunun aldıkları eęitimin, ders ve kariyer hedefleri aęısından kendilerine yeni fikirler ve bakıř aęıları kazandırdığı ynnde yksek dzeyde grř bildirdięi grlmektedir. zellikle “5” puanı en geniř dilimi oluřturmakta, bunu “4” puanı izlemektedir. Orta dzey

değerlendirmeler (3 puan) daha sınırlı bir oranı temsil ederken, düşük puanlar oldukça küçük bir paya sahiptir.

Bu dağılım, tabloda yer alan yüksek ortalama değerlerle de uyumludur. Tüm bölümlerde ortalamaların 4 ve üzerinde seyretmesi, eğitimin genel olarak öğrencilerin akademik yönelimlerini ve kariyer perspektiflerini geliştirdiği yönünde güçlü ve tutarlı bir algı olduğunu göstermektedir. Bölümler arasında istatistiksel olarak anlamlı bir fark bulunmaması ($p > 0,05$) da bu katkının program genelinde benzer düzeyde algılandığını ortaya koymaktadır.

Genel değerlendirme yapıldığında, yürütülen eğitim sürecinin öğrencilerin yalnızca bilgi düzeyine değil, aynı zamanda mesleki vizyon ve kariyer hedeflerine de katkı sağladığı söylenebilir. Düşük düzeyde değerlendirme yapan küçük bir grubun varlığı ise bireysel beklenti farklılıklarıyla ilişkili olabilir; ancak genel eğilim, eğitimin yönlendirici ve vizyon kazandırıcı bir etki oluşturduğunu göstermektedir.

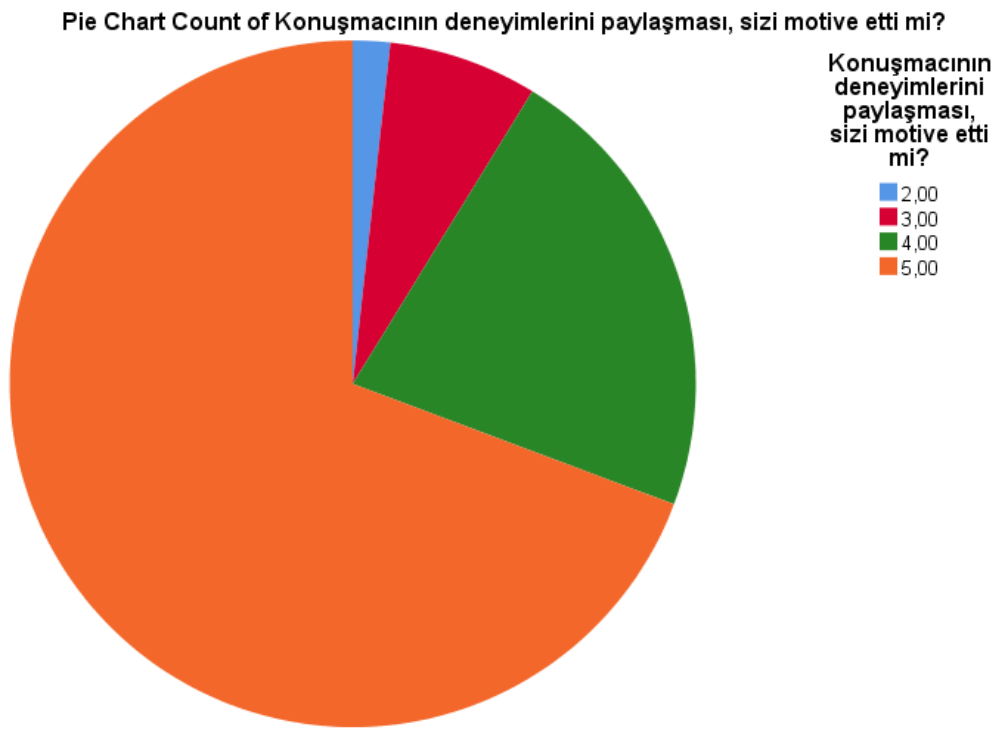
Tablo 2. Konuşmacının deneyimlerini paylaşması, sizi motive etti mi?	
Bölümler	Sonuçlar
Bahçe Bitkileri	4,43 ± 0,19
Bitki Koruma	4,53 ± 0,19
Biyosistem Mühendisliği	4,71 ± 0,10
Tarımsal Biyoteknoloji	4,71 ± 0,16
Tarla Bitkileri	4,45 ± 0,17
Toprak Bilimi ve Bitki Besleme	4,82 ± 0,12
Zootekni	4,60 ± 0,27
Sig.	0,648

Tablo 2. Yorum: Tablo 2’de “Konuşmacının deneyimlerini paylaşması sizi motive etti mi?” sorusuna ilişkin bulgular incelendiğinde, bölümler arasında istatistiksel olarak anlamlı bir farklılık bulunmadığı görülmektedir ($p = 0,648$). Bu sonuç, konuşmacının deneyim paylaşımının öğrenciler üzerindeki motivasyon etkisinin bölüm bazında benzer düzeyde algılandığını göstermektedir.

Ortalama değerler incelendiğinde tüm bölümlerde puanların 4 ve üzerinde olduğu dikkat çekmektedir. En yüksek ortalama Toprak Bilimi ve Bitki Besleme ($4,82 \pm 0,12$)

bölümünde saptanmış, bunu Biyosistem Mühendisliği ($4,71 \pm 0,10$) ve Tarımsal Biyoteknoloji ($4,71 \pm 0,16$) izlemiştir. En düşük ortalama ise Bahçe Bitkileri ($4,43 \pm 0,19$) bölümünde belirlenmiştir. Ancak bu farklılıklar istatistiksel olarak anlamlı değildir.

Genel olarak değerlendirildiğinde, konuşmacının deneyim paylaşımının eğitim sürecine güçlü bir motivasyon katkısı sağladığı söylenebilir. Tüm bölümlerde ortalamaların yüksek olması, öğrencilerin gerçek yaşam deneyimlerine dayalı paylaşımları değerli bulduğunu ve bu tür içeriklerin eğitimin motivasyon boyutunu desteklediğini göstermektedir. Bölümler arasında anlamlı fark bulunmaması ise bu motivasyon etkisinin program genelinde tutarlı ve yaygın olduğunu ortaya koymaktadır.



Grafik 2. Konuşmacının deneyimlerini paylaşması, sizi motive etti mi?

Grafik 2. Yorum: Pasta grafik incelendiğinde, öğrencilerin büyük çoğunluğunun konuşmacının deneyim paylaşımını motive edici bulduğu açık biçimde görülmektedir. En geniş dilimi “5” puanı oluşturmakta, bunu “4” puanı izlemektedir. Orta düzey değerlendirmeler (3 puan) daha sınırlı bir orana sahipken, düşük puanlar oldukça küçük bir payı temsil etmektedir.

Bu dağılım, tabloda yer alan yüksek ortalama değerlerle (tüm bölümlerde 4 ve üzeri) uyumludur. Öğrenci yanıtlarının üst kategorilerde yoğunlaşması, konuşmacının gerçek yaşam deneyimlerini aktarmasının eğitim sürecinin motivasyon boyutunu güçlü biçimde desteklediğini göstermektedir. Özellikle uygulamaya dayalı ve saha deneyimlerine dayanan paylaşımların, öğrencilerin mesleki hedeflerine yönelik farkındalık ve istek düzeyini artırdığı anlaşılmaktadır.

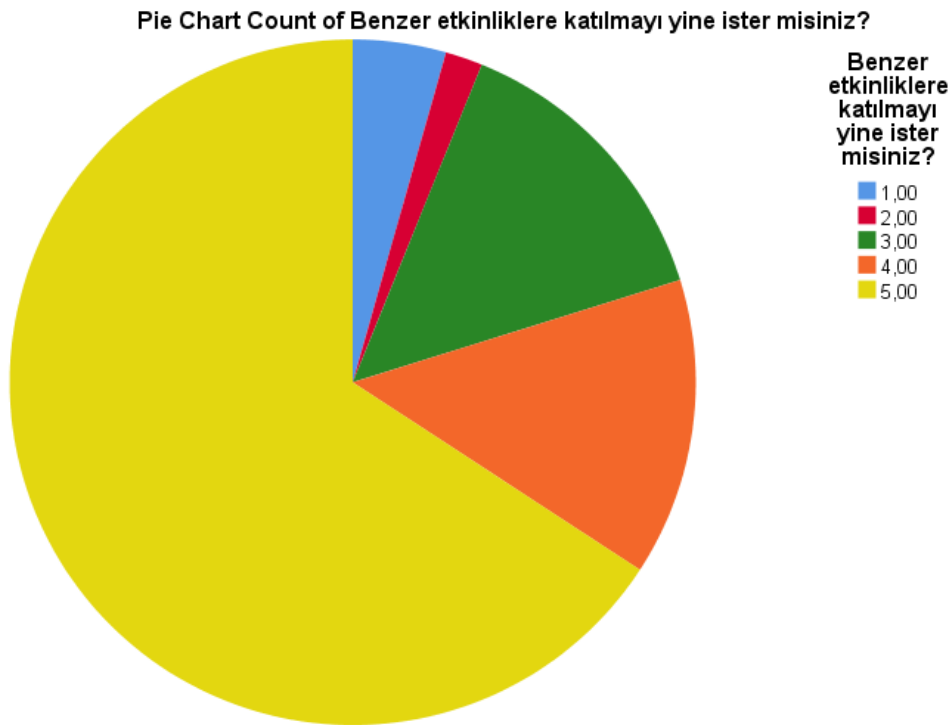
Genel değerlendirme yapıldığında, deneyim temelli içeriklerin eğitimin yalnızca bilişsel değil, aynı zamanda duyuşsal boyutuna da katkı sağladığı söylenebilir. Düşük ve orta düzey puan veren küçük bir grubun varlığı bireysel ilgi alanları veya beklenti farklılıklarıyla ilişkili olabilir; ancak genel eğilim, konuşmacının deneyim paylaşımının güçlü bir motivasyon etkisi yarattığını ortaya koymaktadır.

Tablo 3. Benzer etkinliklere katılmayı yine ister misiniz?	
Bölümler	Sonuçlar
Bahçe Bitkileri	4,39 ± 0,22
Bitki Koruma	4,13 ± 0,36
Biyosistem Mühendisliği	4,52 ± 0,16
Tarımsal Biyoteknoloji	4,50 ± 0,23
Tarla Bitkileri	3,90 ± 0,32
Toprak Bilimi ve Bitki Besleme	4,82 ± 0,12
Zootekni	4,40 ± 0,31
Sig.	0,313

Tablo 3. Yorum: Tablo 3'te "Benzer etkinliklere katılmayı yine ister misiniz?" sorusuna ilişkin bulgular incelendiğinde, bölümler arasında istatistiksel olarak anlamlı bir farklılık bulunmadığı görülmektedir ($p = 0,313$). Bu sonuç, öğrencilerin benzer etkinliklere yeniden katılma isteğinin bölüm bazında benzer düzeyde olduğunu göstermektedir.

Ortalama değerler incelendiğinde tüm bölümlerde puanların 4 ve üzerinde olduğu dikkat çekmektedir. En yüksek ortalama Toprak Bilimi ve Bitki Besleme ($4,82 \pm 0,12$) bölümünde saptanmış, bunu Biyosistem Mühendisliği ($4,52 \pm 0,16$) ve Tarımsal Biyoteknoloji ($4,50 \pm 0,23$) izlemiştir. En düşük ortalama ise Tarla Bitkileri ($3,90 \pm 0,32$) bölümünde belirlenmiştir. Ancak bu farklılıklar istatistiksel açıdan anlamlı değildir.

Genel olarak deęerlendirildięinde, öğrencilerin benzer etkinliklere yeniden katılma konusunda yüksek düzeyde istekli oldukları görülmektedir. Bu durum, yürütölen etkinlięin eęitim sürecine katkı sağladığını ve öğrenciler tarafından deęerli bulunduęunu göstermektedir. Bölümler arasında anlamlı fark bulunmaması ise etkinlięin program genelinde olumlu karşılandığını ve sürdürülebilir nitelikte bir eęitim uygulaması olarak algılandığını ortaya koymaktadır.



Grafik 3. Benzer etkinliklere katılmayı yine ister misiniz?

Grafik 3. Yorum: Pasta grafik incelendięinde, öğrencilerin büyük çoęunluęunun benzer etkinliklere yeniden katılmak istedięi görülmektedir. En geniř dilimi “5” puanı oluřturmakta, bu durum etkinlięe yönelik güçlü bir memnuniyet ve devam etme isteęini göstermektedir. Bunu “4” puanı izlemekte; orta düzey deęerlendirmeler (3 puan) daha sınırlı bir orana sahipken, düşük puanlar (1 ve 2) oldukça küçük bir payı temsil etmektedir.

Bu daęılım, tabloda yer alan yüksek ortalama deęerlerle (tüm bölümlerde yaklaşık 4 ve üzeri) uyumludur. Öğrenci yanıtlarının üst kategorilerde yoęunlařması, etkinlięin eęitim sürecine anlamlı katkı sağladığını ve öğrenciler tarafından deęerli bulunduęunu göstermektedir.

Genel değerlendirme yapıldığında, etkinliğin içerik, sunum ve katkı düzeyi açısından öğrencilerde tekrar katılım isteği oluşturduğu söylenebilir. Düşük düzeyde değerlendirme yapan küçük bir grubun varlığı ise bireysel ilgi alanları veya beklenti farklılıklarıyla ilişkili olabilir. Ancak genel eğilim, bu tür etkinliklerin eğitim sürecine entegre edilmesinin sürdürülebilir ve destekleyici bir uygulama olduğunu ortaya koymaktadır.

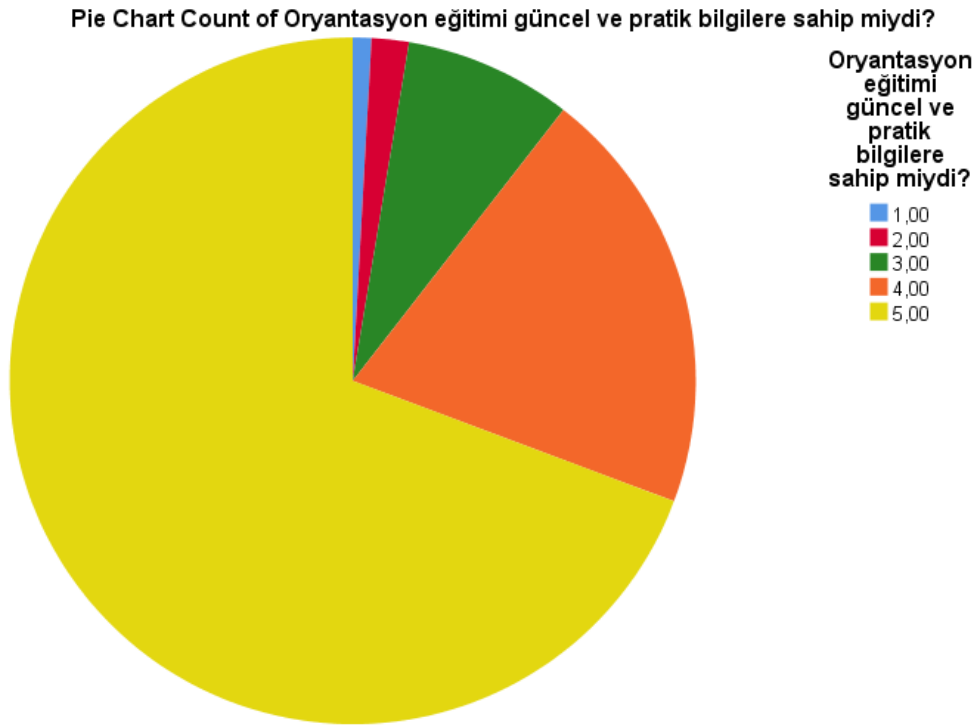
Tablo 4. Oryantasyon eğitimi güncel ve pratik bilgilere sahip miydi?	
Bölümler	Sonuçlar
Bahçe Bitkileri	4,43 ± 0,19
Bitki Koruma	4,67 ± 0,21
Biyosistem Mühendisliği	4,67 ± 0,12
Tarımsal Biyoteknoloji	4,64 ± 0,17
Tarla Bitkileri	4,45 ± 0,15
Toprak Bilimi ve Bitki Besleme	5,00 ± 0,00
Zootečni	4,00 ± 0,42
Sig.	0,110

Tablo 4. Yorum: Tablo 4'te "Oryantasyon eğitimi güncel ve pratik bilgilere sahip miydi?" sorusuna ilişkin bulgular incelendiğinde, bölümler arasında istatistiksel olarak anlamlı bir farklılık bulunmadığı görülmektedir ($p = 0,110$). Bu sonuç, oryantasyon eğitiminin güncellik ve pratiklik açısından tüm bölümlerde benzer düzeyde algılandığını göstermektedir.

Ortalama değerler incelendiğinde tüm bölümlerde puanların 4 ve üzerinde olduğu dikkat çekmektedir. En yüksek ortalama Toprak Bilimi ve Bitki Besleme ($5,00 \pm 0,00$) bölümünde saptanmış, bunu Bitki Koruma ($4,67 \pm 0,21$), Biyosistem Mühendisliği ($4,67 \pm 0,12$) ve Tarımsal Biyoteknoloji ($4,64 \pm 0,17$) izlemiştir. En düşük ortalama ise Zootečni ($4,00 \pm 0,42$) bölümünde belirlenmiştir. Ancak bu farklılıklar istatistiksel açıdan anlamlı değildir.

Genel olarak değerlendirildiğinde, oryantasyon eğitiminin öğrenciler tarafından güncel ve uygulamaya dönük bilgi içeren bir eğitim olarak algılandığı söylenebilir. Tüm bölümlerde ortalamaların yüksek olması, eğitimin içeriğinin çağdaş gelişmelerle uyumlu ve pratik ihtiyaçlara cevap veren bir yapıya sahip olduğunu göstermektedir.

Bölümler arasında anlamlı fark bulunmaması ise bu olumlu algının program genelinde tutarlı olduğunu ortaya koymaktadır.



Grafik 4. Oryantasyon eğitimi güncel ve pratik bilgilere sahip miydi?

Grafik 4. Yorum: Grafik incelendiğinde, öğrencilerin büyük çoğunluğunun oryantasyon eğitimini güncel ve pratik bilgiler içeren bir eğitim olarak değerlendirdiği görülmektedir. En geniş dilimi “5” puanı oluşturmakta, bunu “4” puanı izlemektedir. Orta düzey değerlendirmeler (3 puan) daha sınırlı bir oranı temsil etmekte; düşük puanlar (1 ve 2) ise oldukça küçük bir paya sahiptir.

Bu dağılım, tabloda yer alan yüksek ortalama değerlerle (tüm bölümlerde 4 ve üzeri) uyumludur. Öğrenci yanıtlarının büyük ölçüde üst kategorilerde yoğunlaşması, oryantasyon eğitiminin içerik açısından hem güncel gelişmeleri yansıttığını hem de uygulamaya dönük pratik bilgiler sunduğunu göstermektedir.

Genel değerlendirme yapıldığında, oryantasyon programının öğrencilerin eğitim sürecine adaptasyonunu destekleyen, mesleki farkındalık kazandıran ve somut bilgi sağlayan bir yapıya sahip olduğu söylenebilir. Düşük düzeyde değerlendirme yapan küçük bir grubun varlığı, bazı öğrenciler açısından içerik derinliği veya uygulama

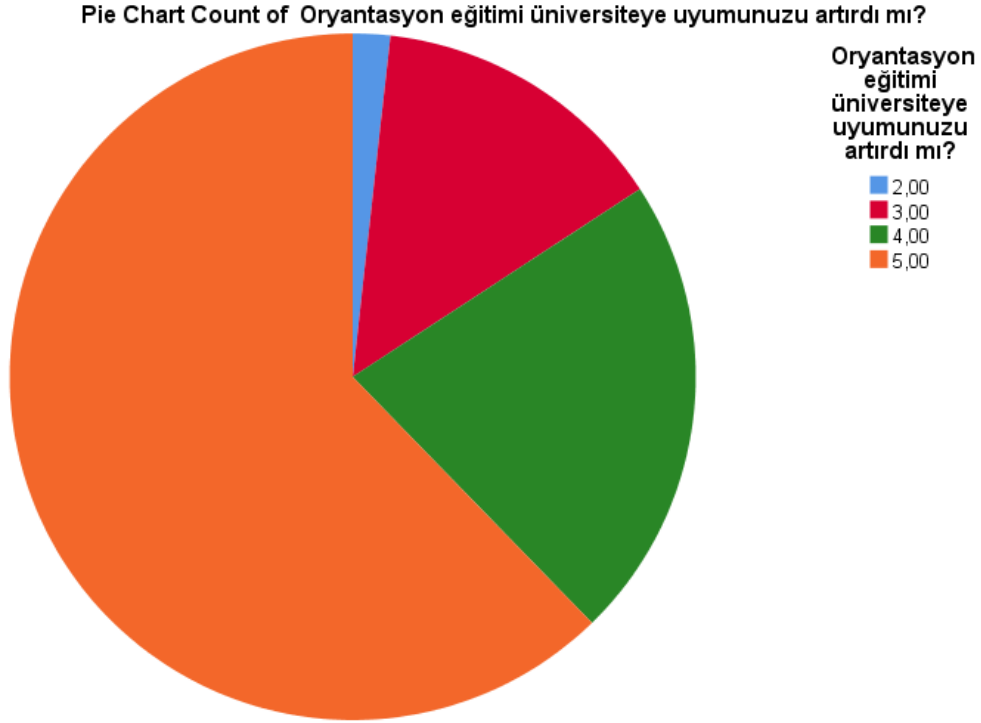
örneklerinin artırılabilmesine işaret edebilir. Ancak genel eğilim, oryantasyon eğitiminin güçlü ve işlevsel bir katkı sağladığını göstermektedir.

Tablo 5. Oryantasyon eğitimi üniversiteye uyumunuzu artırdı mı?	
Bölümler	Sonuçlar
Bahçe Bitkileri	4,30 ± 0,20 ^{ab}
Bitki Koruma	4,60 ± 0,16 ^{ab}
Biyosistem Mühendisliği	4,62 ± 0,16 ^{ab}
Tarımsal Biyoteknoloji	4,50 ± 0,17 ^{ab}
Tarla Bitkileri	4,30 ± 0,16 ^{ab}
Toprak Bilimi ve Bitki Besleme	4,82 ± 0,12 ^a
Zootekni	4,00 ± 0,37 ^b
Sig.	0,203

Tablo 5. Yorum: Tablo 5'te "Oryantasyon eğitimi üniversiteye uyumunuzu artırdı mı?" sorusuna ilişkin bulgular incelendiğinde, bölümler arasında istatistiksel olarak anlamlı bir farklılık bulunmadığı görülmektedir ($p = 0,203$). Bu sonuç, oryantasyon eğitiminin üniversiteye uyum üzerindeki etkisinin bölüm bazında benzer düzeyde algılandığını göstermektedir.

Ortalama değerler incelendiğinde tüm bölümlerde puanların 4 ve üzerinde olduğu dikkat çekmektedir. En yüksek ortalama Toprak Bilimi ve Bitki Besleme ($4,82 \pm 0,12$) bölümünde saptanmış, bunu Bitki Koruma ($4,60 \pm 0,16$) ve Biyosistem Mühendisliği ($4,62 \pm 0,16$) izlemiştir. En düşük ortalama ise Zootekni ($4,00 \pm 0,37$) bölümünde belirlenmiştir. Ancak bu farklılıklar istatistiksel olarak anlamlı değildir.

Genel olarak değerlendirildiğinde, oryantasyon eğitiminin öğrencilerin üniversite yaşamına uyum sürecine olumlu katkı sağladığı söylenebilir. Tüm bölümlerde ortalamaların yüksek olması, eğitimin üniversite ortamına adaptasyonu kolaylaştıran, beklentileri netleştiren ve öğrencilerin kendilerini daha hazır hissetmelerine yardımcı olan bir işlev gördüğünü göstermektedir. Bölümler arasında anlamlı fark bulunmaması ise bu katkının program genelinde tutarlı bir şekilde hissedildiğini ortaya koymaktadır.



Grafik 5. Oryantasyon eğitimi üniversiteye uyumunuzu artırdı mı?

Grafik 5. Yorum: Pasta grafik incelendiğinde, öğrencilerin büyük çoğunluğunun oryantasyon eğitiminin üniversiteye uyumlarını artırdığı yönünde güçlü bir değerlendirme yaptığı görülmektedir. En geniş dilimi “5” puanı oluşturmakta, bunu “4” puanı izlemektedir. Orta düzey değerlendirmeler (3 puan) daha sınırlı bir oranı temsil ederken, düşük puanlar oldukça küçük bir paya sahiptir.

Bu dağılım, tabloda yer alan yüksek ortalama değerlerle (tüm bölümlerde 4 ve üzeri) uyumludur. Yanıtların büyük ölçüde üst kategorilerde yoğunlaşması, oryantasyon eğitiminin öğrencilerin üniversite yaşamına adaptasyon sürecini kolaylaştırdığını, kurumsal yapıyı tanıma, beklentileri anlama ve akademik ortama uyum sağlama açısından destekleyici bir rol üstlendiğini göstermektedir.

Genel değerlendirme yapıldığında, oryantasyon programının öğrencilerin eğitim sürecine daha bilinçli ve hazırlıklı başlamalarına katkı sağladığı söylenebilir. Düşük düzeyde değerlendirme yapan küçük bir grubun varlığı, bireysel deneyim farklılıklarıyla

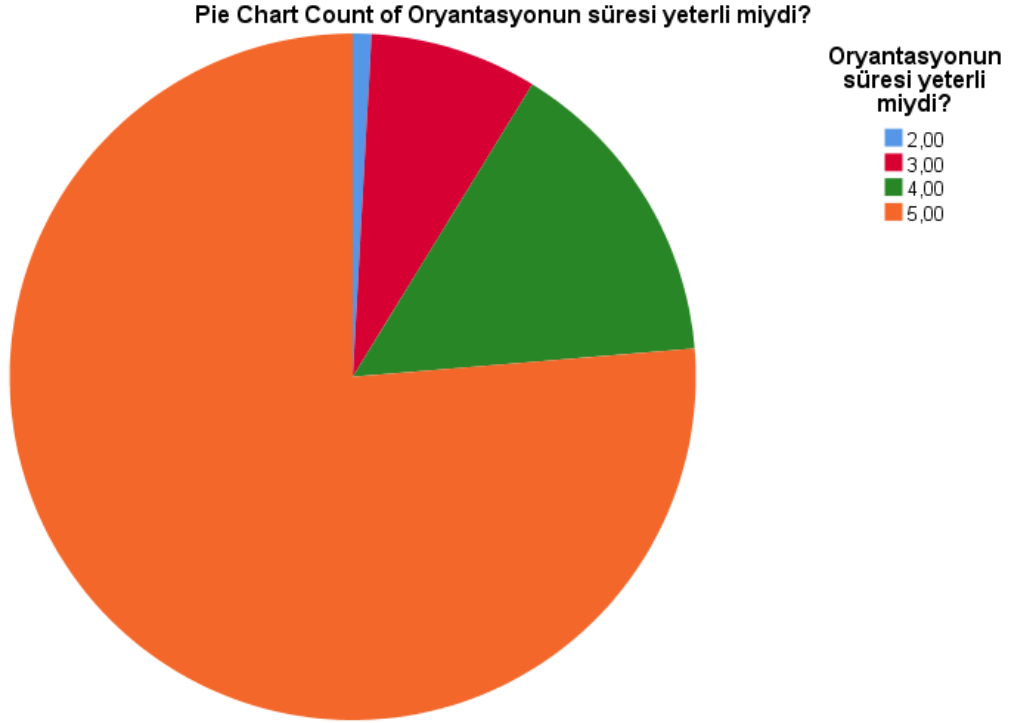
ilişkili olabilir; ancak genel eğilim, oryantasyon eğitiminin üniversiteye uyum üzerinde belirgin ve olumlu bir etkisi olduğunu ortaya koymaktadır.

Tablo 6. Oryantasyonun süresi yeterli miydi?	
Bölümler	Sonuçlar
Bahçe Bitkileri	4,52 ± 0,15
Bitki Koruma	4,67 ± 0,19
Biyosistem Mühendisliği	4,76 ± 0,12
Tarımsal Biyoteknoloji	4,64 ± 0,17
Tarla Bitkileri	4,75 ± 0,12
Toprak Bilimi ve Bitki Besleme	4,91 ± 0,09
Zootečni	4,40 ± 0,34
Sig.	0,554

Tablo 6. Yorum: Tablo 6’da “Oryantasyonun süresi yeterli miydi?” sorusuna ilişkin bulgular incelendiğinde, bölümler arasında istatistiksel olarak anlamlı bir farklılık bulunmadığı görülmektedir ($p = 0,554$). Bu sonuç, oryantasyon süresine ilişkin algının bölüm bazında benzer düzeyde olduğunu göstermektedir.

Ortalama değerler değerlendirildiğinde tüm bölümlerde puanların oldukça yüksek olduğu ve 4’ün üzerinde seyrettiği dikkat çekmektedir. En yüksek ortalama Toprak Bilimi ve Bitki Besleme ($4,91 \pm 0,09$) bölümünde belirlenmiş, bunu Biyosistem Mühendisliği ($4,76 \pm 0,12$) ve Tarla Bitkileri ($4,75 \pm 0,12$) izlemiştir. En düşük ortalama ise Zootečni ($4,40 \pm 0,34$) bölümünde saptanmıştır. Ancak bu farklılıklar istatistiksel açıdan anlamlı değildir.

Genel olarak değerlendirildiğinde, öğrencilerin oryantasyon süresini yeterli buldukları söylenebilir. Yüksek ortalamalar, eğitimin süresinin içerikle uyumlu ve öğrencilerin ihtiyaçlarını karşılayacak düzeyde planlandığını göstermektedir. Bölümler arasında anlamlı bir farklılığın bulunmaması ise bu memnuniyetin program genelinde tutarlı olduğunu ortaya koymaktadır.



Grafik 6. Oryantasyonun süresi yeterli miydi?

Grafik 6. Yorum: Grafik incelendiğinde, öğrencilerin büyük çoğunluğunun oryantasyon süresini yeterli olarak değerlendirdiği açık biçimde görülmektedir. En geniş dilimi “5” puanı oluşturmakta, bunu “4” puanı izlemektedir. Orta düzey değerlendirmeler (3 puan) daha sınırlı bir orana sahipken, düşük puanlar oldukça küçük bir payı temsil etmektedir.

Bu dağılım, tabloda yer alan yüksek ortalama değerlerle (tüm bölümlerde 4 ve üzeri) uyumludur. Yanıtların üst kategorilerde yoğunlaşması, oryantasyon programının süresinin içerik yoğunluğu ve öğrenci ihtiyaçları açısından dengeli planlandığını göstermektedir.

Genel değerlendirme yapıldığında, oryantasyon süresinin öğrencilerin beklentilerini karşıladığı ve eğitimin amacına ulaşması için yeterli zaman ayrıldığı söylenebilir. Düşük düzeyde değerlendirme yapan küçük bir grubun varlığı, bazı öğrencilerin daha uzun

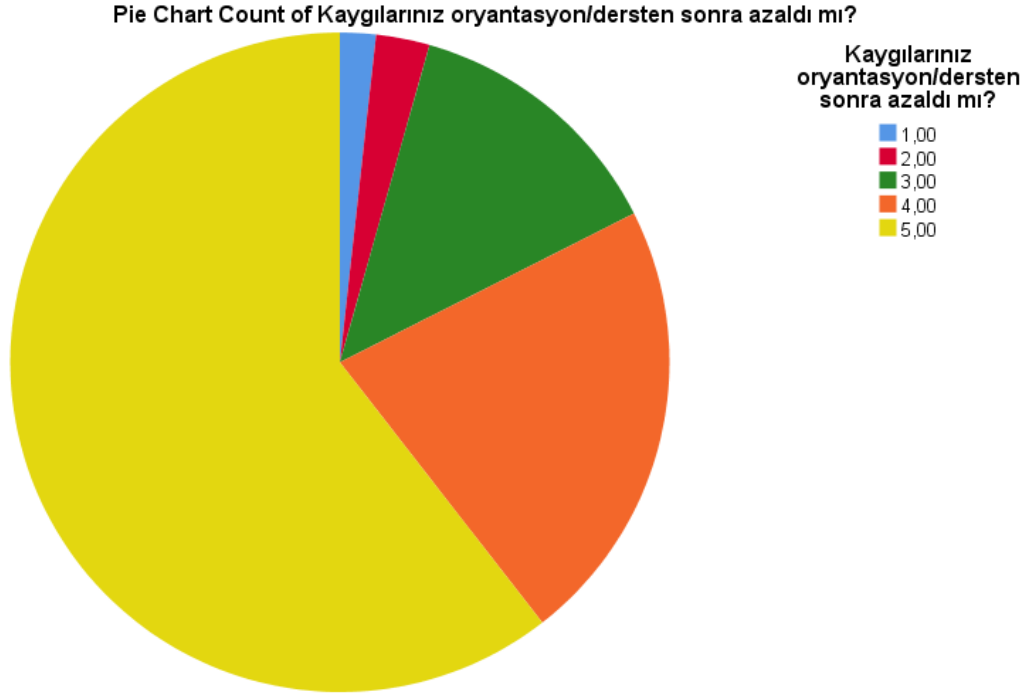
veya daha kısa bir program tercih edebileceğini düşündürse de genel eğilim, sürenin uygun ve yeterli bulunduğunu ortaya koymaktadır.

Tablo 7. Kaygılarınız oryantasyon/dersten sonra azaldı mı?	
Bölümler	Sonuçlar
Bahçe Bitkileri	4,43 ± 0,16 ^{ab}
Bitki Koruma	4,33 ± 0,23 ^{ab}
Biyosistem Mühendisliği	4,38 ± 0,24 ^{ab}
Tarımsal Biyoteknoloji	4,21 ± 0,24 ^{ab}
Tarla Bitkileri	4,45 ± 0,18 ^{ab}
Toprak Bilimi ve Bitki Besleme	4,82 ± 0,12 ^a
Zootečni	3,80 ± 0,44 ^b
Sig.	0,330192

Tablo 7. Yorum: Tablo 7’de “Kaygılarınız oryantasyon/dersten sonra azaldı mı?” sorusuna ilişkin bulgular incelendiğinde, bölümler arasında istatistiksel olarak anlamlı bir farklılık bulunmadığı görülmektedir ($p = 0,330$). Bu sonuç, oryantasyon ve eğitim sürecinin kaygı azaltıcı etkisinin bölüm bazında benzer düzeyde algılandığını göstermektedir.

Ortalama değerler değerlendirildiğinde tüm bölümlerde puanların 4 ve civarında ya da üzerinde olduğu dikkat çekmektedir. En yüksek ortalama Toprak Bilimi ve Bitki Besleme ($4,82 \pm 0,12$) bölümünde belirlenmiş, bunu Tarla Bitkileri ($4,45 \pm 0,18$) ve Bahçe Bitkileri ($4,43 \pm 0,16$) izlemiştir. En düşük ortalama ise Zootečni ($3,80 \pm 0,44$) bölümünde saptanmıştır. Ancak bu farklılıklar istatistiksel açıdan anlamlı değildir.

Genel olarak değerlendirildiğinde, oryantasyon ve eğitim sürecinin öğrencilerin başlangıç kaygılarını azaltmada etkili olduğu söylenebilir. Yüksek ortalamalar, eğitimin beklentileri netleştirdiğini, belirsizlikleri azalttığını ve öğrencilerin kendilerini daha güvende hissetmelerine katkı sağladığını göstermektedir. Bölümler arasında anlamlı fark bulunmaması ise bu olumlu etkinin program genelinde tutarlı biçimde hissedildiğini ortaya koymaktadır.



Grafik 7. Kaygılarınız oryantasyon/dersten sonra azaldı mı?

Grafik 7. Yorum: Pasta grafik incelendiğinde, öğrencilerin büyük çoğunluğunun oryantasyon ve eğitim süreci sonrasında kaygılarının azaldığını düşündüğü görülmektedir. En geniş dilimi “5” puanı oluşturmakta, bunu “4” puanı izlemektedir. Orta düzey değerlendirmeler (3 puan) daha sınırlı bir oranı temsil ederken, düşük puanlar (1 ve 2) oldukça küçük bir paya sahiptir.

Bu dağılım, tabloda yer alan yüksek ortalama değerlerle (tüm bölümlerde yaklaşık 4 ve üzeri) uyumludur. Yanıtların üst kategorilerde yoğunlaşması, oryantasyon ve eğitim sürecinin öğrencilerin başlangıç dönemine ilişkin belirsizliklerini azalttığını ve psikolojik olarak daha hazır hissetmelerine katkı sağladığını göstermektedir.

Genel değerlendirme yapıldığında, eğitim sürecinin yalnızca akademik bilgilendirme sağlamadığı, aynı zamanda öğrencilerin kaygı düzeylerini azaltarak uyum süreçlerini desteklediği söylenebilir. Düşük düzeyde değerlendirme yapan küçük bir grubun varlığı, bireysel farklılıklar veya beklenti çeşitliliği ile ilişkili olabilir; ancak genel eğilim, kaygı azaltıcı etkinin belirgin ve güçlü olduğunu ortaya koymaktadır.

SONUÇ

Bu çalışma kapsamında değerlendirilen etkinlik ve oryantasyon anketi bulguları, Erciyes Üniversitesi'nde düzenlenen eğitim ve kariyer odaklı programların öğrenciler üzerinde hem bilişsel hem de duyuşsal düzeyde anlamlı ve güçlü bir etki oluşturduğunu göstermektedir. Öncelikle, öğrencilerin büyük çoğunluğunun söz konusu eğitimin ders ve kariyer hedeflerine yönelik yeni fikirler ve bakış açıları kazandırdığını belirtmesi, etkinliğin yalnızca bilgilendirici değil; aynı zamanda yönlendirici ve vizyon geliştirici bir işlev üstlendiğini ortaya koymaktadır. Tüm bölümlerde ortalamaların 4 ve üzerinde seyretmesi ve bölümler arasında istatistiksel olarak anlamlı fark bulunmaması ($p > 0,05$), bu katkının program genelinde tutarlı ve yaygın biçimde algılandığını göstermektedir. Bu durum, etkinliğin kurumsal düzeyde homojen bir etki yarattığını ve farklı akademik birimlerde benzer düzeyde fayda sağladığını düşündürmektedir.

Konuşmacının deneyim paylaşımına ilişkin değerlendirmeler de benzer biçimde üst düzey olumlu algıya işaret etmektedir. Öğrenci yanıtlarının büyük ölçüde "4" ve özellikle "5" kategorilerinde yoğunlaşması, deneyim temelli aktarımın motivasyon üzerinde belirgin bir etkisi olduğunu göstermektedir. Bu bulgu, teorik bilginin ötesinde saha deneyimlerinin ve gerçek yaşam örneklerinin öğrencilerin mesleki farkındalıklarını ve hedef belirleme süreçlerini güçlendirdiğini ortaya koymaktadır. Deneyim paylaşımının eğitimin duyuşsal boyutuna katkı sunduğu; öğrencilerde istek, özgüven ve gelecek perspektifi oluşturduğu anlaşılmaktadır.

Benzer etkinliklere yeniden katılım isteğine ilişkin bulgular, etkinliğin sürdürülebilirlik potansiyelini açık biçimde ortaya koymaktadır. Katılımcıların büyük çoğunluğunun tekrar katılma isteği beyan etmesi, programın içerik, sunum ve genel katkı düzeyi açısından öğrenciler tarafından değerli bulunduğunu göstermektedir. Bu sonuç, kariyer ve oryantasyon temelli etkinliklerin eğitim sürecine entegre edilmesinin öğrenciler açısından anlamlı ve destekleyici bir uygulama olduğunu ortaya koymaktadır.

Oryantasyon programının içeriğine yönelik değerlendirmeler incelendiğinde, öğrencilerin programı güncel ve pratik bilgiler içeren bir yapı olarak algıladıkları görülmektedir. Üst düzey puan yoğunluğu, oryantasyon eğitiminin yalnızca teorik bilgi sunmadığını; aynı zamanda öğrencilerin akademik ve mesleki yaşamlarında

kullanabilecekleri somut ve uygulanabilir bilgiler sağladığını göstermektedir. Bu bulgu, programın içerik tasarımının öğrenci ihtiyaçlarıyla uyumlu biçimde planlandığını ortaya koymaktadır. Benzer şekilde, oryantasyonun üniversiteye uyumu artırdığı yönündeki güçlü değerlendirmeler, programın öğrencilerin kurumsal yapıyı tanıma, beklentileri anlama ve akademik ortama adaptasyon süreçlerinde işlevsel bir rol oynadığını göstermektedir. Bu sonuç, özellikle üniversiteye yeni başlayan öğrenciler açısından oryantasyonun psikososyal uyum sürecini destekleyen önemli bir araç olduğunu ortaya koymaktadır.

Program süresine ilişkin bulgular da genel olarak olumlu olup, öğrencilerin büyük çoğunluğu ayrılan süreyi yeterli bulmuştur. Bu durum, içerik yoğunluğu ile zaman planlaması arasında dengeli bir yapı kurulduğunu göstermektedir. Süreye ilişkin düşük düzeyde değerlendirmelerin sınırlı kalması, programın zaman yönetimi açısından büyük ölçüde beklentileri karşıladığını ortaya koymaktadır.

Kaygı düzeyine ilişkin değerlendirmeler ise etkinliğin psikolojik boyutuna dair önemli bir çıktı sunmaktadır. Öğrencilerin önemli bir kısmının oryantasyon ve eğitim süreci sonrasında kaygılarının azaldığını belirtmesi, programın yalnızca akademik bilgilendirme sağlamakla kalmayıp; belirsizlikleri azaltan, özgüven artıran ve öğrencilerin kendilerini daha hazır hissetmelerine katkı sunan bir etki oluşturduğunu göstermektedir. Bu bulgu, etkinliğin duyuşsal destek mekanizması olarak da işlev gördüğünü ortaya koymaktadır.

Genel olarak değerlendirildiğinde, etkinlik ve oryantasyon programının öğrencilerin kariyer farkındalığı, motivasyon düzeyi, üniversiteye uyumu ve psikolojik hazırlık süreçleri üzerinde güçlü ve olumlu bir etki yarattığı sonucuna ulaşılmıştır. Yanıtların büyük ölçüde üst puan kategorilerinde yoğunlaşması, programın hem içerik hem uygulama hem de süre açısından başarılı biçimde tasarlandığını göstermektedir. Orta ve düşük düzeyde değerlendirme yapan küçük bir grubun varlığı, bireysel beklenti farklılıkları veya içerik derinliğine ilişkin çeşitlilik ihtiyacıyla ilişkili olabilir; ancak bu durum genel olumlu eğilimi değiştirmemektedir. Sonuç olarak, söz konusu etkinliğin öğrenci merkezli eğitim yaklaşımı kapsamında sürdürülebilir biçimde devam ettirilmesi ve özellikle deneyim paylaşımı ile uygulama boyutunun güçlendirilerek kurumsal

yapıya entegre edilmesi, eğitim kalitesinin artırılması açısından stratejik bir katkı sağlayacaktır.